

załącznik nr 2
do uchwały nr XXX/187/2009
Rady Gminy w Grudziądzu
z dnia 30 lipca 2009 r.

załącznik nr 3
do uchwały nr XXX/187/2009
Rady Gminy w Grudziądzu
z dnia 30 lipca 2009 r.

Rozstrzygnięcie Rady Gminy w Grudziądzu

o sposobie rozpatrzenia uwag do projektu miejscowego planu zagospodarowania przestrzennego terenu zabudowy mieszkaniowej jednorodzinnej, obejmującego działkę nr 113/7 w obrębie Mokre, gmina Grudziądz na podstawie art. 20 ust 1 ustawy z dnia 27 marca 2003 r. o planowaniu i zagospodarowaniu przestrzennym (Dz.U. Nr 80, poz. 717, ze zm. z 2004 r. Nr 6, poz. 41, Nr 141, poz. 1492).

W trakcie wyłożenia do publicznego wglądu, w dniach od 27 kwietnia 2009 r. do 27 maja 2009 r. projektu miejscowego planu zagospodarowania przestrzennego terenu zabudowy mieszkaniowej jednorodzinnej, obejmującego działkę nr 113/7 w obrębie Mokre, gmina Grudziądz wraz z prognozą oddziaływania na środowisko, w czasie dyskusji publicznej nad przyjętymi w projekcie planu rozwiązaniami, która została zorganizowana w dniu 12 maja 2009 r. oraz w terminie 14 dni od dnia zakończenia okresu wyłożenia projektu planu tzn. do dnia 12 czerwca 2009 r.

- nie wniesiono żadnych uwag dotyczących projektu planu.

w sprawie miejscowego planu zagospodarowania przestrzennego terenu zabudowy mieszkaniowej jednorodzinnej, obejmującego działkę nr 113/7 w obrębie Mokre, gmina Grudziądz

Rozstrzygnięcie o sposobie realizacji zapisanych w planie miejscowym inwestycji z zakresu infrastruktury technicznej, które należą do zadań własnych gminy oraz zasadach ich finansowania.

§ 1. Inwestycje z zakresu infrastruktury technicznej służące zaspokojeniu zbiorowych potrzeb mieszkańców gminy stanowią, zgonie z art. 7 ust. 1 ustawy z dnia 8 marca 1990 r. o samorządzie gminnym (Dz.U. z 2001 r. Nr 142, poz. 1591 ze zm.) zadania własne gminy.

§ 2. W granicach planu inwestycji z zakresu infrastruktury technicznej, należących do zadań własnych gminy, nie przewiduje się.

1607

UCHWAŁA Nr XXX/188/2009 RADY GMINY w GRUDZIĄDZU z dnia 30 lipca 2009 r.

w sprawie miejscowego planu zagospodarowania przestrzennego, obejmującego tereny w obrębie Pieńki Królewskie i w obrębie Biały Bór, gmina Grudziądz.

Na podstawie art. 18 ust. 2 pkt 5 ustawy z dnia 8 marca 1990 r. o samorządzie gminnym (Dz.U. z 2001 r. Nr 142, poz. 1591, z 2002 r. Nr 23, poz. 220, Nr 62, poz. 558, Nr 113, poz. 984, Nr 153, poz. 1271, Nr 214, poz. 1806, z 2003 r. Nr 80, poz. 717, Nr 162, poz. 1568, z 2004 r. Nr 102, poz. 1055, Nr 116, poz. 1203, Nr 167, poz. 1759, z 2005 r. Nr 172, poz. 1441, Nr 175, poz. 1457, z 2006 r. Nr 17, poz. 128, Nr 181, poz. 1337, z 2007 r. Nr 48, poz. 327) oraz art. 20 ust 1 ustawy z dnia 27 marca 2003 r. o planowaniu i zagospodarowaniu przestrzennym (Dz.U. z 2003 r. Nr 80, poz. 717, z 2004 r. Nr 6, poz. 41, Nr 141, poz. 1492, z 2005 r. Nr 113, poz. 954, Nr 130, poz. 1087, z 2006 r. Nr 45, poz. 319, Nr 225, poz. 1635, z 2007 r. Nr 127, poz. 880, z 2008 r. Nr 123, poz. 803, Nr 199, poz. 1227, Nr 201, poz. 1237, Nr 220, poz. 1413), po stwierdzeniu zgodności ze studium uwarunkowań i kierunków zagospodarowania

przestrzennego gminy Grudziądz, uchwalonym uchwałą nr XIV/117/2000 Rady Gminy w Grudziądzu z dnia 24 lutego 2000 r. uchwała się, co następuje:

Rozdział 1 Przepisy ogólne

§ 1.1. Uchwała się miejscowy plan zagospodarowania przestrzennego, obejmujący tereny w obrębie Pieńki Królewskie i w obrębie Biały Bór, gmina Grudziądz.

2. Podstawę prawną niniejszego planu stanowi uchwała nr XX/129/2008 Rady Gminy w Grudziądzu z dnia 24 września 2008 r. w sprawie przystąpienia do sporządzenia miejscowego planu zagospodarowania przestrzennego, obejmującego grunty w obrębie Pieńki Królewskie i w obrębie Biały Bór, gmina Grudziądz.

§ 2.1. Uchwała ustanawia obowiązujące na obszarze objętym miejscowym planem zagospodarowania przestrzennego przepisy prawa miejscowego, dotyczące przeznaczenia, zasad i sposobu zagospodarowania terenów, określając konieczne dla osiągnięcia zamierzonych celów nakazy, zakazy i warunki.

2. Przedmiotem ustaleń planu są tereny:

- teren funkcji komunikacyjnej przeznaczony pod parking przykościelny,
- teren przeznaczony pod sieć wodociągowo-kanalizacyjną dla istniejącej zabudowy.

3. Integralną częścią niniejszej uchwały są załączniki nr 1, nr 2, nr 3 - rysunek planu w skali 1:1000, stanowiący graficzne przedstawienie ustaleń planu, obowiązujący zgodnie z umieszczonymi na załącznikach legendami.

4. Granice obszaru objętego planem określono na rysunku planu – działki nr 95, 96 w obrębie Pieńki Królewskie oraz cz. działek nr 3054/7, 30/54/9, 3056/1, 8/5 i 31/4 w obrębie Biały Bór, gmina Grudziądz.

5. Pozostałymi załącznikami do uchwały, stanowiącymi jej integralną część, są:

- 1) rozstrzygnięcie o sposobie rozpatrzenia uwag do projektu planu – załącznik nr 4;
- 2) rozstrzygnięcie o sposobie realizacji inwestycji z zakresu infrastruktury technicznej, które należą do zadań własnych gminy oraz zasadach ich finansowania – załącznik nr 5.

§ 3.1. Następujące oznaczenia graficzne na rysunku planu, o którym mowa w § 2 ust 3, są obowiązującymi ustaleniami niniejszej uchwały:

- 1) granice obszaru objętego planem;
- 2) linie rozgraniczające tereny o różnym przeznaczeniu lub różnych zasadach zagospodarowania;
- 3) symbole określające funkcje poszczególnych terenów w granicach opracowania.

2. Ustalenia planu określają:

- 1) przeznaczenie terenów oraz linie rozgraniczające tereny o różnym przeznaczeniu lub różnych zasadach zagospodarowania;
- 2) zasady ochrony i kształtowania ładu przestrzennego;
- 3) zasady ochrony środowiska, przyrody i krajobrazu kulturowego;
- 4) zasady ochrony dziedzictwa kulturowego i zabytków oraz dóbr kultury współczesnej;
- 5) wymagania wynikające z potrzeb kształtowania przestrzeni publicznych;
- 6) parametry i wskaźniki kształtowania zabudowy oraz zagospodarowania terenu;
- 7) granice i sposoby zagospodarowania terenów lub obiektów podlegających ochronie, ustalonych na podstawie odrębnych przepisów;
- 8) szczegółowe zasady i warunki scalania i podziału nieruchomości objętych planem;
- 9) szczegółowe warunki zagospodarowania terenów oraz ograniczenia w ich użytkowaniu, w tym zakaz zabudowy;
- 10) zasady modernizacji, rozbudowy i budowy systemów komunikacji i infrastruktury technicznej;
- 11) sposób i termin tymczasowego zagospodarowania, urządzania i użytkowania terenów;

12) stawki procentowe, na podstawie których ustala się opłatę, o której mowa w art. 36 ust. 4 ustawy.

3. Ilekroć w uchwale jest mowa o:

- 1) planie - należy przez to rozumieć miejscowy plan zagospodarowania przestrzennego, wymieniony w § 1 ust. 1;
- 2) przeznaczeniu - należy przez to rozumieć takie przeznaczenie, które powinno przeważać na danym terenie, wyznaczonym liniami rozgraniczającymi;
- 3) rysunku planu – należy przez to rozumieć załączniki graficzne nr 1, nr 2, nr 3, wykonane na aktualnej mapie sytuacyjno-wysokościowej w skali 1:1000, zawierające uzupełnienie ustaleń zawartych w tekście uchwały;
- 4) obszarze planu - należy przez to rozumieć obszar znajdujący się w granicach planu, będący przedmiotem ustaleń niniejszej uchwały;
- 5) terenie - należy przez to rozumieć część obszaru objętego planem o określonym przeznaczeniu i zasadach zagospodarowania, który zastał wyznaczony na rysunku planu liniami rozgraniczającymi;
- 6) liniach rozgraniczających - należy przez to rozumieć linie rozdzielające tereny o różnym przeznaczeniu lub różnych zasadach zagospodarowania;
- 7) infrastrukturze technicznej – należy przez to rozumieć obiekty budowlane inżynierskie, liniowe lub sieciowe, takie jak: wodociągi, kanalizacja ściekowa, linie elektroenergetyczne itd.;
- 8) przepisach odrębnych - należy przez to rozumieć obowiązujące aktualnie przepisy ustaw, rozporządzeń oraz aktów prawa miejscowego.

4. Pojęcia występujące w niniejszej uchwale, nie wyjaśnione w ust. 3, należy interpretować zgodnie z definicjami przyjętymi w ustawie o planowaniu i zagospodarowaniu przestrzennym oraz definicjami wynikającymi z Polskich Norm i przepisów odrębnych, obowiązujących w dniu podjęcia niniejszej uchwały.

Rozdział 2

Zasady zagospodarowania terenu obowiązujące dla całego obszaru objętego planem

§ 4. Zasady ochrony i kształtowania ładu przestrzennego:

- 1) zakaz lokalizacji na terenach w granicach planu urządzeń i obiektów nie związanych z projektowaną na tych terenach funkcją;
- 2) zakaz lokalizacji obiektów tymczasowych;
- 3) zakaz wykonywania ogrodzeń.

§ 5. Zasady ochrony środowiska, przyrody i krajobrazu kulturowego:

- 1) obszar objęty planem położony jest w granicach Obszaru Chronionego Krajobrazu „Strefy Krawędziowej Doliny Wisły”;
- 2) uwzględnić reżimy ochronne obowiązujące na terenie Obszaru Chronionego Krajobrazu, o którym mowa w § 5 pkt 1, zgodnie z obowiązującym rozporządzeniem nr 12/2005 Wojewody Kujawsko-Pomorskiego z dnia 9 czerwca 2005 r. w sprawie obszarów chronionego krajobrazu (Dz.Urz.Woj.Kuj.-Pom. Nr 72, poz. 1376);

- 3) wszelkie działania inwestycyjne uwzględniać muszą warunki ochrony środowiska oraz zdrowia ludzi przed ujemnym wpływem działalności gospodarczej. Obowiązuje zakaz realizowania na terenie inwestycji mogących znacząco oddziaływać na środowisko, zgodnie z przepisami odrębnymi, za wyjątkiem infrastruktury technicznej i terenu komunikacji;
- 4) ograniczyć do niezbędnego minimum prace trwale zniekształcające rzeźbę terenu;
- 5) powierzyć terenu, po zakończeniu prac ziemnych, niezwłocznie rekultywować;
- 6) projektowane użytkowanie i zagospodarowanie terenów nie może stanowić źródła zanieczyszczeń dla środowiska wodno-gruntowego;
- 7) ograniczyć uciążliwość dla środowiska do granic obszaru, do którego inwestor posiada tytuł prawny;
- 8) realizacja sieci wodociągowej i kanalizacyjnej na terenie oznaczonym symbolem B 1WK wymaga uwzględnienia zakazów i nakazów określonych w przepisach odrębnych dotyczących sieci gazowych;
- 9) przy realizacji ustaleń planu uwzględnić występowanie na obszarze objętym planem urządzenia melioracji wodnych szczegółowych – rów R-B przewidziany do zachowania; na etapie opracowania projektu budowlanego i pozwolenia na budowę uzgadniać z zarządcą rowu.

§ 6. Zasady ochrony dziedzictwa kulturowego i zabytków oraz dóbr kultury współczesnej:

- 1) na terenie w granicach opracowania nie odnotowano występowania stanowisk archeologicznych o wartości kulturowej ani obiektów podlegających ochronie;
- 2) w przypadku odkrycia w trakcie realizacji inwestycji przedmiotu, który posiada cechy zabytku lub wykopaliska archeologicznego, osoby prowadzące roboty budowlane i ziemne są zobowiązane zabezpieczyć znalezisko, wstrzymać wszelkie prace mogące je uszkodzić lub zniszczyć i niezwłocznie powiadomić Wojewódzkiego Konserwatora Zabytków.

§ 7. Parametry i wskaźniki kształtowania zabudowy oraz zagospodarowania terenu:

- określono indywidualnie dla poszczególnych terenów w Rozdziale 3 - Ustalenia dotyczące poszczególnych terenów w granicach obszaru objętego uchwałą.

§ 8. Szczegółowe zasady i warunki scalania i podziału nieruchomości objętych planem miejscowym:

- ustala się zniesienie istniejącego podziału terenu w granicach obszaru objętego planem i ponowny podział w celu lokalizacji obiektów i urządzeń infrastruktury technicznej oraz terenu komunikacji.

§ 9. Zasady modernizacji, rozbudowy i budowy systemów komunikacji i infrastruktury technicznej:

- 1) ustalenia z zakresu komunikacji:
 - określono w Rozdziale 3 - Ustalenia dotyczące poszczególnych terenów w granicach obszaru objętego uchwałą;

- 2) warunki obsługi w zakresie infrastruktury technicznej:

- a) zasilanie w energię elektryczną – zgodnie z warunkami określonymi przez gestora sieci na etapie opracowania projektów budowlanych oraz zgodnie z przepisami odrębnymi; ustala się obsługę w zakresie oświetlenia terenu oznaczonego symbolem P1KS z istniejącej stacji transformatorowej Biały Bór 15,
- b) na terenach korytarzy infrastruktury technicznej oznaczonych symbolami B2WK i B3WK oraz na terenie przeznaczonym pod parking, oznaczonym symbolem P1KS dopuszcza się realizację sieci gazowej średniego i niskiego ciśnienia,
- c) w procesie projektowania i realizacji zamierzeń inwestycyjnych oraz zagospodarowania terenów stosować obowiązujące normy i przepisy odrębne.

§ 10. Sposób i termin tymczasowego zagospodarowania, urządzenia i użytkowania terenu

- do czasu realizacji ustaleń planu dopuszcza się zachowanie leśnego użytkowania terenu.

§ 11. Stawki procentowe, na podstawie których ustala się opłatę, o której mowa w art. 36 ust. 4 ustawy o planowaniu i zagospodarowaniu przestrzennym

- ustala się stawkę procentową służącą do naliczania jednorazowej opłaty z tytułu wzrostu wartości nieruchomości - w wysokości 0%.

Rozdział 3

Ustalenia dotyczące poszczególnych terenów w granicach obszaru objętego uchwałą

§ 12. Ustalenia dla terenu oznaczonego w planie symbolem P1KS:

- 1) dla terenu ustala się przeznaczenie – teren komunikacji przewidziany pod parking przykościelny;
- 2) ustala się realizację parkingu dla samochodów osobowych, z zachowaniem normatywnych wymiarów miejsc postojowych i drogi manewrowej oraz uwzględnieniem miejsc postojowych dla samochodów osób niepełnosprawnych;
- 3) ustala się wjazd na parking z drogi prowadzącej do kościoła, poprzez istniejący zjazd z drogi krajowej relacji Olsztyn-Grudziądz-Stolno;
- 4) obowiązuje zakaz tworzenia nowego wjazdu na projektowany parking, bezpośrednio z drogi krajowej, o której mowa w § 12 pkt 3;
- 5) ochrona istniejącego drzewostanu – pojedynczych drzew, znajdujących się na działce nr 95; w przypadku niezbędnej konieczności wycięcia drzewa, kolidującego z projektowaną funkcją, dopuszcza się wycinę, po uzyskaniu zgody kompetentnego organu;
- 6) ustala się usunięcie drzew i krzewów z działki nr 96, kolidujących z funkcją komunikacyjną;
- 7) powierzchnię terenu nie wykorzystaną na miejsca postojowe zagospodarować zielenią ozdobną;

- 8) dopuszcza się prowadzenie przez teren sieci infrastruktury technicznej;
- 9) obowiązuje projektowanie i realizacja ciągów komunikacyjnych bez barier architektonicznych.

§ 13. Ustalenia dla terenu oznaczonego w planie symbolem B1WK:

- 1) dla terenu ustala się przeznaczenie – korytarz infrastruktury technicznej, przewidziany do realizacji sieci wodociągowej i kanalizacyjnej dla istniejącej zabudowy, położonej w tym rejonie;
- 2) ustala się szerokość pasa, przeznaczonego do realizacji sieci wodociągowej i kanalizacyjnej – 5.0 m;
- 3) w pasie, o którym mowa w § 13 pkt 2 obowiązuje realizacja sieci wodociągowej w odległości 5.0 m od gazociągu wysokiego ciśnienia DN 250, PN 6.3 Mpa relacji Turznice-Grudziądz oraz realizacja sieci kanalizacyjnej w odległości 2.0 m od wodociągu;
- 4) ustala się usunięcie drzew i krzewów w pasie przeznaczonym na realizację sieci wodociągowej i kanalizacyjnej.

§ 14. Ustalenia dla terenu oznaczonego w planie symbolem B2WK:

- 1) dla terenu ustala się przeznaczenie – korytarz infrastruktury technicznej w granicach istniejącej drogi leśnej, przewidziany do realizacji sieci wodociągowej i kanalizacyjnej dla istniejącej zabudowy, zlokalizowanej w tym rejonie;
- 2) ustala się szerokość pasa, przeznaczonego do realizacji sieci wodociągowej i kanalizacyjnej – 5.0 m;
- 3) obowiązuje zachowanie przejezdności drogi leśnej dla samochodów wysoko-tonażowych do wywozu drewna;
- 4) ustala się pozostawienie pasa przeznaczanego na realizację sieci wodociągowej i kanalizacyjnej bez drzew i krzewów.

Rozdział 4 **Przepisy końcowe**

§ 15. Na obszarze objętym planem uzyskano zgodę Ministra Środowiska na przeznaczenie gruntów leśnych na cele nieleśne.

§ 16. Wykonanie uchwały powierza się Wójtowi Gminy Grudziądz.

§ 17. Uchwała podlega publikacji w Dzienniku Urzędowym Województwa Kujawsko-Pomorskiego oraz na stronie internetowej Gminy.

§ 18. Uchwała wchodzi w życie po upływie 30 dni od dnia jej ogłoszenia w Dzienniku Urzędowym Województwa Kujawsko-Pomorskiego.

Przewodnicząca Rady
Hanna Guzowska

Załącznik nr 1
do uchwały Nr XXX/188/2009 Rady Gminy w Grudziądzu
z dnia 30 lipca 2009 r.

MIEJSCOWY PLAN ZAGOSPODAROWANIA PRZESTRZENNEGO, OBEJMUJĄCY TERENY W OBRĘBIE PIEŃKI KRÓLEWSKIE I W OBRĘBIE BIAŁY BÓR, GMINA GRUDZIĄDZ

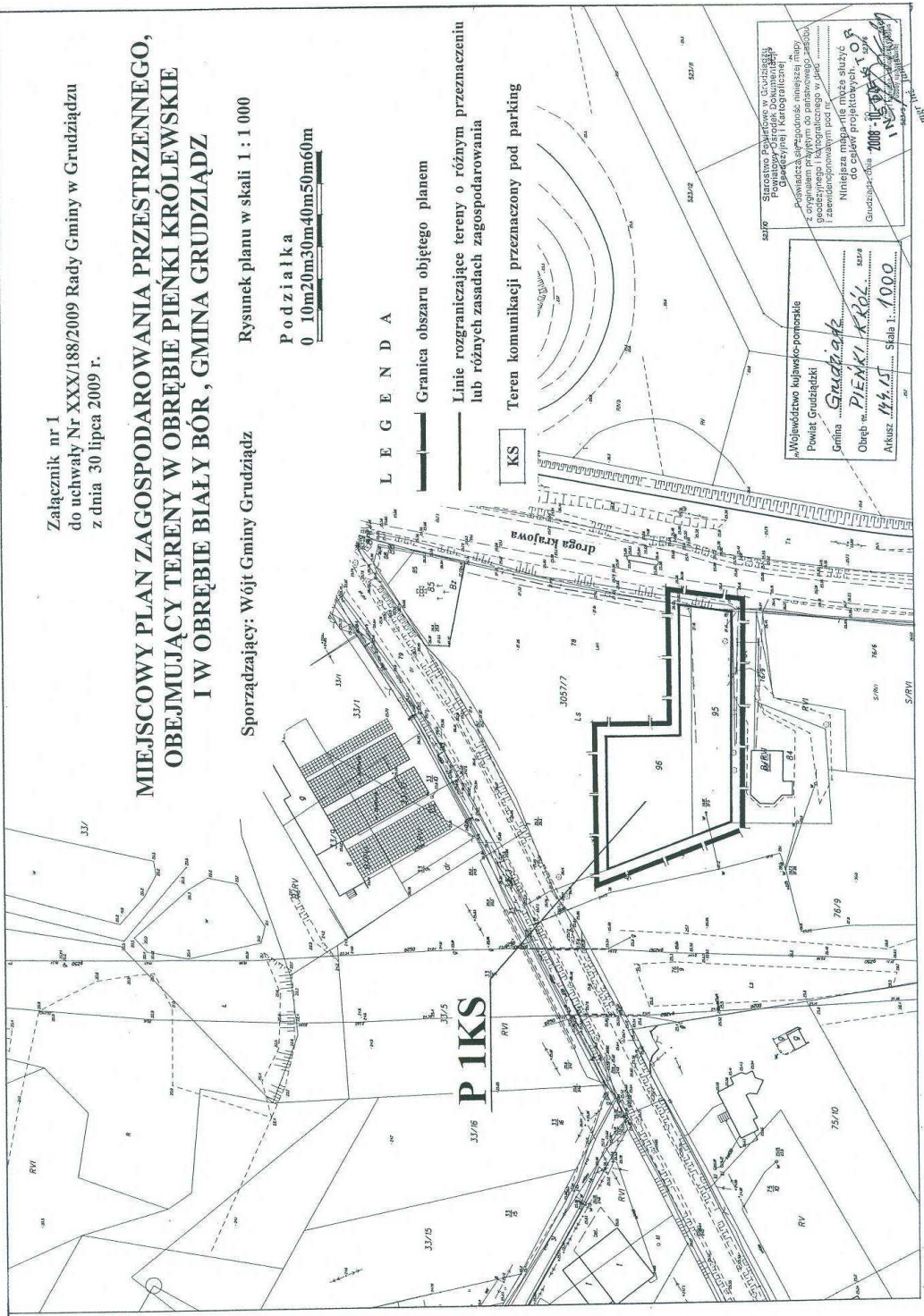
Rysunek planu w skali 1 : 1 000

Sporządzający: Wójt Gminy Grudziądz

Podziałka
0 10m 20m 30m 40m 50m 60m

L E G E N D A

- Granica obszaru objętego planem
- Linie rozgraniczające tereny o różnym przeznaczeniu lub różnych zasadach zagospodarowania
- KS Teren komunikacji przeznaczony pod parking



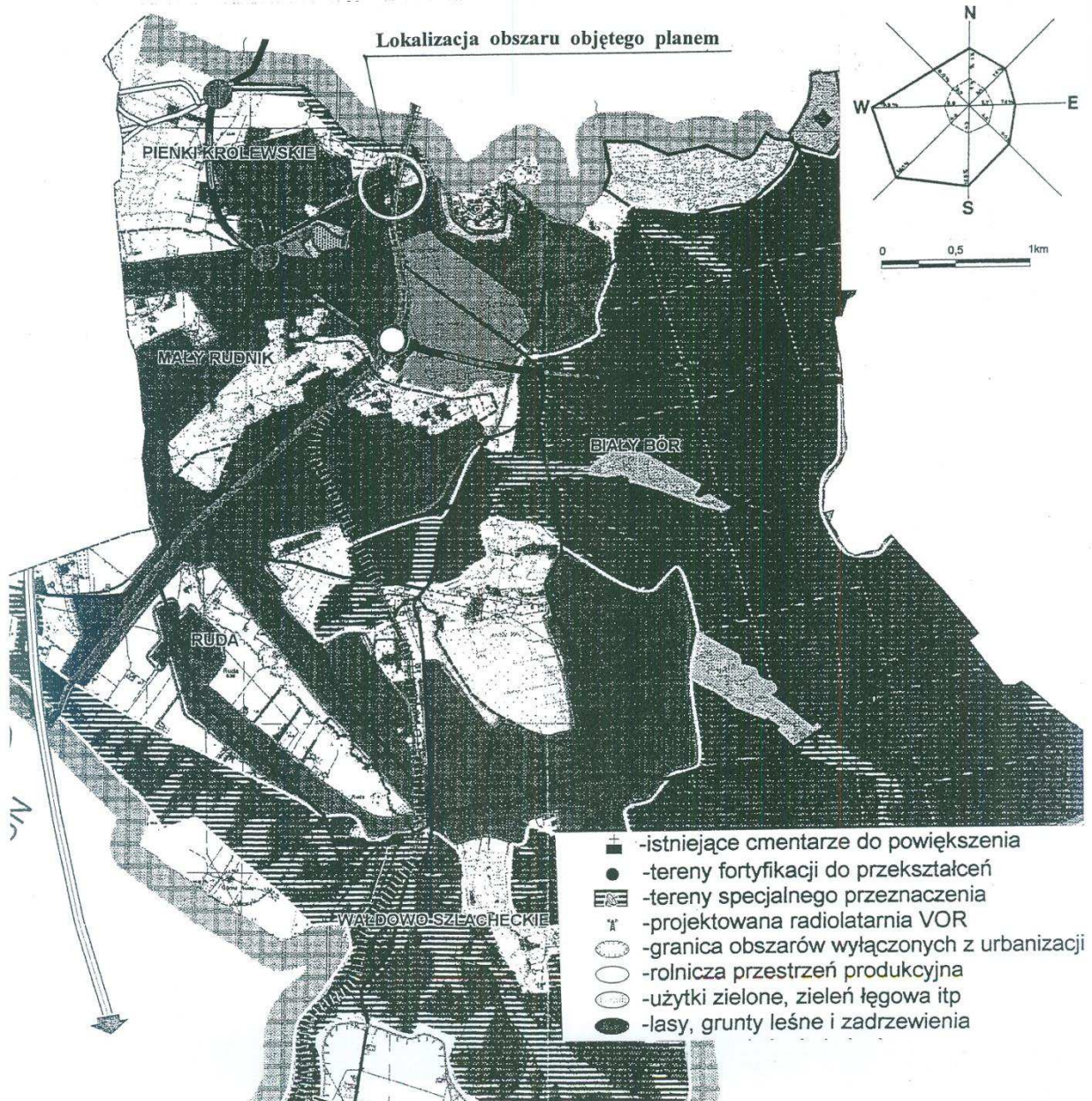
Rysunek planu pomniejszono w celach publikacji

Załącznik nr 1/1A
do uchwały Nr XXX/188/2009
Rady Gminy w Grudziądzu
z dnia 30 lipca 2009 r.

MIEJSCOWY PLAN ZAGOSPODAROWANIA PRZESTRZENNEGO, OBEJMUJĄCY TERENY W OBRĘBIE PIENKI KRÓLEWSKIE I W OBRĘBIE BIAŁY BÓR, GMINA GRUDZIĄDZ

Wyrys

ze studium uwarunkowań i kierunków zagospodarowania przestrzennego gminy Grudziądz, uchwalonego uchwałą Nr XIV / 117 / 2000 Rady Gminy w Grudziądzu z dnia 24 lutego 2000 r. z naniesionym na nim obszarem objętym planem.

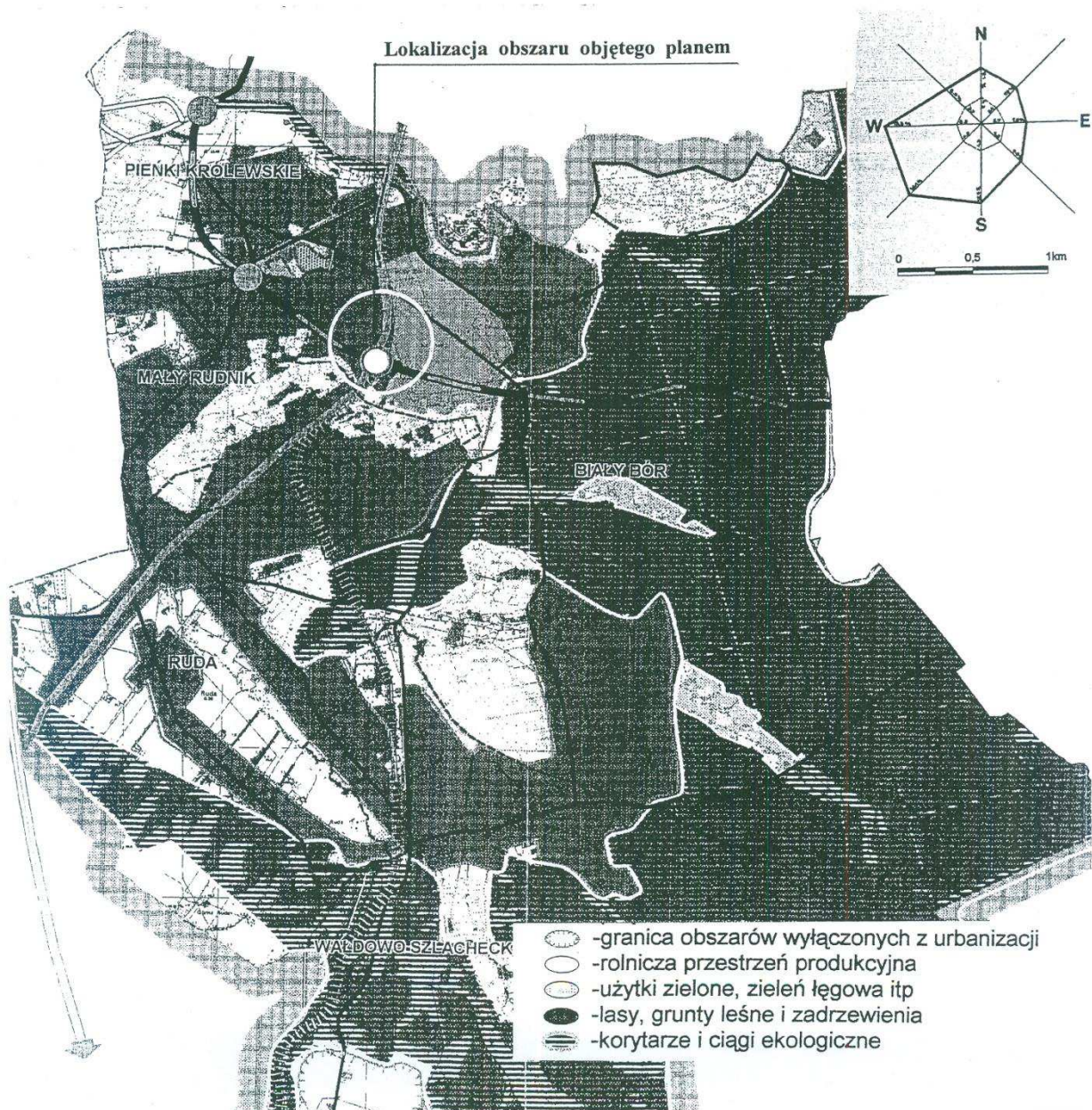


Załącznik nr 2/2A
do uchwały Nr XXX/188/2009
Rady Gminy w Grudziądzu
z dnia 30 lipca 2009 r.

MIEJSCOWY PLAN ZAGOSPODAROWANIA PRZESTRZENNEGO, OBEJMUJĄCY TERENY W OBRĘBIE PIEŃKI KRÓLEWSKIE I W OBRĘBIE BIAŁY BÓR, GMINA GRUDZIĄDZ

Wrysy

ze studium uwarunkowań i kierunków zagospodarowania przestrzennego gminy Grudziądz, uchwalonego uchwałą Nr XIV / 117 / 2000 Rady Gminy w Grudziądzu z dnia 24 lutego 2000 r. z naniesionym na nim obszarem objętym planem.

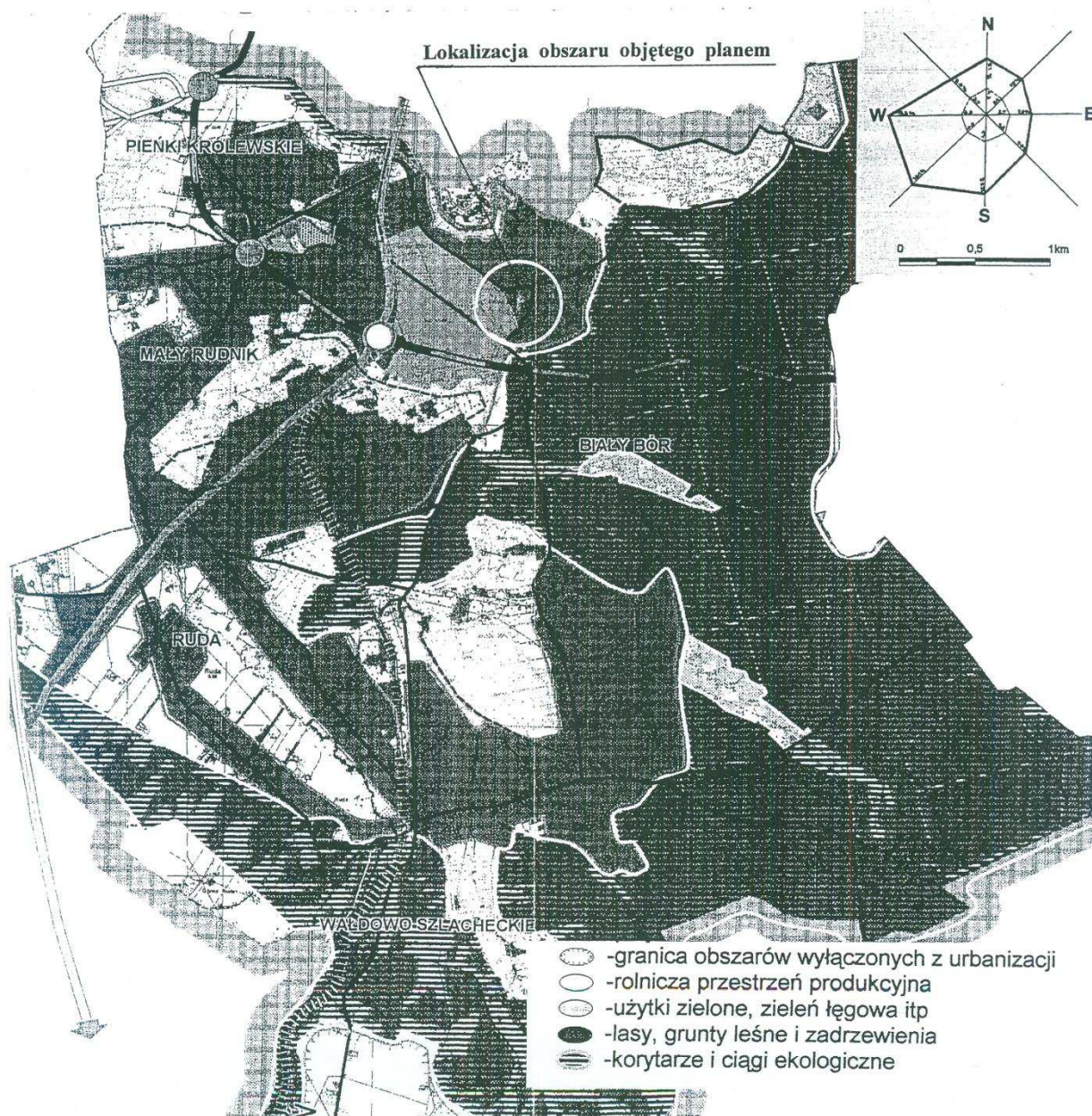


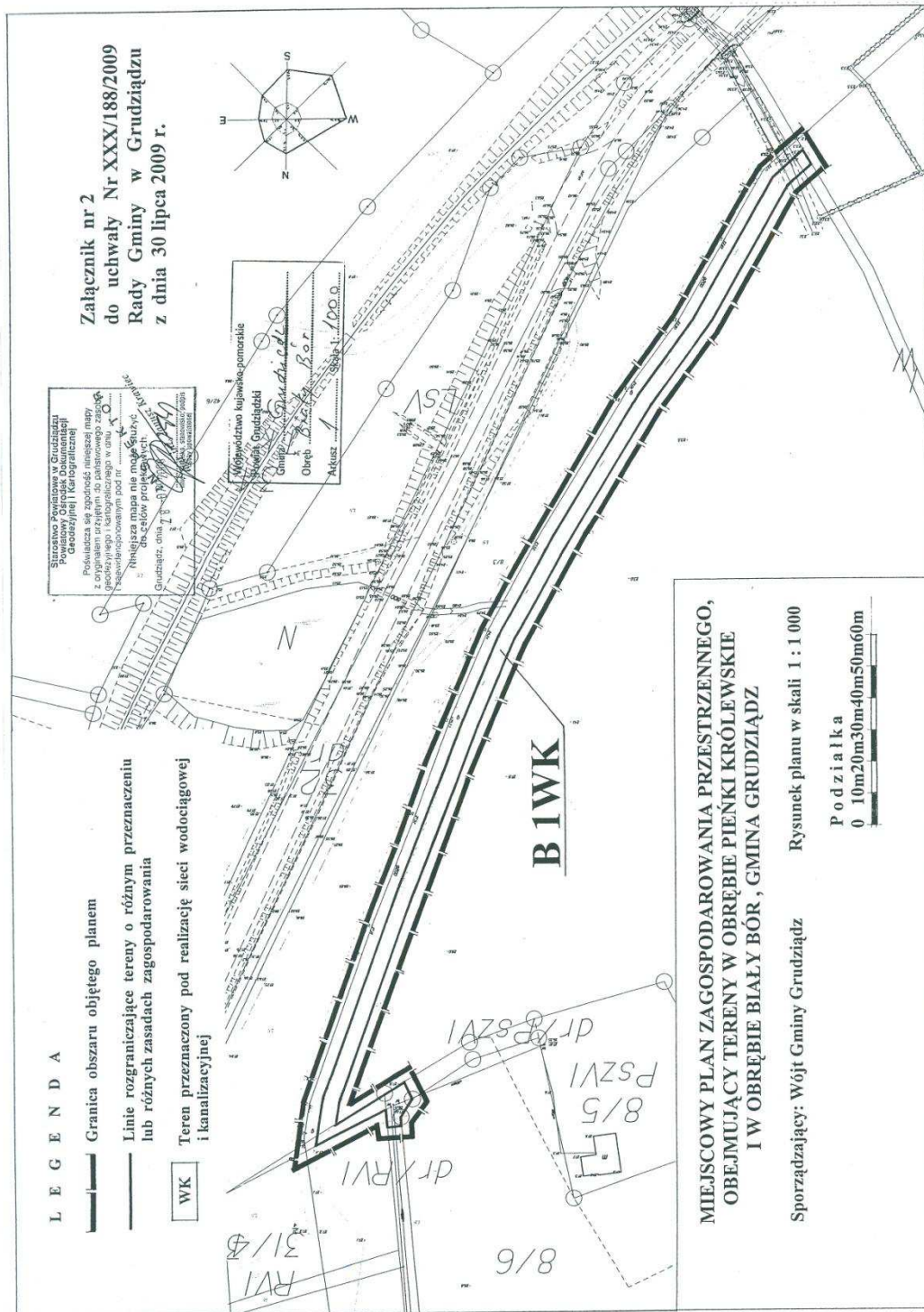
Załącznik nr 3/3A
do uchwały Nr XXX/188/2009
Rady Gminy w Grudziądzu
z dnia 30 lipca 2009 r.

MIEJSCOWY PLAN ZAGOSPODAROWANIA PRZESTRZENNEGO, OBEJMUJĄCY TERENY W OBRĘBIE PIEŃKI KRÓLEWSKIE I W OBRĘBIE BIAŁY BÓR, GMINA GRUDZIĄDZ

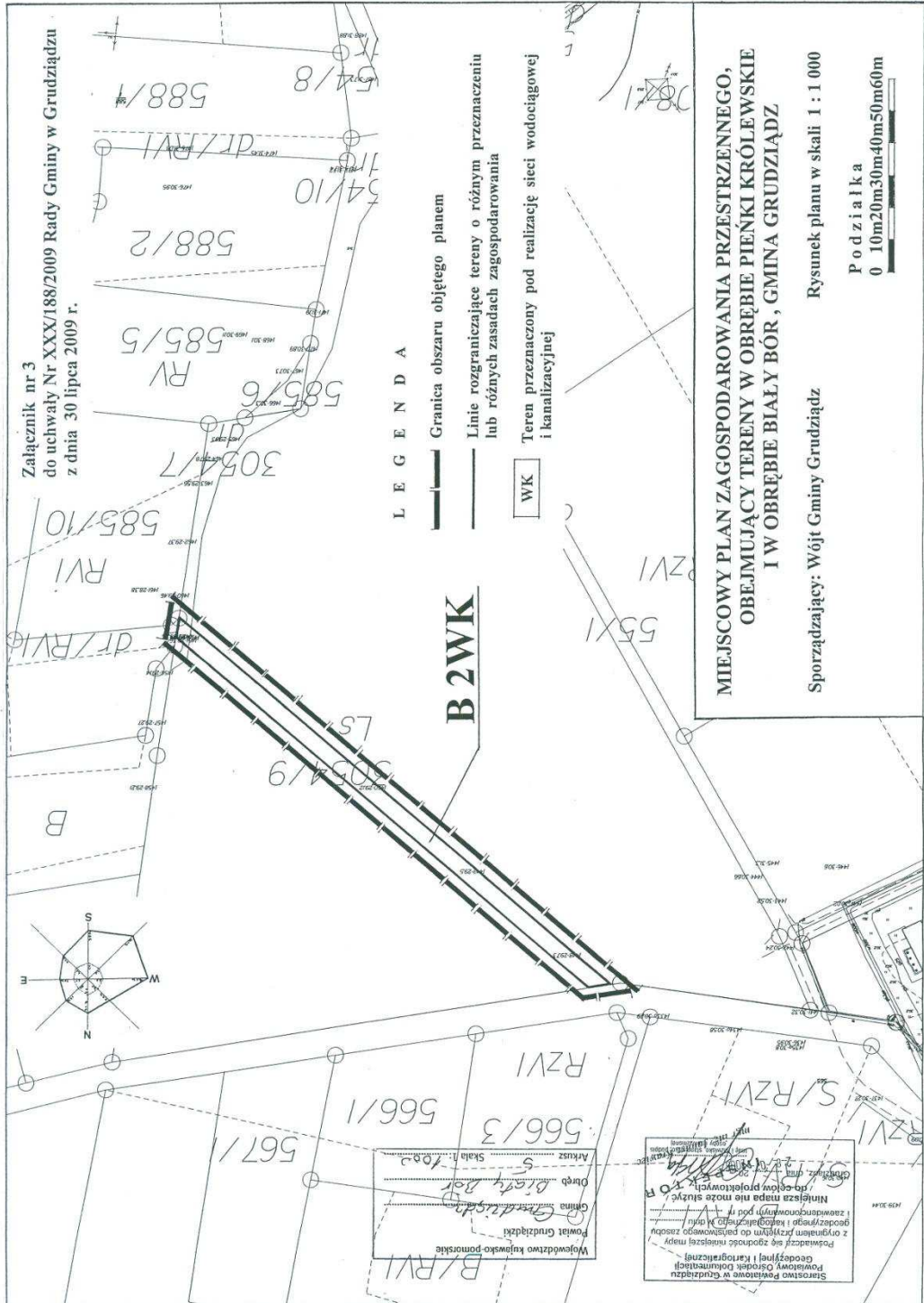
Wyrys

ze studium uwarunkowań i kierunków zagospodarowania przestrzennego gminy Grudziądz, uchwalonego uchwałą Nr XIV / 117 / 2000 Rady Gminy w Grudziądzu z dnia 24 lutego 2000 r. z naniesionym na nim obszarem objętym planem.





Rysunek planu pomniejszono w celach publikacji



Rysunek planu pomniejszony w celach publikacji

załącznik nr 4
do uchwały nr XXX/188/2009
Rady Gminy w Grudziądzu
z dnia 30 lipca 2009 r.

ROZSTRZYGNIECIE Rady Gminy w Grudziądzu

o sposobie rozpatrzenia uwag do projektu miejscowego planu zagospodarowania przestrzennego, obejmującego tereny w obrębie Pieńki Królewskie i w obrębie Biały Bór, gmina Grudziądz

na podstawie art. 20 ust 1 ustawy z dnia 27 marca 2003 r. o planowaniu i zagospodarowaniu przestrzennym (Dz.U. Nr 80, poz. 717, ze zm. z 2004 r. Nr 6, poz. 41, Nr 141, poz. 1492).

W trakcie wyłożenia do publicznego wglądu, w dniach od 27 kwietnia 2009 r. do 27 maja 2009 r. projektu miejscowego planu zagospodarowania przestrzennego, obejmującego tereny w obrębie Pieńki Królewskie i w obrębie Biały Bór, gmina Grudziądz wraz z prognozą oddziaływania na środowisko, w czasie dyskusji publicznej nad przyjętymi w projekcie planu rozwiązaniami, która została zorganizowana w dniu 12 maja 2009 r. oraz w terminie 14 dni od dnia zakończenia okresu wyłożenia projektu planu tzn. do dnia 12 czerwca 2009 r.

- nie wniesiono żadnych uwag dotyczących projektu planu.

załącznik nr 5
do uchwały nr XXX/188/2009
Rady Gminy w Grudziądzu
z dnia 30 lipca 2009 r.

w sprawie miejscowego planu zagospodarowania przestrzennego obejmującego tereny w obrębie Pieńki Królewskie i w obrębie Biały Bór, gmina Grudziądz

Rozstrzygnięcie o sposobie realizacji zapisanych w planie miejscowym inwestycji z zakresu infrastruktury technicznej, które należą do zadań własnych gminy oraz zasadach ich finansowania.

Na podstawie art. 20 ustawy z dnia 27 marca 2003 r. o planowaniu i zagospodarowaniu przestrzennym (Dz.U. z 2003 r. Nr 80, poz. 717 ze zm.) określa się następujący sposób realizacji oraz zasady finansowania inwestycji z zakresu infrastruktury technicznej, które należą do zadań własnych gminy.

§ 1.1. Inwestycje z zakresu infrastruktury technicznej służące zaspokojeniu zbiorowych potrzeb mieszkańców gminy stanowią, zgonie z art. 7 ust. 1 ustawy z dnia 8 marca 1990 r. o samorządzie gminnym (Dz.U. z 2001 r. Nr 142, poz. 1591 ze zm.) zadania własne gminy.

§ 1.2. Wykaz terenów, w których realizowane będą inwestycje zakresu infrastruktury technicznej

Lp.	Symbol	Funkcja	Opis inwestycji
1	B1WK	Teren przeznaczony pod realizację sieci wodociągowej i kanalizacyjnej	Budowa sieci wodociągowej i kanalizacji sanitarnej.
2	B2WK	Teren przeznaczony pod realizację sieci wodociągowej i kanalizacyjnej	Budowa sieci wodociągowej i kanalizacji sanitarnej.

§ 2.1. Opis sposobu realizacji inwestycji wskazanych w p.1.2.

- 1) realizacja inwestycji przebiegać będzie zgodnie z obowiązującymi przepisami, m in. Ustawą o gospodarce nieruchomościami, ustawą Prawo budowlane, Prawo zamówień publicznych, Ustawą o samorządzie gminnym, Ustawą o gospodarce komunalnej i ustawą Prawo ochrony środowiska,
- 2) inwestycje z zakresu budowy sieci wodociągowej i kanalizacji realizowane będą na podstawie Ustawy z dnia 7 czerwca 2001 r. o zbiorowym zaopatrzeniu w wodę i zbiorowym odprowadzaniu ścieków (Dz.U. z 2006 r. Nr 123, poz. 858 ze zm.).

§ 3.1. Finansowanie inwestycji z zakresu infrastruktury technicznej, które należą do zadań własnych gminy, ujętych w niniejszym planie miejscowym, podlega przepisom ustawy z dnia 30 czerwca 2005 r. o finansach publicznych (Dz.U. z 2005 r. Nr 249, poz. 2104 ze zm.) oraz ustawy z dnia 13 listopada 2003 r. o dochodach jednostek samorządu terytorialnego (Dz.U. z 2008 r. Nr 88, poz. 539, ze zm.), przy czym:

- 1) przychody i wydatki (w tym nazwę zadań inwestycyjnych i źródło ich finansowania w okresie wieloletnim) ustalane są przez Radę Gminy Grudziądz corocznie w uchwale budżetowej oraz uchwale w sprawie wieloletniego planu inwestycyjnego;
- 2) źródłem finansowania inwestycji gminnych są w całości lub w części Budżet Gminy, źródła zewnętrzne (np. fundusze strukturalne Unii Europejskiej, dotacje z budżetu państwa, środki z Funduszu Ochrony Środowiska i Gospodarki Wodnej), porozumienia publiczno-prywatne.