

## 620

### UCHWAŁA RADY MIEJSKIEJ W WĘGLIŃCU NR 186/XXVII/08

z dnia 30 grudnia 2008 r.

#### w sprawie uchwalenia miejscowego planu zagospodarowania przestrzennego terenów leśnych i rolnych gminy Węgliniec

Na podstawie art. 18 ust. 2 pkt 5 ustawy z dnia 8 marca 1990 r. o samorządzie gminnym (tekst jednolity Dz. U. Nr 142 z 2001 r., poz. 1591 ze zmianami), art. 3 i 20 ustawy z dnia 27 marca 2003 r. o planowaniu i zagospodarowaniu przestrzennym (Dz. U. Nr 80 z 2003 r., poz. 717 ze zmianami), w związku z uchwałą Rady Gminy i Miasta Węgliniec nr 47/VIII/03 z dnia 8 maja 2003 r. w sprawie przystąpienia do sporządzenia miejscowych planów zagospodarowania przestrzennego gminy i miasta Węgliniec oraz po stwierdzeniu zgodności ze „Studium uwarunkowań i kierunków zagospodarowania przestrzennego miasta i gminy Węgliniec” przyjętym przez Radę Gminy i Miasta Węgliniec uchwałą 46/VIII/03 z dnia 8 maja 2003 r. Rada Miejska w Węglińcu uchwała, co następuje:

#### § 1

1. Uchwała się miejscowy plan zagospodarowania przestrzennego terenów leśnych i rolnych gminy Węgliniec, zwany dalej planem.
2. Integralną częścią planu jest rysunek planu w skali 1:5000 stanowiący załącznik nr 1 do uchwały.
3. Załącznikami do niniejszej uchwały są:
  - 1) rozstrzygnięcie o sposobie realizacji zapisanych w planie inwestycji z zakresu infrastruktury technicznej, które należą do zadań własnych gminy oraz o zasadach ich finansowania zgodnie z przepisami o finansach publicznych – załącznik nr 2.
  - 2) rozstrzygnięcie o sposobie rozpatrzenia uwag wniesionych do projektu miejscowego planu zagospodarowania przestrzennego – załącznik nr 3.

#### R o z d z i a ł I

#### § 2

1. Plan obejmuje obszar położony w granicach administracyjnych gminy Węgliniec z wyłączeniem obszarów opracowanych w skali 1:2000 oznaczonych na rysunku planu oraz terenu górniczego w granicach działek nr 1986/11, 1986/12 i 1986/13 w obrębie wsi Czerwona Woda wyłączonego z ustaleń planu uchwałą nr 172/XXVII/04 Rady Miejskiej w Węglińcu z dn. 24 listopada 2004 r.
2. Ustalenia planu nie obejmują terenu kolejowego uznanego za teren zamknięty Decyzją nr 42 Ministra Transportu i Gospodarki Morskiej z dnia 28 grudnia 2000 r., którego granice oznaczono na rysunku planu.
3. Granicę obszaru objętego planem określono na rysunku planu w skali 1: 5000, stanowiącym załącznik nr 1 do niniejszej uchwały.

#### § 3

1. Obowiązującymi ustaleniami planu są następujące oznaczenia graficzne rysunku planu:

- 1) granice obszaru objętego planem.
  - 2) linie rozgraniczające tereny o różnym przeznaczeniu (funkcjach) lub różnych zasadach zagospodarowania, wraz z oznaczeniami określającymi przeznaczenie terenów.
  - 3) granice specjalnych obszarów ochrony NATURA 2000.
  - 4) granica rezerwatu przyrody wraz z granicą jego otuliny.
  - 5) granice stref ochrony pośredniej ujęć wody w Ruszowie i w Czerwonej Wodzie.
  - 6) granice stref ochronnych oraz ograniczeń zabudowy i zagospodarowania terenów od napowietrznych linii elektroenergetycznych NN 220kV(400 kV) i 110 kV, gazociągów wysokiego ciśnienia, terenów kolejowych (terenów zamkniętych) oraz od cmentarzy we wsiach Jagodzin i Stary Węgliniec.
2. Pozostałe oznaczenia graficzne rysunku planu mają znaczenie informacyjne i nie stanowią obowiązujących ustaleń planu.
  3. Zmiana nazw własnych oznaczonych w niniejszej uchwale kursywą nie powoduje dezaktualizacji ustaleń planu.

#### § 4

Ilekróć w niniejszej uchwale jest mowa o:

1. **teren** – należy przez to rozumieć obszar wyznaczony na rysunku planu liniami rozgraniczającymi, oznaczony symbolem określającym przeznaczenie podstawowe.
2. **przepisach odrębnych** – należy przez to rozumieć przepisy ustaw wraz z aktami wykonawczymi.
3. **przeznaczeniu podstawowym lub funkcji podstawowej** – należy przez to rozumieć takie przeznaczenie lub funkcję, która przeważa na danym terenie wydzielonym liniami rozgraniczającymi.
4. **przeznaczeniu dopuszczalnym lub funkcji dopuszczalnej** – należy przez to rozumieć rodzaje przeznaczenia lub funkcję inną niż podstawowa, która stanowi uzupełnienie lub wzbogaca funkcję podstawową, jednocześnie nie kolidując z nią

lub nie wykluczając możliwości zagospodarowania terenu w sposób określony przeznaczeniem podstawowym.

5. **liniach rozgraniczających** – należy przez to rozumieć linie rozdzielające tereny o różnym przeznaczeniu (funkcji) lub różnych zasadach zagospodarowania.
6. **infrastrukturze technicznej** – należy przez to rozumieć ogół podziemnych i nadziemnych urządzeń liniowych i kubaturowych służących zaopatrzeniu w wodę, odprowadzeniu ścieków i wód opadowych, zaopatrzeniu w energię elektryczną, gaz i ciepło, telekomunikacji.
7. **urządzeniach towarzyszących** – należy przez to rozumieć obiekty technicznego wyposażenia, dojazdy i dojścia, parkingi i garaże, budynki gospodarcze, wiaty i zadaszenia, małą architekturę, oczka wodne o charakterze rekreacyjnym lub ozdobnym oraz inne urządzenia pełniące służebną rolę wobec funkcji określonych w przeznaczeniu podstawowym lub dopuszczalnym.

## R o z d z i a ł I I

### Ustalenia ogólne

#### § 5

#### Zasady ochrony dziedzictwa kulturowego i zabytków oraz dóbr kultury współczesnej:

Dla zamierzeń inwestycyjnych zlokalizowanych w granicach obszaru objętego planem ustala się następujące wymogi konserwatorskie w zakresie ochrony archeologicznej:

1. Inwestor zobowiązany jest do pisemnego powiadomienia właściwej służby ochrony zabytków o terminie rozpoczęcia i zakończenia prac ziemnych z 7-dniowym wyprzedzeniem.
2. W przypadku wystąpienia zabytków i obiektów archeologicznych wymagane jest podjęcie ratowniczych badań wykopaliskowych, za zezwoleniem właściwej służby ochrony zabytków.

#### § 6

#### Szczególne warunki zagospodarowania terenów oraz ograniczenia w ich użytkowaniu

##### 1. Napowietrzne linie elektroenergetyczne:

###### 1) Elektroenergetyczna sieć przesyłowa:

- a) W oznaczonej na rysunku planu strefie ograniczeń zabudowy i zagospodarowania terenu tożsamej ze strefą ochronną od napowietrznej linii elektroenergetycznej najwyższych napięć NN 220 kV (400 kV) relacji Mikułowa - Leśniów, w odległości do 35 m od osi linii ustala się:
  - zakaz lokalizacji obiektów z pomieszczeniami przeznaczonymi na stały pobyt ludzi, tj. dłuższy niż 8 godzin na dobę.
  - zagospodarowanie terenów placami manewrowymi, parkingowymi i składowymi, przy spełnieniu wymagań obowiązujących przepisów odrębnych, wymaga uzgodnienia z operatorem sieci.

b) W oznaczonej na rysunku planu strefie ograniczeń zabudowy i zagospodarowania terenu tożsamej ze strefą ochronną od napowietrznej linii elektroenergetycznej wysokiego napięcia WN 110 kV, w odległości do 15 m od osi linii ustala się:

- zakaz lokalizacji obiektów z pomieszczeniami przeznaczonymi na stały pobyt ludzi, tj. dłuższy niż 8 godzin na dobę.
- zagospodarowanie terenów placami manewrowymi, parkingowymi i składowymi, przy spełnieniu wymagań obowiązujących przepisów odrębnych, wymaga uzgodnienia z operatorem sieci.

c) Dopuszcza się przebudowę istniejącej napowietrznej linii elektroenergetycznej najwyższych napięć NN 220 kV (400 kV) relacji Mikułowa – Leśniów na linię 400 kV, względnie linię wielotorową, wielonapięciową.

###### 2) Elektroenergetyczna sieć dystrybucyjna:

a) Od napowietrznych linii elektroenergetycznych SN 20 kV, w odległości do 5 m od osi linii ustala się zakaz lokalizacji obiektów z pomieszczeniami przeznaczonymi na stały pobyt ludzi, lokalizacja innych obiektów wymaga uzgodnienia z zarządcą sieci.

b) W przypadku skablowania lub przełożenia linii elektroenergetycznych SN 20 kV strefa ochronna ulega zmniejszeniu lub przestaje obowiązywać, stosownie do zaistniałej zmiany i zgodnie z obowiązującymi przepisami odrębnymi.

##### 2. Gazociąg:

1) Ustala się strefy ograniczeń zabudowy i zagospodarowania terenu od gazociągów wysokiego i średniego ciśnienia wynoszące:

- a) od gazociągu DN 500 PN 8,4 MPa relacji Granica Państwa–Jeleniów – 20 m licząc od osi gazociągu.
- b) od gazociągu DN 200 PN 6,3 MPa relacji Załęcze–Zgorzelec – 15 m licząc od osi gazociągu.

2) Ustala się strefę ograniczeń zabudowy i zagospodarowania terenu (strefę kontrolowaną), od projektowanego gazociągu wysokiego ciśnienia DN 150 relacji Czerwona Woda – Węgliniec wynoszącą 2 m od osi gazociągu.

3) Strefy ograniczeń zabudowy i zagospodarowania terenu, o których mowa w ust. 1 i 2, których zasięg oznaczono na rysunku planu, stanowią obszary, w których operator sieci jest uprawniony do zapobiegania działalności mogącej mieć negatywny wpływ na trwałość i prawidłową eksploatację gazociągu – ustala się obowiązek uzgodnienia z operatorem gazociągu lokalizacji obiektów i urządzeń w granicy tej strefy, uzgodnienie to należy dołączyć do wniosku o wydanie pozwolenia na budowę lub zgłoszenia realizacji inwestycji lub przeprowadzenia robót budowlanych.

- 4) W oznaczonych na rysunku planu strefach ograniczeń zabudowy i zagospodarowania terenu ustala się zakaz sadzenia drzew i krzewów odległości mniejszej niż 2,0 m od osi gazociągu.
  - 5) Ustala się obowiązek zapewnienia służbom technicznym operatora gazociągu swobodnego dojazdu do gazociągu oraz przemieszczania się wzdłuż i w obrębie strefy ograniczeń zabudowy i zagospodarowania terenu.
- 3. Tereny zamknięte:**
- 1) W oznaczonej na rysunku planu strefie ograniczeń zabudowy i zagospodarowania terenu, w odległości do 20 m. od granicy terenu zamkniętego, ustala się:
    - a) obowiązek uzgadniania z właściwymi służbami kolejowymi wszelkich inwestycji wymagających uzyskania pozwolenia na budowę lub zgłoszenia.
    - b) obowiązek uzgadniania wszelkich robót ziemnych.
    - c) zakaz prowadzenia wzdłuż linii kolejowej magistralnych przewodów wodociągowych o średnicy większej niż 1620 mm.
    - d) zakaz lokalizacji masztów (konstrukcji wieżowych) w odległości mniejszej niż wynosi ich planowana wysokość.
    - e) zakaz wprowadzania nasadzeń zieleni wysokiej w odległości mniejszej niż 15 m od osi skrajnego toru, z wyłączeniem możliwości sadzenia gatunków drzew, których wysokość może przekroczyć 10 m.
  - 2) Wzdłuż granicy z terenem zamkniętym, licząc od zewnętrznej granicy rowu odwadniającego teren kolejowy, podtorza lub podstawy nasypu kolejowego, należy zachować pas terenu o szerokości min. 3,0 m służący jako awaryjna droga technologiczna dla potrzeb służb kolejowych, straży pożarnej lub służb ratunkowych.
- 4. Cmentarz:**
- W oznaczonej na rysunku planu strefie ograniczeń zabudowy i zagospodarowania terenu (50 m wokół granicy cmentarza) ustala się zakaz lokalizacji studni służących zaopatrzeniu w wodę do picia i dla potrzeb gospodarczych.
- § 7
- Granice i sposoby zagospodarowania terenów lub obiektów podlegających ochronie**
1. **Obszar Natura 2000.**
    - 1) Gmina Węgliniec znajduje się w zasięgu obszarów specjalnej ochrony przyrody sieci Natura 2000:
      - a) Specjalnego Obszaru Ochrony Siedlisk – Dyrektywa Siedliskowa „Uroczyska Borów Dolnośląskich” – kod obszaru PLH080027.
      - b) Specjalnego Obszaru Ochrony Ptaków – Dyrektywa Ptasia „Bory Dolnośląskie” – kod obszaru PLB020005.
    - 2) W granicach obszarów specjalnej ochrony NATURA 2000 obowiązują szczególne procedury związane z lokalizacją inwestycji określone w przepisach odrębnych.
  2. **Rezerwat przyrody „Wrzosiec koło Piasecznej”.**

W oznaczonych na rysunku planu granicach rezerwatu przyrody „Wrzosiec koło Piasecznej” oraz jego otuliny obowiązują ograniczenia w zagospodarowaniu i użytkowaniu terenów określone w rozporządzeniu Wojewody Dolnośląskiego z dnia 2 grudnia 2005 r. w sprawie uznania za rezerwat przyrody „Wrzosiec koło Piasecznej”.
  3. **Stanowiska roślin chronionych.**

W rejonie wskazanych na rysunku planu miejscach występowania stanowisk roślin chronionych ustala się:

    - 1) zakaz zrywania, niszczenia i uszkodzenia roślin oraz niszczenia ich siedlisk i ostoi,
    - 2) zakaz dokonywania zmian stosunków wodnych,
    - 3) zakaz stosowania chemicznych środków ochrony roślin, niszczenia ściółki leśnej i gleby w ostojach,
  4. **Obszary postulowane do objęcia ochroną przyrody.**
    - 1) W oznaczonych na rysunku planu obszarach postuluje się wprowadzenie ochrony przyrody w formie ustanowienia rezerwatów przyrody oraz użytków ekologicznych zgodnie z wymogami przepisów odrębnych.
    - 2) Do czasu ustanowienia prawnych form ochrony przyrody na wskazanych na rysunku obszarach ustala się:
      - a) zakaz wykonywania prac ziemnych trwale przekształcających rzeźbę terenu, z wyjątkiem prac związanych z budową, odbudową, utrzymywaniem, remontem lub naprawą urządzeń wodnych;
      - b) zakaz uszkodzania i zanieczyszczania gleby;
      - c) zakaz dokonywania zmian stosunków wodnych, jeżeli zmiany te nie służą ochronie przyrody albo racjonalnej gospodarce rolnej, leśnej lub wodnej.
      - d) zakaz likwidowania, zasypywania i przekształcania naturalnych zbiorników wodnych oraz obszarów wodno-błotnych;
      - e) zakaz wylewania gnojowicy, z wyjątkiem nawożenia użytkowanych gruntów rolnych;
      - f) zakaz zmiany sposobu użytkowania ziemi;
      - g) zakaz wydobywania do celów gospodarczych skał, w tym torfu, oraz skamieniałości, w tym kopalnych szczątków roślin i zwierząt, a także minerałów.
      - h) zakaz umyślnego zabijania dziko występujących zwierząt, niszczenia nor, legowisk zwierzęcych oraz tarlisk i złożonej ikry, z wyjątkiem amatorskiego połowu ryb oraz wykonywania czynności związanych z racjonalną gospodarką rolną, leśną, rybacką i łowiecką;
  5. **Główne Zbiorniki Wód Podziemnych – GZWP nr 315 „Chocianów-Gozdnicza” i nr 317 „Niecka zewnetrznosudecka Bolesławiec”.**

Ze względu na położenie terenu objętego planem w obszarach Głównych Zbiorników Wód Podziemnych nr 315 i 317 ustala się zakaz odpro-

wadzenia nieoczyszczonych ścieków do wód podziemnych, gruntów oraz wód otwartych (rowów).

#### 6. Złoża kopalin:

- 1) W granicach obszaru objętego planem znajdują się nieeksploatowane złoża kopalin:
  - a) złoża węgla brunatnego (Kaławsk)
  - b) złoża ilów ceramicznych (Rychlinek).
- 2) Dopuszcza się reaktywację działalności eksploatacyjnej po spełnieniu wymogów wynikających z przepisów odrębnych.

#### § 8

### Zasady ochrony środowiska, przyrody i krajobrazu kulturowego

- 1) Działalność realizowana zgodnie z ustaleniami planu w granicach poszczególnych terenów nie może powodować ponadnormatywnych obciążeń środowiska uciążliwościami w zakresie hałasu, wibracji, emisji zanieczyszczeń pyłowych i gazowych, zanieczyszczenia wód podziemnych i powierzchniowych, promieniowania elektromagnetycznego poza granicami terenu, do którego inwestor posiada tytuł prawny; ustalenie to nie dotyczy oddziaływania napowietrznych linii elektroenergetycznych.
- 2) Docelowo należy dążyć do realizacji kompleksowego systemu odprowadzenia wód opadowych odprowadzanych z nawierzchni utwardzonych dróg publicznych uwzględniającego oczyszczenie wód z zanieczyszczeń ropopochodnych przed odprowadzeniem do odbiornika wód.
- 3) Ustala się bezwzględny zakaz odprowadzania nieoczyszczonych ścieków do wód powierzchniowych, podziemnych i do gruntów.

#### § 9

### Zasady modernizacji, rozbudowy i budowy systemów komunikacji i infrastruktury technicznej

#### 1. Komunikacja:

- 1) Dopuszcza się etapowanie budowy projektowanych dróg lub rozbudowy dróg istniejących w zakresie realizacji poszczególnych odcinków dróg oraz ich parametrów.
- 2) W liniach rozgraniczających dróg dopuszcza się lokalizację elementów małej architektury, wiat przystankowych pod warunkiem uzgodnienia lokalizacji z właściwym zarządcą drogi.
- 3) Zagospodarowanie terenów w rejonie skrzyżowań dróg, a w szczególności ogrodzenia i nasadzenia zieleni nie mogą powodować ograniczenia widoczności i pogarszać parametrów trójkątów widoczności wyznaczanych zgodnie z obowiązującymi przepisami szczególnymi.
- 4) W zależności od charakteru prowadzonej działalności na poszczególnych terenach w projekcie zagospodarowania należy przewidzieć odpowiednią liczbę miejsc dla pojazdów ciężarowych oraz niezbędny plac manewrowy.
- 5) Oznaczony na rysunku planu orientacyjny przebieg drogi wojewódzkiej nr 296 wraz z obojętnymi miejscowościami ma charakter

orientacyjny i zostanie uściślony w ramach koncepcji przebudowy tej drogi.

#### 2. Infrastruktura techniczna – zasady ogólne:

- 1) Dopuszcza się prowadzenie sieci infrastruktury technicznej w liniach rozgraniczających dróg po uzgodnieniu z zarządcą drogi oraz na warunkach określonych w przepisach odrębnych.
- 2) Dopuszcza się możliwość realizacji urządzeń infrastruktury technicznej jako towarzyszących inwestycjom na terenach własnych inwestorów.
- 3) Dopuszcza się prowadzenie odcinków podziemnej lub napowietrznej infrastruktury technicznej przez tereny o innych funkcjach podstawowych, na warunkach uzgodnionych z właścicielem lub zarządcą terenu oraz zgodnie z przepisami odrębnymi.

#### 3. Zaopatrzenie w wodę:

Dopuszcza się korzystanie z indywidualnych ujęć wody w celu zaopatrzenia w wodę dla celów bytowych, gospodarczych i przeciwpożarowych.

#### 4. Kanalizacja sanitarna:

Dopuszcza się budowę indywidualnych systemów gromadzenia i oczyszczania ścieków bytowych (w tym szczelnych, bezodpływowych zbiorników na nieczystości płynne), lokalizowanych na warunkach określonych w przepisach odrębnych.

#### 5. Kanalizacja deszczowa:

- 1) Odprowadzenie wód opadowych z dróg publicznych (o nawierzchniach utwardzonych) rowami odwadniającymi lub kanalizacją deszczową.
- 2) Odprowadzenie wód opadowych z połaci dachowych i nawierzchni utwardzonych z zastosowaniem studni chłonnych, otwartych zbiorników odparowująco-retencyjnych na terenie własnym inwestora, do kanalizacji deszczowej lub do cieków wodnych na warunkach uzgodnionych z zarządcą cieków.
- 3) Tereny, na których może dojść do zanieczyszczenia substancjami ropopochodnymi lub chemicznymi, należy utwardzić i skanalizować, zanieczyszczenia winny być zneutralizowane na terenie inwestora przed ich odprowadzeniem do rowów lub kanalizacji deszczowej.
- 4) Ustala się zakaz odprowadzania wód opadowych z terenów o innych funkcjach do rowów odwadniających drogi publiczne.

#### 6. Elektroenergetyka:

- 1) Przez obszar objęty planem przebiega napowietrzna linia elektroenergetyczna najwyższych napięć NN 220 kV(400 kV), napowietrzna linia elektroenergetyczna wysokiego napięcia 110 kV oraz napowietrzne linie elektroenergetyczne średniego napięcia SN 20 kV; w strefach ochronnych od tych linii obowiązują ograniczenia w zagospodarowaniu terenów określone w § 6 ust. 1.
- 2) Dopuszcza się utrzymanie istniejącej linii NN 220 kV oraz jej modernizację i przebudowę na linię 400 kV, względnie na linię wielotorową wielonapięciową.

- 3) Zaleca się docelowo kablowanie napowietrznych odcinków sieci elektroenergetycznej niskiego napięcia.

#### 7. **Zaopatrzenie w gaz:**

- 1) Dostawa gazu z rozdzielczej sieci gazowej, przyłączanie obiektów na zasadach określonych w Prawie Energetycznym, po spełnieniu warunków technicznych i ekonomicznych przyłączenia.
- 2) Rozdzielczą sieć gazową należy prowadzić w liniach rozgraniczających dróg (w chodnikach, poboczach i pasach zieleni) zgodnie z przepisami odrębnymi.
- 3) Dopuszcza się stosowanie indywidualnych zbiorników zaopatrzenia w gaz płynny, lokalizacja zbiorników i związanych z nimi instalacji zgodnie z wymogami przepisów odrębnych.

#### 8. **Zaopatrzenie w ciepło:**

Zaopatrzenie z indywidualnych źródeł zaopatrzenia w ciepło, zalecane stosowanie paliw proekologicznych, niskoemisyjnych (energia elektryczna, olej opałowy, gaz przewodowy lub płynny itp.) niepowodujących ponadnormalnego zanieczyszczenia powietrza lub ze źródeł odnawialnych.

#### 9. **Telekomunikacja:**

- 1) Kablową siecią telekomunikacyjną, podłączenia nowych abonentów z lokalnej sieci rozdzielczej.
- 2) Rozwój sieci telekomunikacyjnej wynikający z kolejności rozbudowy obszarów planowanej zabudowy będzie następował staraniem i na koszt operatora sieci.

#### 10. **Usuwanie odpadów komunalnych:**

Obowiązują zasady usuwania i utylizacji odpadów określone w przepisach odrębnych i gminnych.

#### 11. **Melioracje:**

W przypadku naruszenia i uszkodzenia sieci drenarskiej należy natychmiast powiadomić Dolnośląski Zarząd Melioracji i Urządzeń Wodnych, Oddział w Lwówku Śląskim oraz dokonać naprawy układu drenażowego pod nadzorem specjalisty ds. melioracji.

### § 10

#### **Tymczasowe sposoby zagospodarowania, urządzania i użytkowania terenów**

Nie ustala się szczególnych wymagań w zakresie sposobu ani terminu tymczasowego zagospodarowania terenów.

### R o z d z i a ł III

#### **Ustalenia szczegółowe**

### § 11

#### **ZL – przeznaczenie podstawowe – tereny lasów.**

##### **1. Przeznaczenie dopuszczalne:**

- 1) Dopuszcza się prowadzenie sieci infrastruktury technicznej oraz realizację urządzeń melioracyjnych na warunkach uzgodnionych z właścicielem terenu.

- 2) Dopuszcza się prowadzenie pieszororowych ciągów spacerowych, organizowanie ścieżek edukacyjnych (z wiatami, planszami itp. zagospodarowaniem).

##### **2. Zasady ochrony i kształtowania ładu przestrzennego:**

- 1) Ustala się zakaz lokalizacji obiektów kubaturowych, z wyłączeniem obiektów związanych z gospodarką leśną lub turystyką (np. wiaty turystyczne, zadaszenia itp.)
- 2) W oznaczonych na rysunku planu strefach ochronnych i strefach ograniczeń zabudowy i zagospodarowania terenu obowiązują szczególne warunki zagospodarowania terenów oraz ograniczenia w ich użytkowaniu określone w § 6.
- 3) W nawiązaniu do oznaczonego na rysunku planu proponowanego, orientacyjnego przebiegu modernizowanej drogi wojewódzkiej nr 296 dopuszcza się docelowo wyznaczenie jej przebiegu po ostatecznym ustaleniu tej trasy oraz po spełnieniu wymogów wynikających z obowiązujących przepisów dotyczących planowania przestrzennego, ochrony gruntów rolnych i leśnych oraz dróg publicznych. Grunty znajdujące się w tym pasie terenu należy chronić przed zainwestowaniem uniemożliwiającym docelowo ustalenie przebiegu modernizowanej drogi wojewódzkiej nr 296.

### § 12

#### **R – przeznaczenie podstawowe – tereny rolne.**

##### **1. Przeznaczenie dopuszczalne:**

- 1) Ustala się zakaz lokalizacji zabudowy kubaturowej.
- 2) Dopuszcza się lokalizację hodowlanych stawów rybnych oraz innych zbiorników wodnych służących rolnictwu, małej retencji oraz ochronie przeciwpowodziowej, niekubaturowych obiektów i urządzeń służących rolnictwu (np. płyty do składowania obornika), z zastrzeżeniem ustaleń w zakresie ochrony terenów lub obiektów zawartych w § 7 niniejszej uchwały.
- 3) Dopuszcza się, na wniosek właściciela, zalesianie gruntów rolnych spełniających warunki określone w przepisach odrębnych – ustalenia te nie dotyczą terenów znajdujących się w zasięgu oznaczonego na rysunku planu proponowanego, orientacyjnego przebiegu drogi wojewódzkiej nr 296.
- 4) Dopuszcza się prowadzenie sieci napowietrznej i podziemnej infrastruktury technicznej – po uzgodnieniu i na warunkach określonych przez zarządców i operatorów sieci – w zasięgu oznaczonego na rysunku planu proponowanego orientacyjnego przebiegu drogi wojewódzkiej nr 296 przebieg projektowanych sieci i urządzeń napowietrznej i podziemnej infrastruktury technicznej należy uzgodnić z zarządcą drogi wojewódzkiej nr 296.

- 5) Drogi publiczne, drogi gospodarcze transportu rolnego i leśnego oraz dojścia i dojazdy o charakterze dróg wewnętrznych.
  - 6) Dopuszcza się wypełnienie występujących na terenach **R** zagłębień poeksploatacyjnych materiałem mineralnym (z wyłączeniem odpadów komunalnych) i rekultywację w kierunku rolnym lub leśnym, z zastrzeżeniem ustaleń w zakresie ochrony terenów lub obiektów zawartych w § 7 niniejszej uchwały.
  - 7) W nawiązaniu do oznaczonego na rysunku planu proponowanego, orientacyjnego przebiegu drogi wojewódzkiej nr 296, dopuszcza się docelowo wyznaczenie jej przebiegu po spełnieniu wymogów wynikających z obowiązujących przepisów dotyczących planowania przestrzennego, ochrony gruntów rolnych i leśnych oraz dróg publicznych.
- 2. Ochrona dziedzictwa kulturowego i zabytków oraz dóbr kultury współczesnej:**  
Obowiązują warunki ochrony określone w § 5.
- 3. Szczegółowe zasady i warunki scalania i podziału nieruchomości:**  
W przypadkach uzasadnionych koniecznością modernizacji publicznych dróg głównych, zbiorczych, dojazdowych lub gospodarczych (np. poszerzenia jezdni, poboczy, budowy chodników, zatok autobusowych itp.) dopuszcza się możliwość pozyskania i wydzielenia niezbędnego, przyległego pasa terenu i włączenia go do drogi publicznej.
- 4. Parametry i wskaźniki kształtowania zabudowy oraz zagospodarowania terenu:**  
W oznaczonych na rysunku planu strefach ochronnych i strefach ograniczeń zabudowy i zagospodarowania terenu obowiązują szczególne warunki zagospodarowania terenów oraz ograniczenia w ich użytkowaniu określone w § 6.

## § 13

**ZN – przeznaczenie podstawowe – tereny łąk naturalnych, tereny podmokłe, nieużytki.**

1. Ustala się zakaz lokalizacji zabudowy kubaturowej.
2. Dopuszcza się prowadzenie pieszo-rowerowych ciągów spacerowych, organizowanie ścieżek edukacyjnych (z wiatami, planszami itp. zagospodarowaniem), z zastrzeżeniem ustaleń w zakresie ochrony terenów lub obiektów zawartych w § 7 niniejszej uchwały.

## § 14

**WS – przeznaczenie podstawowe – wody powierzchniowe** (otwarte zbiorniki wodne, rowy melioracyjne, cieki wodne).

## § 15

**01 KDG 1/2 – przeznaczenie podstawowe – publiczna droga główna**, w ciągu drogi wojewódzkiej nr 351, z urządzeniami towarzyszącymi.**1. Przeznaczenie dopuszczalne:**

- 1) Podziemne sieci infrastruktury technicznej realizowane za zgodą zarządcy drogi i zgodnie w wymaganiami przepisów odrębnych.

- 2) Zieleń urządzona.
  - 3) Dopuszcza się za zgodą zarządcy drogi lokalizację urządzeń pomiarowo-kontrolnych związanych z podziemną infrastrukturą techniczną przy liniach rozgraniczających drogi lub na terenie towarzyszącej funkcji podstawowej zieleni urządzonej – lokalizacja tych urządzeń nie może powodować ograniczenia widoczności, powodować zagrożenia ruchu oraz utrudniać poruszanie się pieszym.
- 2. Zasady ochrony i kształtowania ładu przestrzennego oraz wymagania wynikające z potrzeb kształtowania przestrzeni publicznych:**
- 1) Ustala się zakaz lokalizacji trwałych i tymczasowych obiektów usługowych (kioski, pawilony itp.).
  - 2) Ustala się zakaz lokalizacji nośników reklamowych.
  - 3) Obsługa terenów przyległych przez istniejące skrzyżowania, a lokalizacja nowych skrzyżowań oraz innych niezbędnych elementów układu komunikacyjnego, w tym zjazdów i wyjazdów za zgodą właściwego zarządcy drogi.
- 3. Parametry i wskaźniki kształtowania zabudowy oraz zagospodarowania terenu:**
- 1) Szerokość w liniach rozgraniczających – zgodnie z obecnym stanem władania, od 14 m do 25 m.
  - 2) Zalecany przekrój drogi: 1 jezdnia, 2 pasy ruchu.
  - 3) W przypadkach uzasadnionych koniecznością modernizacji drogi (poszerzenia jezdni, poboczy, budowy chodników, zatok autobusowych itp.) dopuszcza się na terenach przylegających możliwość pozyskania niezbędnego pasa terenu przyległego i włączenia do drogi publicznej.

## § 16

**02 KDZ 1/2 (nr 350), 03 KDZ 1/2 – przeznaczenie podstawowe – publiczne drogi zbiorcze**, z urządzeniami towarzyszącymi.**1. Przeznaczenie dopuszczalne:**

- 1) Podziemne sieci infrastruktury technicznej realizowane za zgodą zarządcy drogi i zgodnie w wymaganiami przepisów odrębnych, zieleni urządzonej.
- 2) Dopuszcza się za zgodą zarządcy drogi lokalizację urządzeń pomiarowo-kontrolnych związanych z podziemną infrastrukturą techniczną przy liniach rozgraniczających ulicy lub na terenie towarzyszącej zieleni urządzonej – lokalizacja tych urządzeń nie może powodować ograniczenia widoczności, powodować zagrożenia ruchu oraz utrudniać poruszanie się pieszym.

**2. Zasady ochrony i kształtowania ładu przestrzennego oraz wymagania wynikające z potrzeb kształtowania przestrzeni publicznych:**

- 1) Ustala się zakaz lokalizacji trwałych i tymczasowych obiektów usługowych (kioski, pawilony itp.).
- 2) Ustala się zakaz lokalizacji nośników reklamowych.

- 3) Obsługa terenów przyległych przez istniejące skrzyżowania, a lokalizacja nowych skrzyżowań oraz innych niezbędnych elementów układu komunikacyjnego, w tym zjazdów i wyjazdów za zgodą właściwego zarządcy drogi.

### 3. Parametry i wskaźniki kształtowania zabudowy oraz zagospodarowania terenu:

- 1) Szerokość w liniach rozgraniczających – zgodnie z obecnym stanem władania, od 12 m do 16 m.
- 2) Przekrój ulicy: 1 jezdnia, 2 pasy ruchu, chodniki na terenie zabudowy.
- 3) W przypadkach uzasadnionych koniecznością modernizacji drogi (poszerzenia jezdni, poboczy, budowy chodników, zatok autobusowych itp.) dopuszcza się na terenach przylegających możliwość pozyskania niezbędnego pasa terenu przyległego i włączenia do drogi publicznej.

#### § 17

## 04, 05 KDD 1/2 – przeznaczenie podstawowe – publiczne drogi dojazdowe, z urządzeniami towarzyszącymi.

### 1. Przeznaczenie dopuszczalne:

- 1) Podziemne sieci infrastruktury technicznej realizowane za zgodą zarządcy drogi i zgodnie z wymaganiami przepisów odrębnych, zieleni urządzona.
- 2) Dopuszcza się za zgodą zarządcy drogi lokalizację urządzeń pomiarowo-kontrolnych związanych z podziemną infrastrukturą techniczną przy liniach rozgraniczających ulicy lub na terenie towarzyszącej zieleni urządzonej – lokalizacja tych urządzeń nie może powodować ograniczenia widoczności, powodować zagrożenia ruchu oraz utrudniać poruszanie się pieszym.

### 2. Zasady ochrony i kształtowania ładu przestrzennego oraz wymagania wynikające z potrzeb kształtowania przestrzeni publicznych:

- 1) Ustala się zakaz lokalizacji trwałych i tymczasowych obiektów usługowych (kioski, pawilony itp.).
- 2) Ustala się zakaz lokalizacji nośników reklamowych.

#### § 18

**KDg – przeznaczenie podstawowe – drogi gospodarcze** (transportu rolnego i leśnego).

### Przeznaczenie dopuszczalne:

Podziemne sieci infrastruktury technicznej realizowane za zgodą zarządcy drogi i zgodnie z wymaganiami przepisów odrębnych.

#### § 19

W granicach obszaru objętego planem nie występują: tereny narażone na niebezpieczeństwo powodzi oraz zagrożone osuwaniem się mas ziemnych, obszary rehabilitacji istniejącej zabudowy i infrastruktury technicznej, obszary wymagające przekształceń lub rekultywacji, tereny przeznaczone pod budowę obiektów handlowych, o których mowa w art. 10 ust. 2 pkt 8 ustawy z dnia 23 marca 2003 r. o planowaniu i zagospodarowaniu przestrzennym, tereny służące organizacji imprez masowych oraz granice pomników zagłady wraz ze strefami ochronnymi, określone na podstawie ustawy z dnia 7 maja 1999 r. o ochronie terenów byłych hitlerowskich obozów zagłady.

## R o z d z i a ł I V

### Ustalenia końcowe

#### § 20

Ustala się stawkę służącą naliczeniu opłaty, o której mowa w art. 36 ust. 4 ustawy z dnia 27 marca 2003 r. o planowaniu i zagospodarowaniu przestrzennym – w wysokości 15%.

#### § 21

Wykonanie niniejszej uchwały powierza się Burmistrzowi Gminy i Miasta Węglińiec.

#### § 22

Uchwała wchodzi w życie po upływie 30 dni od daty ogłoszenia w Dzienniku Urzędowym Województwa Dolnośląskiego.

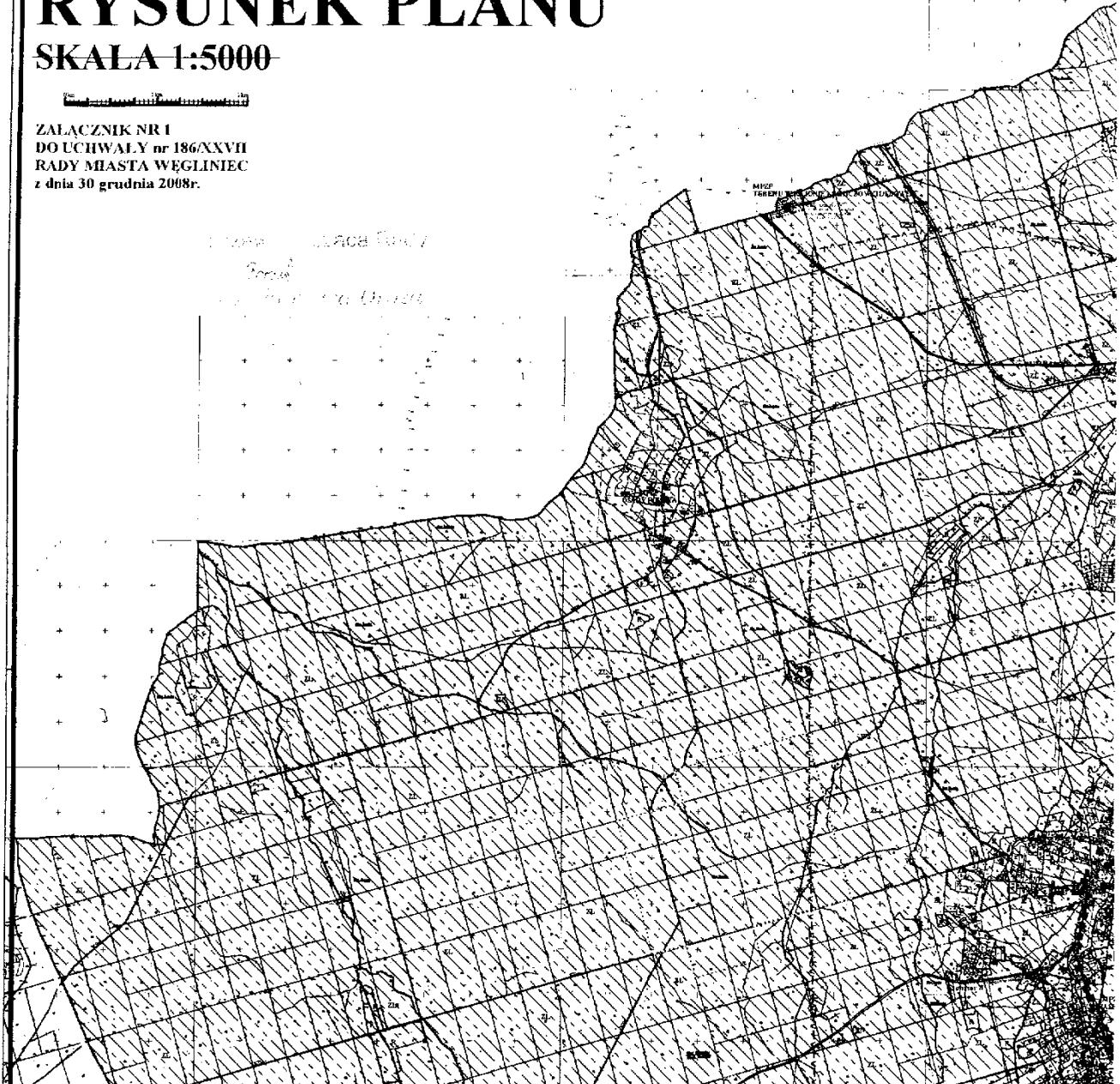
PRZEWODNICZĄCA RADY

*BARBARA DROZD*

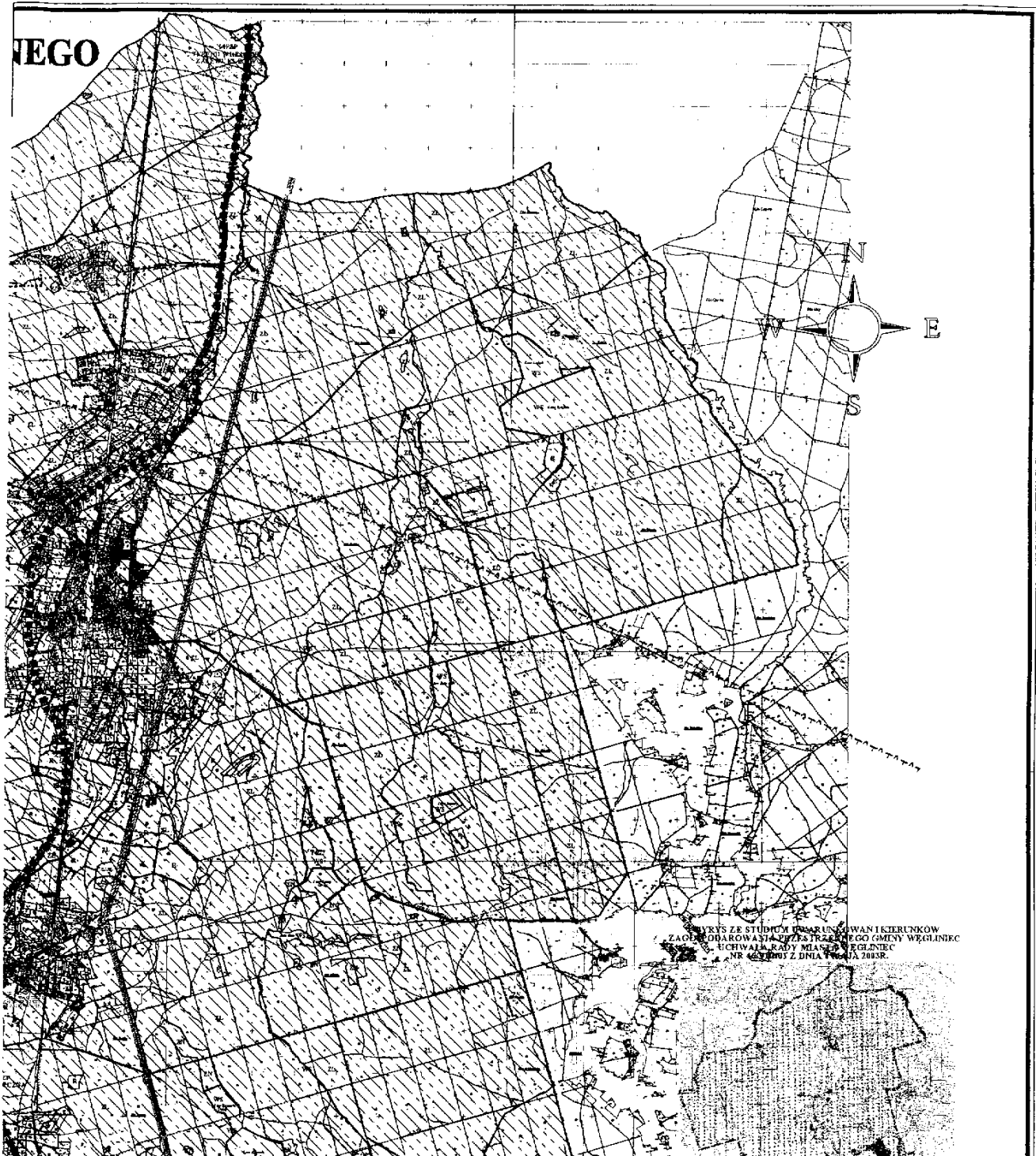
Załącznik nr 1 do uchwały Rady Miejskiej  
w Węglińcu nr 186/XXVII/08 z dnia  
30 grudnia 2008 r. (poz. 620)

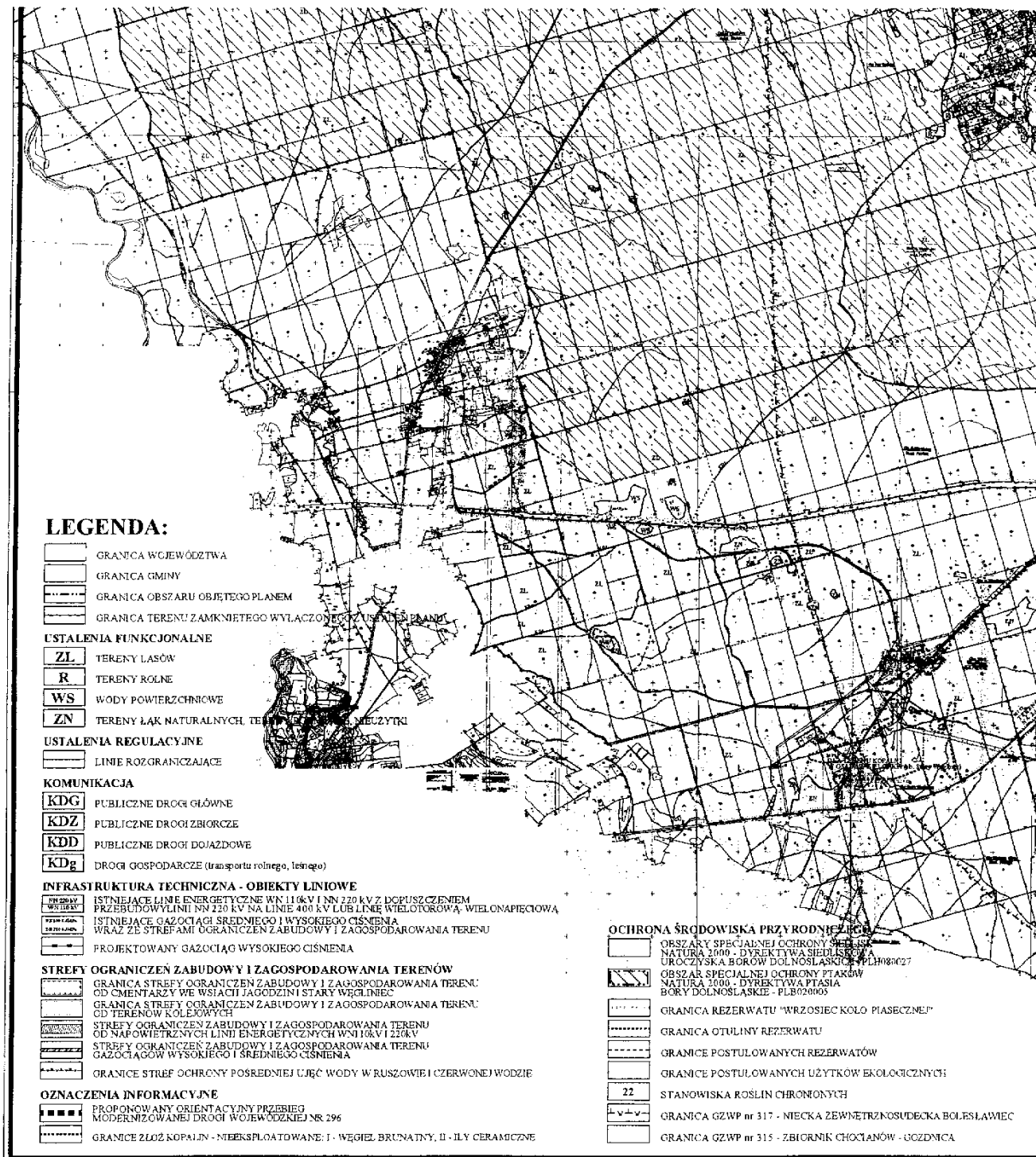
# MIEJSCOWY PLAN ZAGOSPODAROWANIA PRZESTRZENI TERENÓW LEŚNYCH I ROLNYCH GMINY WĘGLINIEC RYSUNEK PLANU SKALA 1:5000

ZALĄCZNIK NR 1  
DO UCHWAŁY nr 186/XXVII  
RADY MIASTA WĘGLINIEC  
z dnia 30 grudnia 2008r.









**LEGENDA:**

- GRANICA WOJEWÓDZTWA
- GRANICA GMINY
- GRANICA OBSZARU OBJĘTEGO PLANEM
- GRANICA TERENU ZAMKNIĘTEGO WYLĄCZONEGO Z USTALENIA PLANU

**USTALENIA FUNKCJONALNE**

- ZL TERENY LASÓW
- R TERENY ROLNE
- WS WODY POWIERZCHNIOWE
- ZN TERENY ŁĄK NATURALNYCH, TERENY TRZASZKOWATE, TERENY MELZYTKI

**USTALENIA REGULACYJNE**

- LINIE ROZGRANICZAJĄCE

**KOMUNIKACJA**

- KDG PUBLICZNE DROGI GŁÓWNE
- KDZ PUBLICZNE DROGI ZBIORCZE
- KDD PUBLICZNE DROGI DOJAZDOWE
- KDg DROGI GOSPODARCZE (transportu rolnego, leśnego)

**INFRASTRUKTURA TECHNICZNA - OBIEKTY LINIOWE**

- ISTNIEJĄCE LINIE ENERGETYCZNE WN 110kV I NN 220 kV Z DOPUSZCZENIEM PRZEBUDOWY LINII NN 220 kV NA LINIE 400 kV LUB LINIE WIELOTOROWĄ WIELONAPIĘCIOWĄ
- ISTNIEJĄCE GAZOCIĄGI ŚREDNIEGO I WYSOKIEGO CIŚNIENIA WRAZ ZE STREFAMI OGRANICZEN ZABUDOWY I ZAGOSPODAROWANIA TERENU
- PROJEKTOWANY GAZOCIĄG WYSOKIEGO CIŚNIENIA

**STREFY OGRANICZEN ZABUDOWY I ZAGOSPODAROWANIA TERENÓW**

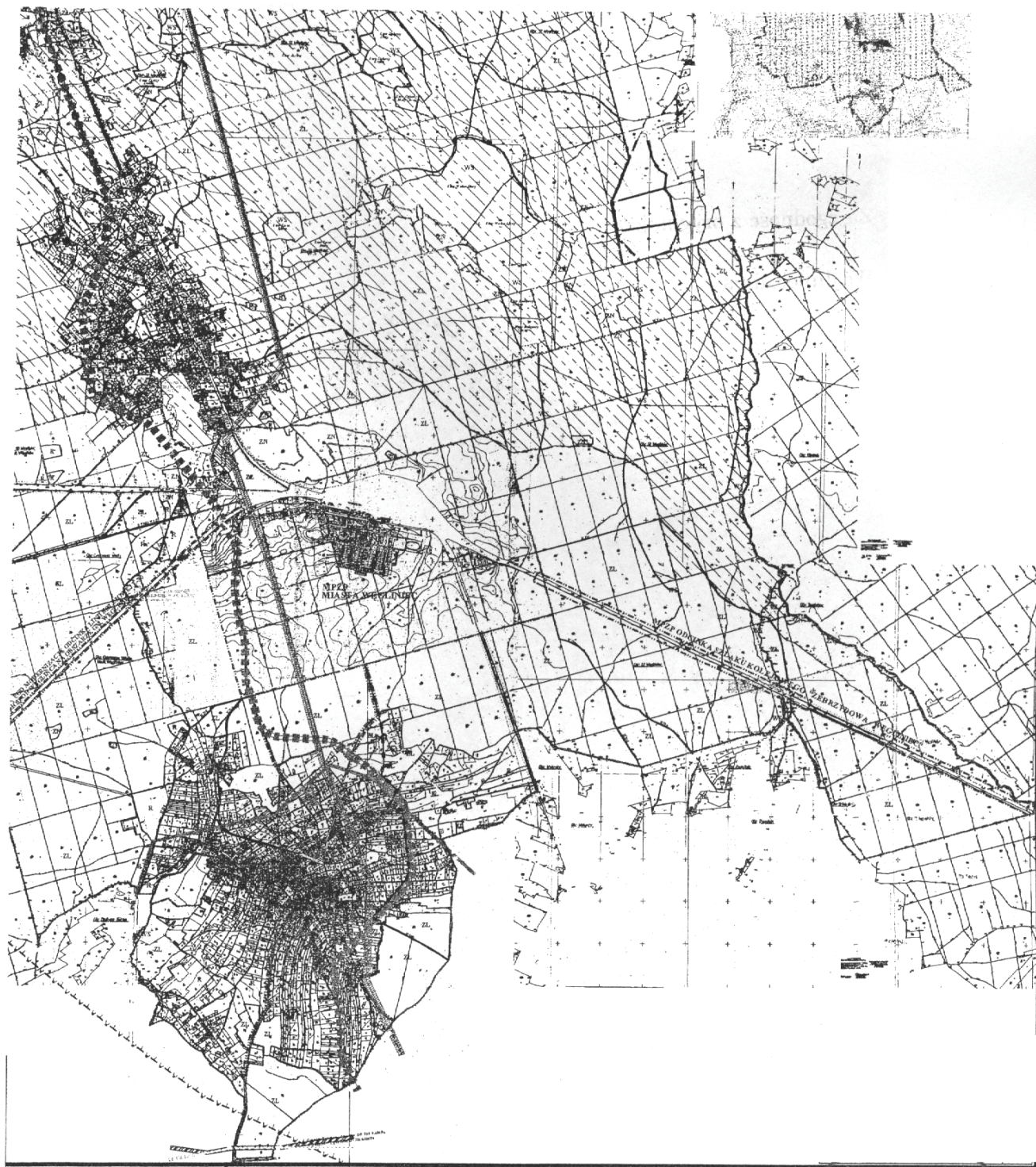
- GRANICA STREFY OGRANICZEN ZABUDOWY I ZAGOSPODAROWANIA TERENU: OD CMENTARZY WE WSIACI JAGODZINI STARY WĘGLINIEC
- GRANICA STREFY OGRANICZEN ZABUDOWY I ZAGOSPODAROWANIA TERENU: OD TERENÓW KOLEJOWYCH
- STREFY OGRANICZEN ZABUDOWY I ZAGOSPODAROWANIA TERENU OD NAPIĘTYCH LINII ENERGETYCZNYCH WN 10kV I 22kV
- STREFY OGRANICZEN ZABUDOWY I ZAGOSPODAROWANIA TERENU GAZOCIĄGÓW WYSOKIEGO I ŚREDNIEGO CIŚNIENIA
- GRANICE STREF OCHRONY POŚREDNIEJ UJĘĆ WODY W RUSZOWIE I CZERWONEJ WODZIE

**OZNACZENIA INFORMACYJNE**

- PROPOZYCYJNY ORIENTACYJNY PRZEBIEG MODERNIZOWANEJ DROGI WOJEWÓDZKIEJ NR 296
- GRANICE ZŁOŻ KOPALIN - NIEKSPLOATOWANE: I - WĘGIEL BRUNATNY, II - ILY CERAMICZNE

**OCHRONA ŚRODOWISKA PRZYRODNIEGO**

- OBSZARY SPECJALNEJ OCHRONY PRZYRODY: NATURA 2000 - DYREKTYWA SIEDLISKO I UROCZYSKA BORÓW DOLNOŚLĄSKIE PLH080027
- OBSZAR SPECJALNEJ OCHRONY PŁASKI BORY DOLNOŚLĄSKIE - PLB020005
- GRANICA REZERWATU "WRZOSIEC KOŁO PIASECZNEJ"
- GRANICA OTULINY REZERWATU
- GRANICE POSTULOWANYCH REZERWATÓW
- GRANICE POSTULOWANYCH UŻYTKÓW EKOLOGICZNYCH
- STANOWISKA ROŚLIN CHRONIONYCH
- GRANICA GZWP nr 317 - NIECKA ZEWNĘTRZNOŚUDECKA BOLESŁAWIEC
- GRANICA GZWP nr 315 - ZBIORNIK CHOXTANÓW - GOZDNICA



**Załącznik nr 2 do uchwały Rady Miejskiej  
w Węglińcu nr 186/XXVII/08 z dnia  
30 grudnia 2008 r. (poz. 620)**

### **ROZSTRZYGNIECIE**

**o sposobie realizacji, zapisanych w miejscowym planie zagospodarowania przestrzennego terenów leśnych i rolnych gminy Węglińiec, inwestycji z zakresu infrastruktury technicznej, które należą do zadań własnych gminy oraz zasadach ich finansowania, zgodnie z przepisami o finansach publicznych**

#### **§ 1**

Zgodnie z ustaleniami planu zawartymi w treści uchwały ustala się realizację inwestycji z zakresu infrastruktury technicznej należących do zadań własnych gminy polegających na budowie sieci wodociągowej i sieci kanalizacyjnej oraz budowie dróg gminnych.

#### **§ 2**

1. Ustala się, że źródłem finansowania inwestycji, o których mowa w § 1, będą:
  - 1) Środki własne gminy.
  - 2) Środki pozyskane z funduszy Unii Europejskiej.
  - 3) Środki pozyskane z Funduszu Ochrony Środowiska i Gospodarki Wodnej.
  - 4) Kredyt bankowy.
  - 5) Emisja obligacji komunalnych.
2. Ustala się możliwość wykorzystania innych źródeł finansowania niewymienionych w ust. 1, w tym również finansowania inwestycji ze środków prywatnych.

#### **§ 3**

Wykonanie finansowania inwestycji powierza się Burmistrzowi Gminy i Miasta Węglińiec.

**Załącznik nr 3 do uchwały Rady Miejskiej  
w Węglińcu nr 186/XXVII/08 z dnia  
30 grudnia 2008 r. (poz. 620)**

### **ROZSTRZYGNIECIE**

**o sposobie rozpatrzenia uwag wniesionych do projektu miejscowego planu zagospodarowania przestrzennego terenów leśnych i rolnych gminy Węglińiec podczas wyłożenia do publicznego wglądu**

Ze względu na brak uwag przedstawionych przez Burmistrza Gminy i Miasta Węglińiec jako nieuwzględnione Rada Miejska w Węglińcu nie rozstrzyga o sposobie rozpatrzenia uwag wniesionych do projektu planu zgodnie z art. 20 ust. 1 ustawy z dnia 27 marca 2003 r. o planowaniu i zagospodarowaniu przestrzennym (Dz. U. Nr 80 z 2003 r., poz. 717 ze zmianami).