



# DZIENNIK URZĘDOWY

## WOJEWÓDZTWA ZACHODNIOPOMORSKIEGO

---

Szczecin, dnia 17 grudnia 2015 r.

Poz. 5516

### UCHWAŁA NR X/76/2015 RADY MIEJSKIEJ W MORYNIU

z dnia 13 listopada 2015 r.

#### **w sprawie miejscowego planu zagospodarowania przestrzennego dla zespołu siłowni wiatrowych w obrębach Klępicz, Nowe Objezierze, Skotnica, Moryń Dwór gm. Moryń**

Na podstawie art. 18 ust. 2 pkt 5 ustawy z dnia 8 marca 1990 r. o samorządzie gminnym (tekst jednolity: Dz. U. z 2015 r. poz. 1515), art. 3 ust. 1 i art. 20 ustawy z dnia 27 marca 2003 r. o planowaniu i zagospodarowaniu przestrzennym (tekst jednolity: Dz. U. z 2015 r. poz. 199 ze zm.) Rada Miejska w Moryniu uchwala, co następuje:

#### **Rozdział 1 Przepisy ogólne**

**§ 1.** Zgodnie z uchwałą XVIII/123/2012 Rady Miejskiej w Moryniu z dnia 18 września 2012 roku w sprawie przystąpienia do sporządzenia miejscowego planu zagospodarowania przestrzennego dla zespołu elektrowni wiatrowych w obrębach Klępicz, Nowe Objezierze, Skotnica, Moryń Dwór gm. Moryń, po stwierdzeniu, że nie narusza on ustaleń „Zmiany studium uwarunkowań i kierunków zagospodarowania przestrzennego gminy Moryń” przyjętej uchwałą Nr XXXIV/250/2014 Rady Miejskiej w Moryniu z dnia 15 września 2014 r. uchwala się miejscowy plan zagospodarowania przestrzennego dla zespołu elektrowni wiatrowych w obrębach Klępicz, Nowe Objezierze, Skotnica, Moryń Dwór gm. Moryń, zwany dalej „planem”.

**§ 2.** Integralnymi częściami planu jest niniejsza uchwała oraz następujące załączniki do uchwały:

- 1) nr 1 - rysunek planu w skali 1:5000;
- 2) nr 2 - rysunek planu w skali 1:2000;
- 3) nr 3 - wyrys ze „Zmiany studium uwarunkowań i kierunków zagospodarowania przestrzennego gminy Moryń”;
- 4) nr 4 - rozstrzygnięcie o sposobie rozpatrzenia uwag do projektu planu;
- 5) nr 5 - rozstrzygnięcie o sposobie realizacji zapisanych w planie inwestycji z zakresu infrastruktury technicznej, które należą do zadań własnych Gminy oraz zasadach ich finansowania.

**§ 3.** Przedmiotem planu jest ustalenie przeznaczenia i zasad zagospodarowania terenów lokalizacji elektrowni wiatrowych z niezbędną infrastrukturą techniczną i strefami ich oddziaływania na obszarze o powierzchni 743,59 ha.

**§ 4. 1.** Ustala się przeznaczenie terenów, oznaczonych następującymi symbolami, zgodnie z rysunkami planu:

- 1) R - tereny rolnicze;
- 2) PG - tereny eksploatacji powierzchniowej surowców mineralnych;
- 3) ZL - tereny lasów;
- 4) WS - tereny wód powierzchniowych;
- 5) KDD - tereny dróg publicznych - dojazdowych;
- 6) KDW - tereny dróg wewnętrznych;

- 7) EW - tereny lokalizacji elektrowni wiatrowych;
- 8) T - tereny infrastruktury technicznej - telekomunikacji.

2. Przebieg linii rozgraniczających dla celów opracowań geodezyjnych należy określać poprzez odczyt osi linii z rysunku planu.

3. Plan określa:

- 1) przeznaczenie terenów oraz linie rozgraniczające tereny o różnym przeznaczeniu lub różnych zasadach zagospodarowania;
- 2) zasady ochrony i kształtowania ładu przestrzennego;
- 3) zasady ochrony środowiska, przyrody i krajobrazu kulturowego;
- 4) zasady ochrony dziedzictwa kulturowego i zabytków oraz dóbr kultury współczesnej;
- 5) zasady kształtowania zabudowy oraz wskaźniki zagospodarowania terenu, maksymalną i minimalną intensywność zabudowy jako wskaźnik powierzchni całkowitej zabudowy w odniesieniu do powierzchni działki budowlanej, minimalny udział procentowy powierzchni biologicznie czynnej w odniesieniu do powierzchni działki budowlanej, maksymalną wysokość zabudowy oraz linie zabudowy i gabaryty obiektów;
- 6) granice i sposoby zagospodarowania terenów lub obiektów podlegających ochronie, ustalonych na podstawie odrębnych przepisów, w tym terenów górniczych, a także obszarów szczególnego zagrożenia powodzią;
- 7) szczegółowe zasady i warunki scalania i podziału nieruchomości objętych planem miejscowym;
- 8) szczególne warunki zagospodarowania terenów oraz ograniczenia w ich użytkowaniu, w tym zakaz zabudowy;
- 9) zasady modernizacji, rozbudowy i budowy systemów komunikacji i infrastruktury technicznej;
- 10) sposób i termin tymczasowego zagospodarowania, urządzania i użytkowania terenów;
- 11) stawki procentowe, na podstawie których ustala się opłatę, o której mowa w art. 36 ust. 4.

4. Ze względu na brak występowania w obszarze objętym ustaleniami planu przedmiotu poniższych regulacji, w planie nie określa się:

- 1) zasad ochrony dóbr kultury współczesnej;
- 2) wymagań wynikających z potrzeb kształtowania przestrzeni publicznych;
- 3) minimalnej liczby miejsc do parkowania w tym miejsc przeznaczonych na parkowanie pojazdów zaopatrzonych w kartę parkingową i sposobu ich realizacji;
- 4) obszarów osuwania się mas ziemnych;
- 5) sposobu i terminu tymczasowego zagospodarowania, urządzania i użytkowania terenów.

**§ 5.** Ilekroć w planie używa się określeń takich jak:

- 1) „nieprzekraczalna linia zabudowy” - należy przez to rozumieć linię ograniczającą obszar, na którym dopuszcza się wznoszenie określonych w ustaleniach planu rodzajów budowli naziemnych (elektrowni wiatrowych) nie będących liniami przesyłowymi i sieciami uzbrojenia terenu, dotyczy ona skrajnego punktu położenia fundamentu budowli;
- 2) „elektrownia wiatrowa” - należy przez to rozumieć zespół urządzeń produkujących energię elektryczną, wykorzystujących do tego turbiny wiatrowe.

## **Rozdział 2**

### **Zasady ochrony środowiska, przyrody i krajobrazu kulturowego**

**§ 6.** Ustala się następujące zasady w zakresie ochrony środowiska:

- 1) ochronę występujących na obszarze objętym planem stanowisk chronionych gatunków zwierząt i roślin - zakaz działań mogących prowadzić do ich niszczenia;
- 2) ustala się obowiązek zachowania istniejących terenów leśnych, śródpolnych zadrzewień i zakrzaczeń, dopuszcza się konieczne wycinki wynikające z wymogów gospodarki rolnej, eksploatacji i budowy dróg oraz na potrzeby inwestycji związanych z energetyką wiatrową oraz ochrony przeciwpowodziowej;
- 3) nakaz zabezpieczenia środowiska przed emisją szkodliwych fal elektromagnetycznych, porażeniem prądem i ładunkami elektrostatycznymi na zasadach określonych przepisami odrębnymi;
- 4) budowa elektrowni wiatrowych wymaga przeprowadzenia postępowania w sprawie oceny oddziaływania na środowisko zgodnie z przepisami odrębnymi;

- 5) po zakończeniu prac inwestycyjnych teren należy przywrócić do stanu umożliwiającego kontynuację jego użytkowania w dotychczasowy sposób, z zakazem zmiany konfiguracji terenu;
- 6) zakaz lokalizacji obiektów powodujących przekroczenie dopuszczalnych norm uciążliwości poza granicą obszaru objętego planem.

### **Rozdział 3**

#### **Granice i sposoby zagospodarowania terenów podlegających ochronie, ustalonych na podstawie odrębnych przepisów**

**§ 7. 1.** Obszar objęty ustaleniami planu leży w części w granicach terenów chronionych na podstawie przepisów o ochronie przyrody, w tym:

- 1) Obszaru Specjalnej Ochrony Ptaków „Dolina Dolnej Odry” PLB320003;
- 2) Specjalnego Obszaru Ochrony Siedlisk „Dolna Odra” PLH320037;
- 3) Cedyńskiego Parku Krajobrazowego i jego otuliny;
- 4) Zespołu Przyrodniczo-Krajobrazowego „Dolina Słubi”;
- 5) planowanego Moryńskiego Obszaru Chronionego Krajobrazu.

2. Ustala się zakaz działalności mogących mieć negatywne oddziaływanie na przedmiot ochrony wymienionych obszarów, zgodnie z przepisami szczególnymi.

3. W obszarze objętym ustaleniami planu występują następujące siedliska przyrodnicze, będące przedmiotem ochrony Specjalnego Obszaru Ochrony Siedlisk „Dolna Odra” PLH320037:

- 1) 6210 - Murawy kserotermiczne;
- 2) 91E0 - Łęgi wierzbowe topolowe olszowe i jesionowe;
- 3) 91F0 - Łęgowe lasy dębowo wiązowo jesionowe.

4. Obszary występowania wymienionych siedlisk przyrodniczych pozostawia się w istniejącym stanie użytkowania z zakazem działań, w tym rolniczych, melioracyjnych i innych, powodujących ich degradację, ponadto dla siedliska 6210, zgodnie z planem zadań ochronnych Specjalnego Obszaru Ochrony Siedlisk „Dolna Odra” PLH320037 ustala się podjęcie działań zmierzających do przywrócenia właściwego stanu ochrony, a także przeciwdziałanie skutkom sukcesji lub zalesień oraz brak lub niepowiększony udział gatunków inwazyjnych.

**§ 8.** W granicach objętych ustaleniami planu znajdują się drzewa uznane za pomniki przyrody, dla ochrony tych elementów drzewostanu ustala się:

- 1) nakaz prowadzenia prac pielęgnacyjnych;
- 2) dopuszczenie wycinek wyłącznie podczas prac pielęgnacyjnych oraz dla usunięcia martwych egzemplarzy.

**§ 9. 1.** W obszarze objętym ustaleniami planu znajdują się następujące, udokumentowane złoża surowców mineralnych:

- 1) 5294 KN Nowe Objezierze;
- 2) 5455 KN Skotnica.

2. Na części obszaru objętego zasięgiem złóż dopuszcza się eksploatację powierzchniową surowców mineralnych na zasadach określonych w przepisach szczegółowych niniejszej uchwały.

**§ 10.** Część terenów objętych ustaleniami planu leży w zasięgu obszaru szczególnego zagrożenia powodzią, w którego granicach obowiązują ograniczenia i zakazy wynikające z przepisów odrębnych.

### **Rozdział 4**

#### **Zasady ochrony dziedzictwa kulturowego i zabytków**

**§ 11. 1.** W granicach objętych ustaleniami planu znajdują się zabytki archeologiczne, objęte ochroną w formie:

- 1) dwóch stref W-I pełnej ochrony archeologiczno-konserwatorskiej, obejmujących swoim zasięgiem stanowiska:
  - a) Nowe Objezierze, stan. 3 (AZP: 42-03/37), wpisane do Rejestru Wojewódzkiego Konserwatora Zabytków pod numerem 603 na podstawie decyzji K.I.6801/27/69 z dnia 12 grudnia 1969 r.;
  - b) Nowe Objezierze, stan. 4 (AZP: 42-03/38), wpisane do Rejestru Wojewódzkiego Konserwatora Zabytków pod numerem 604 na podstawie decyzji K.I.6801/28/69 z dnia 12 grudnia 1969 r.;

- 2) dwóch stref W-II częściowej ochrony archeologiczno-konserwatorskiej, obejmującej swoim zasięgiem stanowiska:
  - a) Nowe Objezierze, stan. 7(AZP: 42-03/33),
  - b) Nowe Objezierze, stan. 8 (AZP: 42-03/41);
- 3) ośmiu stref W-III ograniczonej ochrony archeologiczno-konserwatorskiej, obejmujących swoim zasięgiem stanowiska:
  - a) Nowe Objezierze, stan. 1 (AZP: 42-03/35),
  - b) Nowe Objezierze, stan. 6 (AZP: 42-03/40),
  - c) Nowe Objezierze, stan. 8 (AZP: 42-03/42),
  - d) Nowe Objezierze, stan. 10 (AZP: 42-03/44),
  - e) Nowe Objezierze, stan. 11 (AZP: 42-03/45),
  - f) Nowe Objezierze, stan. 12 (AZP: 42-03/46),
  - g) Nowe Objezierze, stan. 13 (AZP: 42-03/47),
  - h) Nowe Objezierze, stan. 14 (AZP: 42-03/48).

2. W zasięgu stref W-I pełnej ochrony archeologiczno-konserwatorskiej stanowiska obowiązują:

- 1) zakaz wszelkiej działalności inżynierskiej, budowlanej i innej, związanej z pracami ziemnymi (kopanie studni, melioracje, karczunek, nasadzenia), poza badaniami archeologicznymi oraz pracami zabezpieczającymi zabytek przed zniszczeniem, prowadzonymi na zasadach określonych przepisami szczególnymi dotyczącymi ochrony zabytków;
- 2) zachowanie istniejącego układu topograficznego terenu.

3. W zasięgu strefy W-II częściowej ochrony archeologiczno-konserwatorskiej stanowiska obowiązują:

- 1) współdziałanie w zakresie zamierzeń inwestycyjnych i innych związanych z pracami ziemnymi z odpowiednim organem wojewódzkiej służby ochrony zabytków, w tym - powiadamianie o zamiarze podjęcia prac ziemnych;
- 2) przeprowadzanie archeologicznych badań ratunkowych na terenach w granicach stref, wyprzedzających podjęcie prac ziemnych związanych z realizacją zamierzenia, na zasadach określonych przepisami szczególnymi dotyczącymi ochrony zabytków.

4. W zasięgu stref W-III ograniczonej ochrony archeologiczno-konserwatorskiej stanowiska obowiązują:

- 1) współdziałanie w zakresie zamierzeń inwestycyjnych i innych związanych z pracami ziemnymi z odpowiednim organem wojewódzkiej służby ochrony zabytków, w tym - powiadamianie o zamiarze podjęcia prac ziemnych;
- 2) przeprowadzanie archeologicznych badań ratunkowych na terenach objętych realizacją prac ziemnych, na zasadach określonych przepisami szczególnymi dotyczącymi ochrony zabytków.

## **Rozdział 5**

### **Zasady i warunki scalania i podziału nieruchomości objętych planem miejscowym**

**§ 12.** W zakresie szczegółowych zasad i warunków scalania i podziału nieruchomości:

- 1) nie wyznacza się obszarów, dla których wymagane jest dokonanie scalania i podziału nieruchomości;
- 2) ustala się następujące zasady scalania i podziału nieruchomości przeznaczonych pod lokalizację obiektów i urządzeń infrastruktury technicznej:
  - a) minimalną wielkość działki: 4,00 m<sup>2</sup>,
  - b) minimalną szerokość frontu działki: 2,00 m,
  - c) kąt położenia granic działek w stosunku do pasa drogowego położonego przy granicy obszaru objętego planem w zakresie 60°- 120°;
- 3) ustala się następujące zasady scalania i podziału nieruchomości innych niż wymienione powyżej:
  - a) minimalną wielkość działki: 1000,00 m<sup>2</sup>,
  - b) minimalną szerokość frontu działki: 20,00 m,
  - c) kąt położenia granic działek w stosunku do pasa drogowego położonego przy granicy obszaru objętego planem w zakresie 60°- 120°.



## Rozdział 6

### Zasady modernizacji i rozbudowy urządzeń i sieci infrastruktury technicznej

§ 13. Elektrownie budowane do pracy bez obsługi stałej, nie wymagają przyłączenia do sieci wodnej i kanalizacyjnej oraz wyznaczania miejsc przechowywania odpadów stałych, w związku z tym nie ustala się uzbrojenia terenu w zakresie zaopatrzenia w wodę, odprowadzania ścieków, zaopatrzenia w gaz.

§ 14. W granicach objętych ustaleniami planu znajdują się urządzenia melioracji wodnych - szczegółowych - rowy i drenowanie, dla ich prawidłowego funkcjonowania ustala się:

- 1) nakaz zachowania drożności, właściwego stanu technicznego, kierunku odpływu wód;
- 2) zakaz zmian stanu wód na gruncie ze szkodą dla gruntów sąsiednich;
- 3) zakaz niszczenia i uszkodzania urządzeń wodnych;
- 4) dopuszczenie przebudowy przy spełnieniu warunków wymienionych powyżej.

§ 15. W zakresie energetyki ustala się:

- 1) przesył energii wytworzonej w toku pracy elektrowni za pośrednictwem linii kablowych SN do istniejącej stacji 110/15 kV GPZ zgodnie z wytycznymi zarządcy sieci;
- 2) nakaz zapewnienia dojazdu sprzętem specjalistycznym do istniejących i planowanych stanowisk słupowych i przewodów napowietrznych linii elektroenergetycznych oraz stacji transformatorowych 15/0,4 kV w celu przeprowadzania prac eksploatacyjnych lub usuwania awarii.

## Rozdział 7

### Stawki procentowe, na podstawie których ustala się opłatę, której mowa w art. 36 ust. 4 ustawy

§ 16. Ustala się następujące stawki procentowe służące naliczaniu opłaty, o której mowa w art. 36 ust. 4 ustawy z dnia 27 marca 2003 r. o planowaniu i zagospodarowaniu przestrzennym:

- 1) w wysokości 1% dla terenów rolniczych;
- 2) w wysokości 30% dla pozostałych terenów.

## Rozdział 8

### Przepisy szczegółowe

§ 17. Dla terenów oznaczonych na rysunku planu symbolami: **1R** (pow. 66,84 ha), **2R** (pow. 47,23 ha), **3R** (pow. 3,46 ha), **4R** (pow. 76,99 ha), **5R** (pow. 18,84 ha), **6R** (pow. 50,31 ha), **7R** (pow. 50,96 ha), **8R** (pow. 14,91 ha), **9R** (pow. 47,07 ha), **10R** (pow. 16,80 ha), **11R** (pow. 14,23 ha), 1 **2R** (pow. 1,98 ha), 1 **3R** (pow. 3,83 ha), 1 **4R** (pow. 59,34 ha) ustala się:

- 1) przeznaczenie terenu: tereny rolnicze;
- 2) uzupełniające przeznaczenie terenu:
  - a) wody powierzchniowe,
  - b) drogi dojazdowe do gruntów rolnych,
  - c) sieci i urządzenia infrastruktury technicznej;
- 3) obsługa komunikacyjna z przyległych dróg;
- 4) zakaz zabudowy z wyłączeniem inwestycji określonych uzupełniającym przeznaczeniem terenu.

§ 18. Dla terenu oznaczonego na rysunku planu symbolem **1PG** (pow. 15,85 ha) ustala się:

- 1) przeznaczenie terenu: obszary i tereny górnicze - tereny eksploatacji powierzchniowej surowców mineralnych;
- 2) zasady ochrony i kształtowania ładu przestrzennego:
  - a) obsługa komunikacyjna z przyległych dróg publicznych,
  - b) dopuszczenie działalności eksploatacyjnej (wydobywanie, wstępna obróbka, sortowanie i magazynowanie surowca) zgodnie z obowiązującymi przepisami,
  - c) nakaz postępującej rekultywacji terenów eksploatacji, z przeznaczeniem na cele:
    - zbiorników wodnych wielofunkcyjnych,
    - leśne,
    - rolne.

§ 19. Dla terenu oznaczonego na rysunku planu symbolem **2PG** (pow. 23,84 ha) ustala się:

- 1) przeznaczenie terenu: obszary i tereny górnicze - tereny eksploatacji powierzchniowej surowców mineralnych (przeznaczone do rekultywacji);
- 2) nakaz rekultywacji terenów poeksploatacyjnych, z przeznaczeniem na cele:
  - leśne,
  - rolne.

§ 20. Dla terenów oznaczonych na rysunku planu symbolami: **1ZL** (pow. 33,72 ha), **2ZL** (pow. 6,31 ha), **3ZL** (pow. 2,68 ha), **4ZL** (pow. 98,30 ha), ustala się:

- 1) przeznaczenie terenu: tereny lasów;
- 2) zasady ochrony i kształtowania ładu przestrzennego:
  - a) obsługa komunikacyjna z przyległych dróg publicznych,
  - b) nakaz prowadzenia gospodarki leśnej zgodnie wymogami ustawy o lasach,
  - c) nakaz realizacji zadań zapisanych w planach urządzania lasów;
- 3) zakaz zabudowy.

§ 21. Dla terenów oznaczonych na rysunku planu symbolami: **1WS** (pow. 7,72 ha), **2WS** (pow. 0,23 ha), ustala się:

- 1) przeznaczenie terenu: tereny wód powierzchniowych;
- 2) zasady zagospodarowania terenu oraz ochrony i kształtowania ładu przestrzennego: zakaz wykonywania robót i czynności, mogących utrudnić ochronę przed powodzią oraz wpłynąć na pogorszenie jakości wód.

§ 22. Dla terenów oznaczonych na rysunku planu symbolami: **1KDD** (pow. 2,05 ha), **2KDD** (pow. 3,96 ha), **3KDD** (pow. 2,61 ha), ustala się:

- 1) przeznaczenie terenu: tereny dróg publicznych - dojazdowych;
- 2) zasady ochrony i kształtowania ładu przestrzennego:
  - a) szerokość w liniach rozgraniczających:
    - 1KDD - od 14,00 m do 16,00 m,
    - 2KDD - od 10,00 m do 20,00 m,
    - 3KDD - od 14,00 m do 21,00 m,
  - b) dopuszczenie wycinki drzew rosnących w pasie drogowym wyłącznie dla:
    - usunięcia kolizji z planowanymi wyjazdami z terenów przyległych,
    - działań mających na celu bezpieczeństwo użytkowników drogi,
  - c) dopuszczenie umieszczania w liniach rozgraniczających drogi:
    - obiektów i urządzeń bezpieczeństwa ruchu drogowego,
    - urządzeń i sieci infrastruktury technicznej.

§ 23. Dla terenów oznaczonych na rysunku planu symbolami: **1KDW** (pow. 1,04 ha), **2KDW** (pow. 0,98 ha), **3KDW** (pow. 1,63 ha) ustala się:

- 1) przeznaczenie terenu: tereny komunikacji drogowej - dróg dojazdowych;
- 2) zasady ochrony i kształtowania ładu przestrzennego:
  - a) szerokość w liniach rozgraniczających:
    - 1KDW - od 5,00 m do 10,00 m,
    - 2KDW - 10,00 m,
    - 3KDW - 10,00 m,
  - b) dopuszczenie wycinki drzew rosnących w pasie drogowym wyłącznie dla:
    - usunięcia kolizji z planowanymi wyjazdami z terenów przyległych,
    - działań mających na celu bezpieczeństwo użytkowników drogi,
  - c) dopuszczenie umieszczania w liniach rozgraniczających drogi:
    - obiektów i urządzeń bezpieczeństwa ruchu drogowego,
    - urządzeń i sieci infrastruktury technicznej.

**§ 24.** Dla terenów oznaczonych na rysunku planu symbolami **1EW** (pow. 0,31 ha), **2EW** (pow. 0,35 ha), **3EW** (pow. 3,56 ha), **4EW** (pow. 23,65 ha), **5EW** (pow. 24,15 ha), **6EW** (pow. 12,47 ha), **7EW** (pow. 3,56 ha), ustala się:

- 1) przeznaczenie terenu: tereny lokalizacji siłowni wiatrowych;
- 2) uzupełniające przeznaczenie terenu:
  - a) tereny rolnicze,
  - b) obiekty i sieci infrastruktury technicznej;
- 3) zasady ochrony i kształtowania ładu przestrzennego:
  - a) dopuszczenie utrzymania dotychczasowego, rolniczego przeznaczenia terenu,
  - b) zakaz lokalizacji zabudowy na stały pobyt ludzi,
  - c) dopuszczenie lokalizacji elektrowni wiatrowych wraz z placami manewrowymi, drogami wewnętrznymi oraz sieciami infrastruktury technicznej,
  - d) nakaz utrzymania stonowanej, ujednoliconej kolorystyki obiektów elektrowni w kolorach nie kontrastujących z otoczeniem,
  - e) zakaz lokalizacji nośników reklamowych na obiektach elektrowni innych niż logo i nazwy producenta podzespołów,
  - f) obsługa komunikacyjna:
    - z przyległej drogi publicznej oznaczonej symbolem 3KDD (tereny 4 EW, 5EW, 7EW),
    - z przyległej drogi wewnętrznej oznaczonej symbolem 1KDW (tereny 1EW, 2EW),
    - z przyległej drogi wewnętrznej oznaczonej symbolem 2KDW (teren 3EW, 4EW),
    - z przyległej drogi wewnętrznej oznaczonej symbolem 3KDW (tereny 5EW, 6EW);
- 4) parametry i wskaźniki kształtowania zabudowy oraz zagospodarowania terenu:
  - a) maksymalna intensywność zabudowy:
    - 0.20 (tereny 1EW, 2EW, 3EW, 7EW),
    - 0.01 (tereny 4EW, 5EW, 6EW, 7EW),
  - b) minimalna intensywność zabudowy:
    - 0.10 (tereny 1EW, 2EW, 3EW),
    - 0.005 (tereny 4EW, 5EW, 6EW),
  - c) nakaz utrzymania minimalnego udziału powierzchni biologicznie czynnej:
    - 40% powierzchni terenu (tereny 1EW, 2EW, 3EW, 7EW),
    - 98% powierzchni terenu (tereny 4EW, 5EW, 6EW),
  - d) ograniczenie mocy instalowanych elektrowni wiatrowych do 5MW dla pojedynczej elektrowni,
  - e) nakaz lokalizacji elektrowni z uwzględnieniem nieprzekraczalnych linii zabudowy zgodnie z rysunkiem planu,
  - f) nakaz zachowania minimalnej odległości 300.00 m pomiędzy elektrowniami,
  - g) maksymalna wysokości zabudowy:
    - 150.00 m dla masztu elektrowni, liczone od poziomu terenu do osi piasty turbiny,
    - 210.00 m, dla masztu elektrowni wraz z łopatami turbiny w jej górnym położeniu,
  - h) ograniczenie liczby elektrowni wiatrowych do:
    - jednej w granicach terenów: 1EW, 2EW, 3EW, 7EW,
    - dwóch w granicach terenów: 4EW, 6EW,
    - trzech w granicach terenu 5EW;
- 5) dopuszczenie wytyczenia dróg serwisowych dla obsługi elektrowni i urządzeń towarzyszących, oraz budowy utwardzonych placów manewrowych dla potrzeb montażu i obsługi elektrowni i urządzeń towarzyszących o minimalnej powierzchni: 2400.00 m<sup>2</sup> dla pojedynczej elektrowni.

**§ 25.** Dla terenu oznaczonego na rysunku planu symbolami **1T** (pow. 0,06 ha) ustala się:

- 1) przeznaczenie terenu: tereny infrastruktury technicznej - telekomunikacji (obiekty stacji bazowej telefonii komórkowej);

- 2) uzupełniające przeznaczenie terenu:
  - a) tereny rolnicze,
  - b) obiekty i sieci infrastruktury technicznej;
- 3) zasady ochrony i kształtowania ładu przestrzennego:
  - a) nakaz utrzymania stonowanej, ujednocionej kolorystyki stacji bazowej w kolorach nie kontrastujących z otoczeniem,
  - b) zakaz lokalizacji nośników reklamowych na obiektach stacji bazowej,
  - c) obsługa komunikacyjna z przyległych dróg publicznych;
- 4) parametry i wskaźniki kształtowania zabudowy oraz zagospodarowania terenu: nakaz utrzymania 10% działki budowlanej jako powierzchni biologicznie czynnej.

## **Rozdział 9**

### **Przepisy końcowe**

**§ 26.** 1. W obszarze objętym ustaleniami planu zmienia się przeznaczenie łącznie 3,3347 ha gruntów rolnych klas II i III na cele nierolnicze na podstawie decyzji Ministra Rolnictwa i Rozwoju Wsi nr GZ.tr.057-602-295/15 z dnia 22 czerwca 2015 r.

2. Wymienione grunty nie stanowią zwartego kompleksu użytków rolnych.

**§ 27.** Uchwała wchodzi w życie po upływie 14 dni od dnia jej ogłoszenia w Dzienniku Urzędowym Województwa Zachodniopomorskiego i podlega publikacji na stronie internetowej Gminy Moryń.

Przewodniczący Rady

**Jerzy Domaradzki**

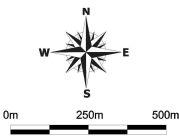
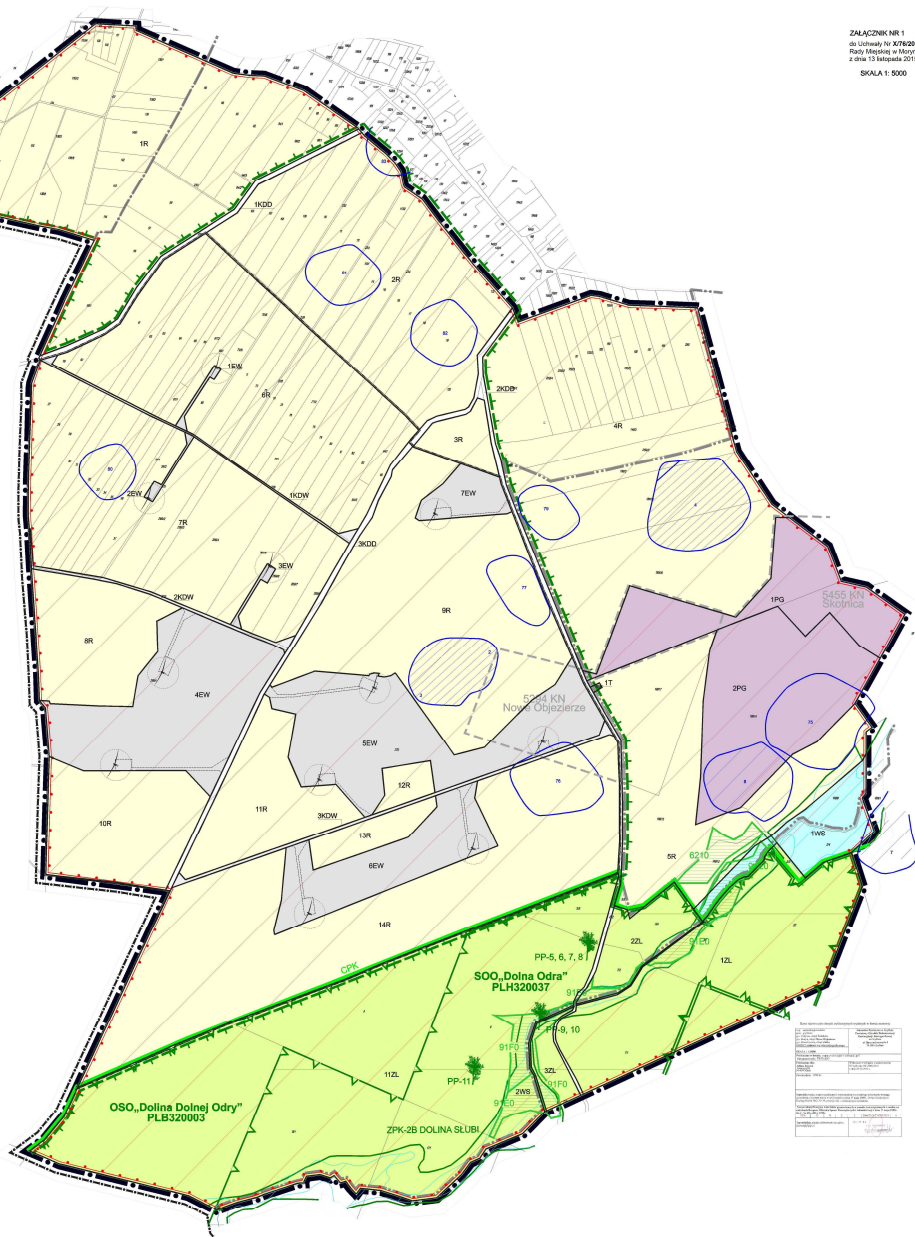
151113451Mo plan zal 1.dgn

151113451Mo plan zal 1.dgn

### MIEJSCOWY PLAN ZAGOSPODAROWANIA PRZESTRZENNEGO DLA ZESPOŁU SIŁOWNI WIATROWYCH W OBRĘBACH KŁĘPICZ, NOWE OBJEJERZE, SKOTNICA, MORYŃ DWÓR GM. MORYŃ

ZALĄCZNIK NR 1  
do Uchwały Nr X/792/2015  
Rady Miejskiej w Moryni  
z dnia 13 listopada 2015 r.  
SKALA 1: 5000

- ODNACZENIA**
- granicz obszaru objętego planem
  - linia rozgraniczająca tereny o różnym przeznaczeniu lub różnych zasadach zagospodarowania
  - R tereny rolnicze
  - PG obszary i tereny o znaczeniu historycznym, pomnikowym, kulturowym i krajoznawczym
  - ZL tereny lasów
  - WS tereny wód powierzchniowych
  - KDD tereny dróg publicznych - dojazdowych
  - KDW tereny komunikacji drogowej - dróg wewnętrznych
  - EW obszar lokalizacji elektrowni wiatrowych
  - T tereny infrastruktury technicznej - telekomunikacji
  - strefa "M1" - rejonowej ochrony archeologiczno-pomnikowo-chronionej
  - strefa "M2" - wojewódzkiej ochrony archeologiczno-pomnikowo-chronionej
  - strefa "M3" - wojewódzkiej ochrony archeologiczno-pomnikowo-chronionej
  - strefa "M4" - wojewódzkiej ochrony archeologiczno-pomnikowo-chronionej
  - strefa ochronna wokół terenów lokalizacji urządzeń wytwarzających energię z odnawialnych źródeł energii o mocy przekraczającej 100kW z wyjątkiem urządzeń z zabudową zagospodarowaną i użytkowaniu terenów przeznaczonych do zabudowy
  - strefa ochronna wokół terenów lokalizacji urządzeń wytwarzających energię z odnawialnych źródeł energii o mocy przekraczającej 100kW z wyjątkiem urządzeń z zabudową zagospodarowaną i użytkowaniu terenów przeznaczonych do zabudowy
- PODSTAWNE ODNACZENIA**
- granicz gminy
  - granicz obrębów miejscowości
  - granicz obszarów objętych w załączniku Nr 2 do uchwały
  - przewidywana lokalizacja elektrowni
  - granicz ukształtowania terenu
  - obszary należące do nadzorca wojewódzkiego
  - granicz Czerwonego Parku Krajoznawczego
  - granicz OSO "Dolina Dolnej Odry" PLB320003
  - granicz SOO "Dolina Odry" PLH320037
  - granicz zespołu przyrodniczo-krajoznawczego "Dolina Ślubi"
  - granicz planowanego Moryńskiego Ochr.
  - pomniki przyrody
  - sieliska chronionych gatunków flor:
  - 620 - Murawy karpoczerwone
  - 91B - Łąki zielonobiałe kosciowe obłazowe i jaskrowe
  - 91F - Łąki zielonobiałe kosciowe obłazowe i jaskrowe
  - 91F - Łąki zielonobiałe kosciowe obłazowe i jaskrowe

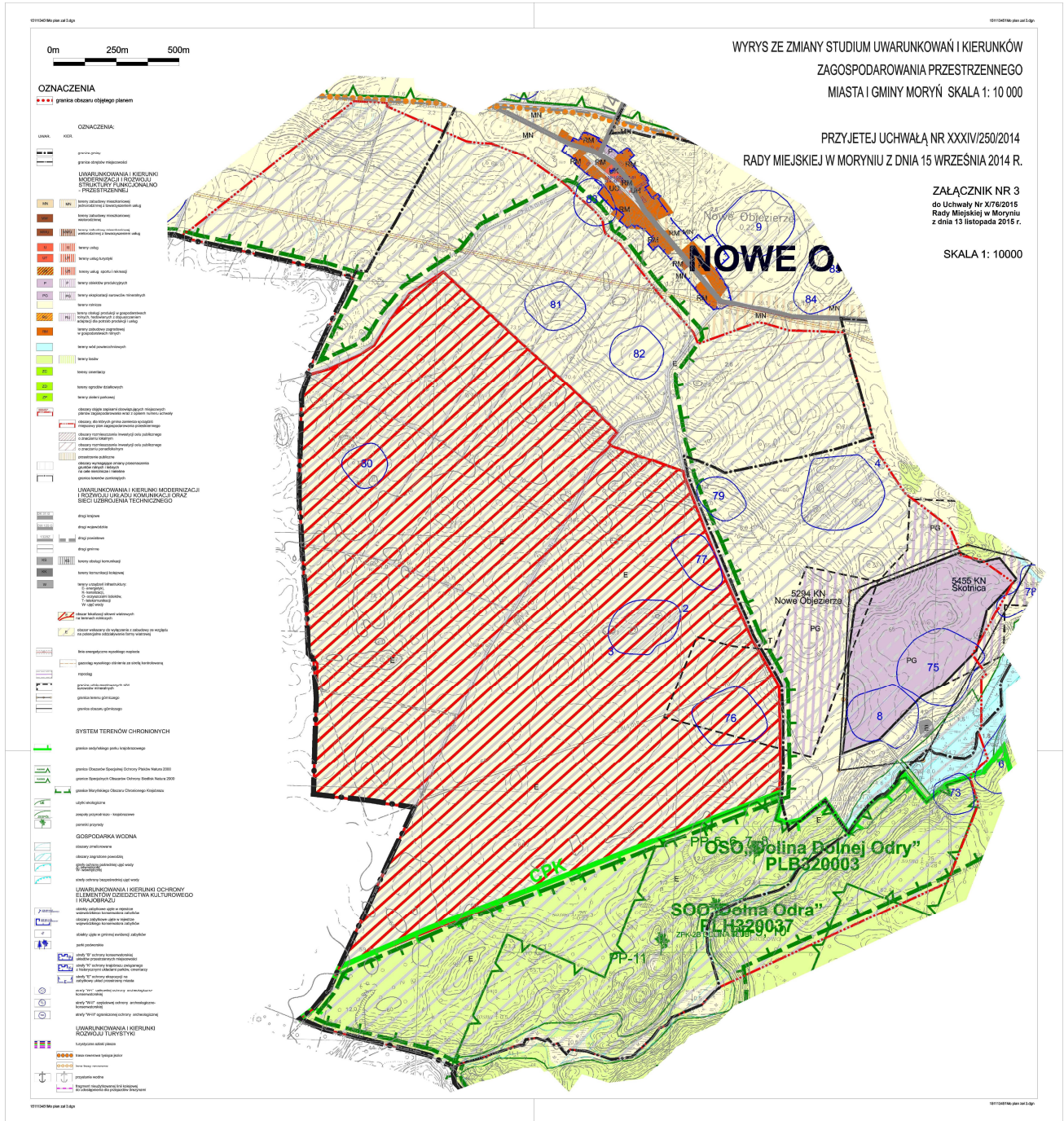


151113451Mo plan zal 1.dgn

151113451Mo plan zal 1.dgn







Załącznik Nr 4 do Uchwały Nr X/76/2015  
Rady Miejskiej w Moryniu  
z dnia 13 listopada 2015 r.

### **Rozstrzygnięcie o sposobie rozpatrzenia uwag do projektu planu**

Na podstawie art. 20 ust. 1 ustawy z dnia 27 marca 2003 r. o planowaniu i zagospodarowaniu przestrzennym (tekst jednolity: Dz. U. z 2015 r. poz. 199 ze zm.) Rada Miejska w Moryniu przyjmuje następujące rozstrzygnięcie uwag złożonych do projektu miejscowego planu zagospodarowania przestrzennego dla zespołu elektrowni wiatrowych w obrębach Klępicz, Nowe Objezierze, Skotnica, Moryń Dwór gm. Moryń, wyłożonego do publicznego wglądu w dniach od 18 listopada 2014r. do 23 grudnia 2014 r.:

w związku z brakiem wpływu uwag do projektu w ustalonym przez Burmistrza terminie nie rozstrzyga się o sposobie ich rozpatrzenia.



Załącznik Nr 5 do Uchwały Nr X/76/2015  
Rady Miejskiej w Moryniu  
z dnia 13 listopada 2015 r.

**ROZSTRZYGNIĘCIE O SPOSOBIE REALIZACJI ZAPISANYCH W PLANIE INWESTYCJI  
Z ZAKRESU INFRASTRUKTURY TECHNICZNEJ, KTÓRE NALEŻĄ DO ZADAŃ WŁASNYCH  
GMINY  
ORAZ ZASADACH ICH FINANSOWANIA.**

Na podstawie art. 20 ust. 1 ustawy z dnia 27 marca 2003 r. o planowaniu i zagospodarowaniu (tekst jednolity: Dz. U. z 2015 r. poz. 199 ze zm.) Rada Miejska w Moryniu rozstrzyga, co następuje:

w obszarze objętym ustaleniami miejscowego planu zagospodarowania przestrzennego dla zespołu elektrowni wiatrowych w obrębach Kłępicz, Nowe Objezierze, Skotnica, Moryń Dwór gm. Moryń nie przewiduje się realizacji inwestycji z zakresu infrastruktury technicznej, które należą do zadań własnych gminy, dlatego nie rozstrzyga się o zasadach ich finansowania.