

1745

UCHWAŁA NR XXXIX/207/2010

RADY GMINY KŁOCZEW

z dnia 14 czerwca 2010 r.

w sprawie uchwalenia I etapu zmiany miejscowego planu zagospodarowania przestrzennego gminy Kłoczew w miejscowości Stryj

Na podstawie art. 18 ust 2 pkt 5, ustawy z dnia 8 marca 1990 roku o samorządzie gminnym (tekst jednolity DZ.U. z 2001 r. Nr 142, poz. 1591- z późn. zmianami) i art. 20 ust.1, art. 27 i art. 29 ust 1 ustawy z dnia 27 marca 2003 r. o planowaniu i zagospodarowaniu przestrzennym (Dz.U. z 2003 r. Nr 80, poz. 717 z późn zmianami), oraz uchwały Rady Gminy Kłoczew Nr XII/50/2007 z dnia 16 października 2007 r. w sprawie przystąpienia do zmiany miejscowego planu zagospodarowania przestrzennego gminy Kłoczew - Rada Gminy uchwała co następuje:

Rozdział 1 Przepisy ogólne

§1. 1. Stwierdza się zgodność niniejszej zmiany planu z ustaleniami Studium uwarunkowań i kierunków zagospodarowania przestrzennego gminy Kłoczew zatwierdzonego uchwałą Nr XXIX/216/2002 Rady Gminy Kłoczew z dnia 27 czerwca 2002 r. z późniejszymi zmianami.

2. Uchwala się zmianę miejscowego planu zagospodarowania przestrzennego gminy Kłoczew, zatwierdzonego uchwałą Nr XLVII/248/2006 Rady Gminy Kłoczew z dnia 4 sierpnia 2006 r. ogłoszonego w Dzienniku Urzędowym Województwa Lubelskiego Nr 186, poz. 2948 z dnia 30 listopada 2006 r. Zmiana obejmuje obszar działek we wsi Stryj Nr ewidencyjny: 3-18, 19/1,21-43, 45/1, 46, 47/1, 49-58, 59/1, 61-66, 67/1, 69, 70, 88 zgodnie z załącznikiem Nr 1 do niniejszej uchwały.

§2. Zmianę planu stanowią:

1. ustalenia zmiany planu będące treścią niniejszej uchwały,

2. część graficzna - rysunek planu w skali 1:2000 (załączniki Nr 1),

3. rozstrzygnięcie o sposobie rozpatrzenia uwag zgłoszonych do projektu zmiany planu w czasie wyłożenia do publicznego wglądu (załącznik Nr 2),

4. rozstrzygnięcie o sposobie realizacji, zapisanej w zmianie planu inwestycji z zakresu infrastruktury technicznej (załącznik Nr 3).

§3. Rysunek zmiany planu i ustalenia zmiany planu oraz rozstrzygnięcia o sposobie rozpatrzenia uwag i realizacji zapisanych w zmianie planu inwestycji z zakresu infrastruktury technicznej stanowią integralną całość.

§4. Definicje pojęć użytych w niniejszej zmianie planu:

1. plan – należy przez to rozumieć zmianę planu, o której mowa w §2,

2. teren - należy przez to rozumieć obszar o przeznaczeniu podstawowym określonego rodzaju, wyznaczony na rysunku zmiany planu liniami rozgraniczającymi, posiadający symbol i przypisane do niego ustalenia,

3. symbol terenu – należy przez to rozumieć oznaczenie terenu wydzielonego liniami rozgraniczającymi, składające się z liter, zgodnie z oznaczeniami na rysunku planu,

4. linie rozgraniczające – należy przez to rozumieć linię wyznaczającą podział obszaru opracowania na tereny o różnym przeznaczeniu.

§5. Pojęcia występujące w uchwale, nie wyjaśnione w § 4 należy interpretować zgodnie z definicjami przyjętymi w ustawie z 27 marca 2003 r. o planowaniu i zagospodarowaniu przestrzennym oraz definicjami wynikającymi z przepisów odrębnych, obowiązujących w dniu podjęcia niniejszej uchwały.

Rozdział 2

Ustalenia szczegółowe – dla całego obszaru objętego planem

§6. Zasady ochrony i kształtowania ładu przestrzennego Dla zachowania ładu przestrzennego wprowadza się obowiązek rekultywacji wyrobisk pod kątem zbiornika wodnego.

§7. Ochrona środowiska, przyrody i krajobrazu kulturowego

1. Zmiana funkcji terenu nie może skutkować przekroczeniem standardów jakości środowiska.

2. Należy zapewnić racjonalne wykorzystanie powierzchni ziemi, racjonalną gospodarkę zasobami środowiska oraz warunki utrzymania równowagi

¹ Zmiany tekstu jednolitego wymienionej ustawy zostały ogłoszone w Dz. U. z 2002 r. Nr 23, poz. 220; Nr 62, poz. 558; Nr 113, poz. 984; Nr 153, poz. 1271; Nr 214, poz. 1806; z 2003 r. Nr 80, poz. 717; Nr 162, poz. 1568; z 2004 r. Nr 102, poz. 1055; Nr 116, poz. 1203; z 2005 r. Nr 172, poz. 1441; Nr 175, poz. 1457; z 2006 r. Nr 17, poz. 128; Nr 181, poz. 1337; z 2007 r. Nr 48, poz. 327; Nr 138, poz. 974; Nr 173, poz. 1218; z 2008 r. Nr 180, poz. 1111; Nr 223, poz. 1458; z 2009 r. Nr 52, poz. 420.

² Zmiany tekstu jednolitego wymienionej ustawy zostały ogłoszone w Dz. U. z 2004 r. Nr 6, poz. 41; Nr 141, poz. 1492; z 2005 r. Nr 113, poz. 954; Nr 130, poz. 1087; z 2006 r. Nr 45, poz. 319; Nr 225, poz. 1635; z 2007 r. Nr 127, poz. 880; z 2008 r. Nr 199, poz. 1227; Nr 201, poz. 1237; Nr 220, poz. 1413.

przyrodniczej.

3. W odniesieniu do eksploatacji złóż kruszywa wymagane przestrzeganie zasady nadrzędności ochrony środowiska nad celem maksymalnego gospodarczego wykorzystania zasobów kruszywa.

4. Zmiana przeznaczenia gruntów leśnych na cele nierolnicze i nieleśne wymaga uzyskania stosownej zgody na podstawie ustawy z dnia 3 lutego 1995 r. o ochronie gruntów rolnych i leśnych.

5. Usunięcie drzewostanu nie może kolidować z sezonem lęgowym ptaków. Drzewa mogą być usuwane poza okresem od 1 marca do 30 września.

6. Nakazuje się ograniczenie uciążliwości związanych z prowadzeniem działalności wydobywczej do granic wyznaczonych zmianą planu.

7. Zakazuje się przeróbki kruszywa z wyjątkiem wstępnej przeróbki dopuszczonej w ustaleniach planu dotyczących przeznaczenia i zagospodarowania terenów.

8. Prowadzona eksploatacja kruszywa nie może wpływać na pogorszenie stanu czystości wód gruntowych.

9. Zakazuje się eksploatacji poniżej zwierciadła wód gruntowych z wyjątkiem terenów, dla których ustalenia planu dotyczące przeznaczenia i zagospodarowania terenów dopuszczają ww. rodzaj eksploatacji.

10. Zakazuje się składowania w wyrobiskach poeksploatacyjnych odpadów stałych, płynnych oraz jakichkolwiek odpadów komunalnych i przemysłowych z wyjątkiem odpadów, będących wynikiem wstępnej przeróbki dopuszczonej w ustaleniach planu dotyczących przeznaczenia i zagospodarowania terenów.

11. Kierunek i sposób wyznaczonej rekultywacji powinien harmonizować i wzbogacać charakter istniejącego krajobrazu. Nakazuje się rekultywację wodną (utworzenie zbiornika wodnego w wyrobisku po eksploatacji kruszywa wraz z towarzyszącą infrastrukturą).

12. Ustala się obowiązek opracowania projektu rekultywacji, co najmniej w granicach terenu wymagającego rekultywacji.

§8. Ochrona dziedzictwa kulturowego i zabytków. Na obszarze objętym planem nie występują obszary i obiekty objęte ochroną konserwatorską. Z uwagi na możliwość występowania stanowisk archeologicznych nie oznaczonych w terenie, ustala się obowiązek niezwłocznego powiadomienia służb konserwatorskich Państwowego Wojewódzkiego Konserwatora Zabytków, bądź Wójta Gminy Kłoczew o miejscach przypadkowych odkryć zabytków archeologicznych lub przedmiotów posiadających cechy zabytku. Miejsca te powinny zostać oznaczone i wraz z odnalezionymi przedmiotami zabezpieczone przed zniszczeniem.

§9. Komunikacja i infrastruktura techniczna. Obsługę komunikacyjną projektowanego obszaru za-

pewnia się z dróg powiatowych:

- Nr 0346L oznaczonej w obowiązującym planie symbolem 05(b) KZ (szer.w liniach regulacyjnych 20,0 m)

Rozdział 3

Ustalenia dotyczące przeznaczenia terenów i zagospodarowania terenów

§10. 1PE – TEREN POWIERZCHNIOWEJ EKSPLOATACJI SUROWCÓW MINERALNYCH (W GRANICACH ZASOBÓW BILANSOWYCH ZŁOŻA)

1. Przeznaczenie terenu: powierzchniowa eksploatacja kruszywa.

2. Zasady i warunki prowadzenia eksploatacji złoża:

1) podstawę eksploatacji kruszywa będzie stanowić koncesja wydana przez Marszałka Województwa Lubelskiego lub Starostę Ryckiego w oparciu o przepisy odrębne;

2) dostępność terenu ograniczona – wyrobisko eksploatacyjne winno być zabezpieczone i oznakowane tablicami informacyjno ostrzegawczymi;

3) przed rozpoczęciem wydobycia należy wyciąć i wykarczować las i usunąć wierzchnią warstwę gleby (humus), przechować w hałdach i wykorzystać do stabilizacji skarp,

4) masy ziemne usuwane i przemieszczane w związku z eksploatacją kruszywa należy wykorzystać do profilowania skarp wyrobiska poeksploatacyjnego przeznaczonego pod zbiornik wodny,

5) dopuszcza się eksploatację złoża poniżej czwartorzędowego poziomu wodonośnego z warunkiem nienaruszania głównego zbiornika wód trzeciorzędowych,

6) dopuszcza się przeróbkę kruszywa w postaci przesiania na mokro z dopuszczeniem składowania w wyrobisku poeksploatacyjnym odpadów powstających w wyniku ww. przeróbki.

7) pracujący na złożu sprzęt należy zabezpieczyć w taki sposób, by nie dopuścić do skażenia gruntu substancjami ropopochodnymi;

8) wymagane zachowanie niezbędnych filarów ochronnych, ograniczających pobór kruszywa zgodnie z normą PN-G-02100:1996 Górnictwo odkrywkowe;

10) w czasie eksploatacji złoża należy zwrócić szczególną uwagę na zabezpieczenie stateczności skarpy wyrobiska;

11) eksploatację należy prowadzić w sposób nie powodujący możliwości powstawania obrywów skarp;

12) eksploatację złoża należy prowadzić z zachowaniem zasad techniki górniczej, w sposób zapobiegający degradacji środowiska;

13) wskazane kształtowanie skarp w ramach rekultywacji o nachyleniu umożliwiającym bezpieczne wykorzystanie zbiornika do funkcji rekreacyjnej i ich utrwalenie roślinnością w gatunkach zgodnych z miejscowym siedliskiem.

14) wszystkie etapy działalności górniczej należy realizować w sposób nie pogarszający walorów krajobrazowych terenu.

15) zgodnie z Rozporządzeniem Rady Ministrów z dnia 9 listopada 2004 r. w sprawie określenia przedsięwzięć mogących znacząco oddziaływać na środowisko oraz szczegółowych uwarunkowaniach związanych z kwalifikowaniem przedsięwzięć do sporządzenia raportu o oddziaływaniu na środowisko, wylesiania terenów o powierzchni nie mniejszej niż 1 ha, mające na celu zmianę sposobu użytkowania terenu wymagają przeprowadzenia oceny oddziaływania na środowisko.

2 KZ – ISTNIEJĄCA DROGA POWIATOWA

Poszerzenie pasa drogowego istniejącej drogi zgodnie z ustaleniami obowiązującego miejscowego planu zagospodarowania przestrzennego gminy.

3 TZ – TEREN ZAPLECZA KOPALNI W OKRESIE EKSPLOATACJI ZŁOŻA

1. Przeznaczenie terenu: teren zaplecza kopalni.

2. Zasady i warunki zagospodarowania:

1) Teren lasu, na którym będzie organizowane zaplecze kopalni powinien pozostać w nienaruszonej formie. Należy ograniczyć do minimum zajęcie terenu pod drogi dojazdowe i obiekty niezbędne dla urządzenia zaplecza kopalni.

§12. W wyniku uchwalenia zmiany planu tracą moc ustalenia dotychczas obowiązującego miejscowego planu zagospodarowania przestrzennego gminy Kłoczew, uchwalonego przez Radę Gminy Kłoczew Uchwałą Nr XXIX/216/2002 z dnia 27 czerwca 2002 r. w miejscowości Stryj w zakresie i obszarze działek Nr ewidencyjny 4-18, 19/1, 21-43, 45/1, 46, 47/1, 49-58, 59/1, 61-66, 67/1, 69, 70 i 88 zgodnie z załącznikiem Nr 1 do niniejszej uchwały.

§13. Wykonanie uchwały powierza się Wójtowi Gminy Kłoczew.

§14. Uchwała podlega ogłoszeniu w Dzienniku Urzędowym Województwa Lubelskiego.

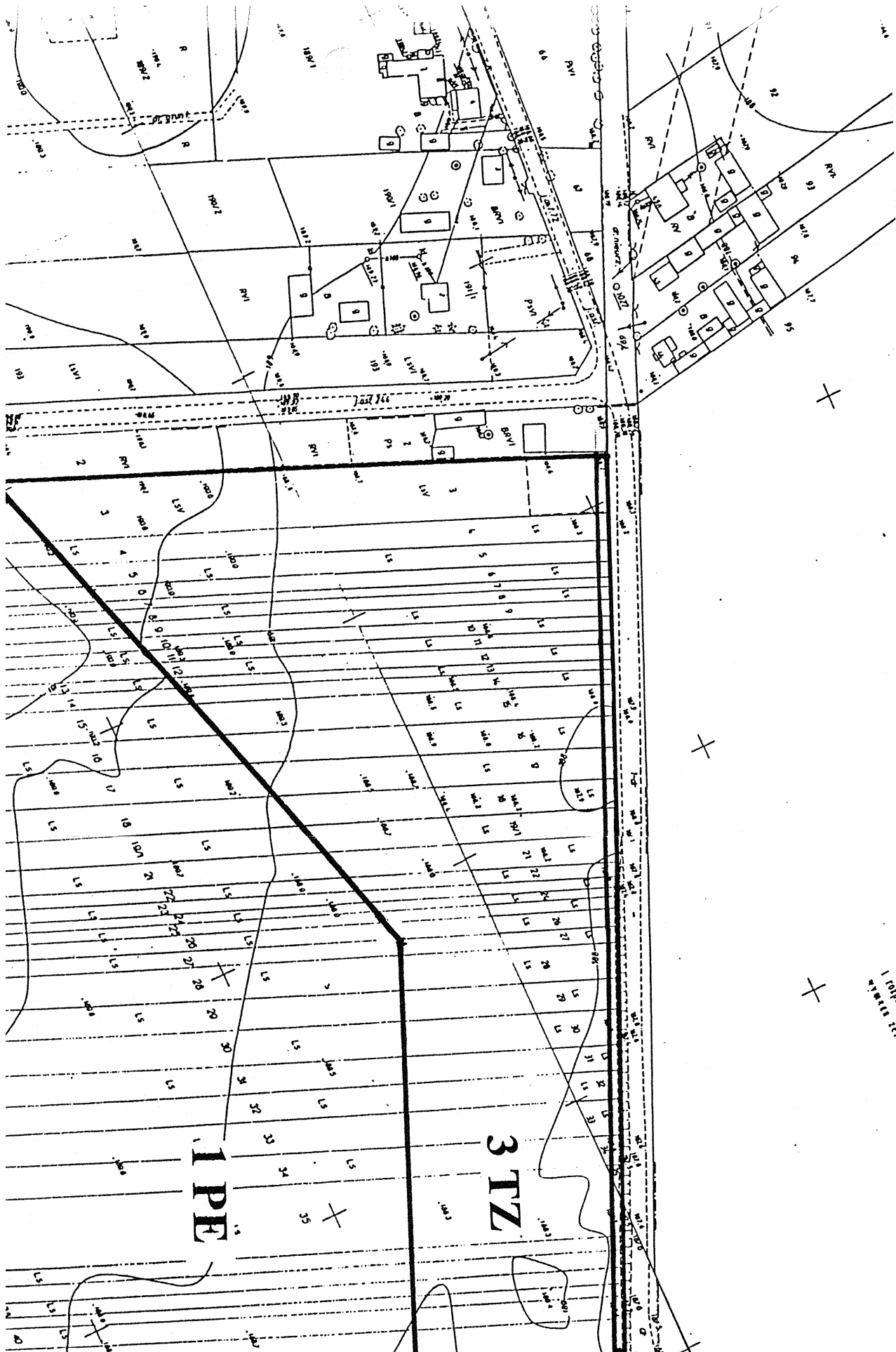
§15. Uchwała wchodzi w życie po upływie 30 dni od dnia ogłoszenia w Dzienniku Urzędowym Województwa Lubelskiego.

Przewodnicząca Rady Gminy
Irena Syczewska - Syroka

Rozdział 4 **Przepisy końcowe**

§11. USTALENIA DOTYCZĄCE STAWEK % WZROSTU WARTOŚCI NIERUCHOMOŚCI W zakresie wzrostu wartości nieruchomości w wyniku ustaleń niniejszego planu, ustala się 30 % stawkę służącą naliczaniu jednorazowej opłaty w przypadku zbycia nieruchomości.

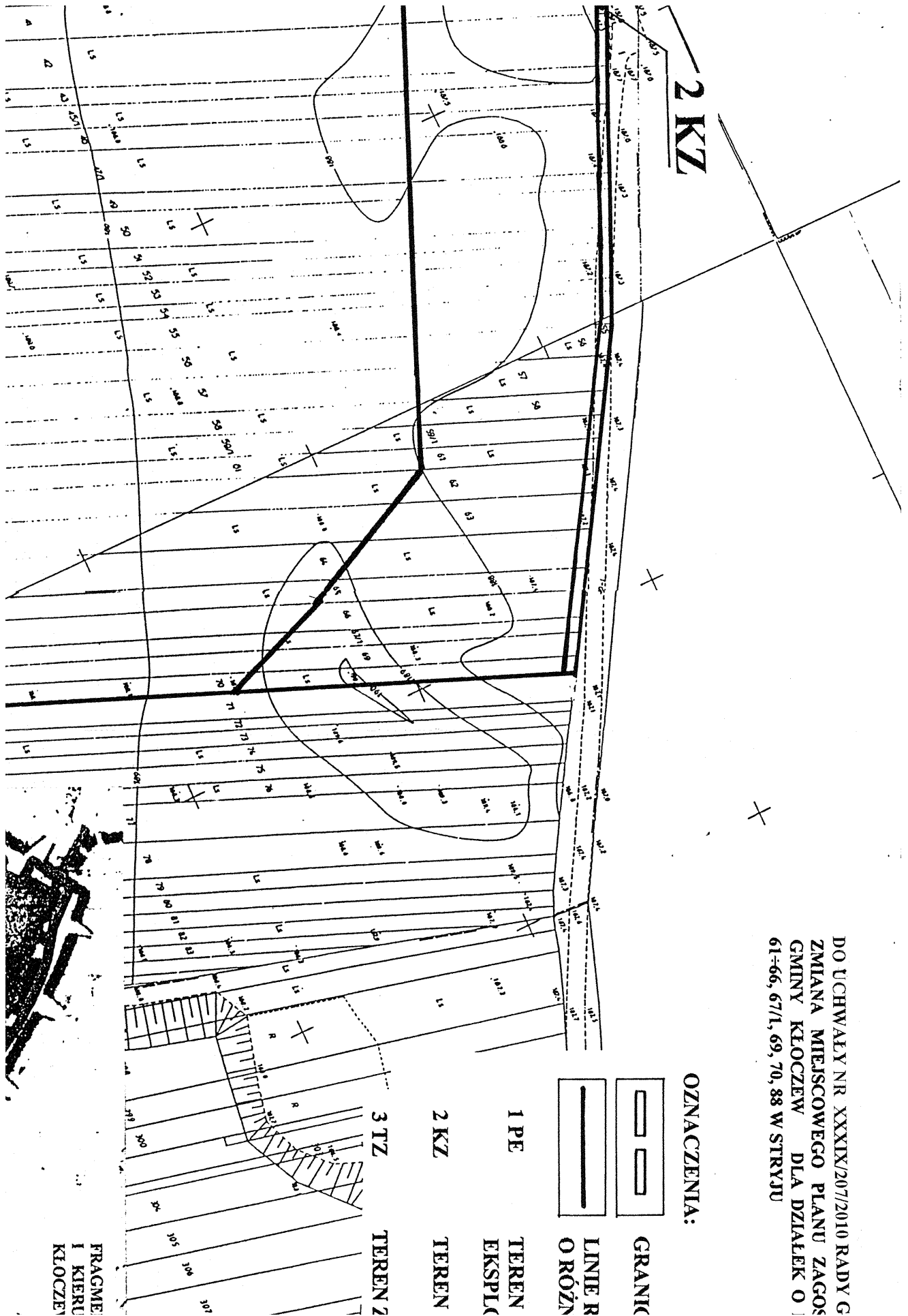




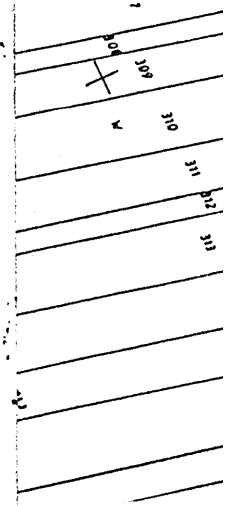
Wzrost
i rozpiętość
wzrostu techniczny



TYTUŁ
SKALA
OPRACOWANO
GŁÓWNY PROJEKTANT

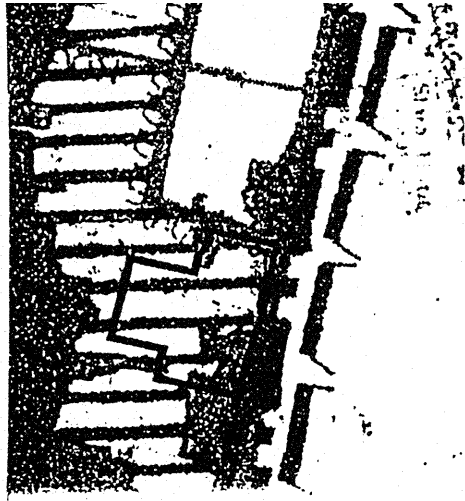


DO UCHWAŁY NR XXXIX/207/2010 RADY G
ZMIANA MIEJSCOWEGO PLANU ZAGOS
GMINY KŁOCZEW DLA DZIAŁEK O |
61-66, 67/1, 69, 70, 88 W STRYJU



INTEGRALNE STUDIUM UWARUNKOWAŃ
INŻYNIERSKIE ZAGOSPODAROWANIA GMINY
W
SKALA 1 : 10 000

PLAN OBIEKTU PLANEM



ZMIANA MIEJSCOWEGO PLANU ZAGOSPOD.
PRZESTRZ. GMINY KŁOCZEW
1 : 2000
ANNA WARDA-ARCHITEKT
PRACOWNIA ARCHYTEKTONICZNO-
URBANISTYCZNA, UL. K. WALLENRODA
6/69 W LUBLINIE
MGR EWA SOWIŃSKA
LUBLIN 2010 r.

ZALĄCZNIK NR 1

MINY KŁOCZEW z dn. 14 czerwca 2010 r.
SPODAROWANIA PRZESTRZENNEGO
NREW. 3-18, 19/1, 21-43, 45/1, 46, 47/1,
SKALA 1 : 2 000

X

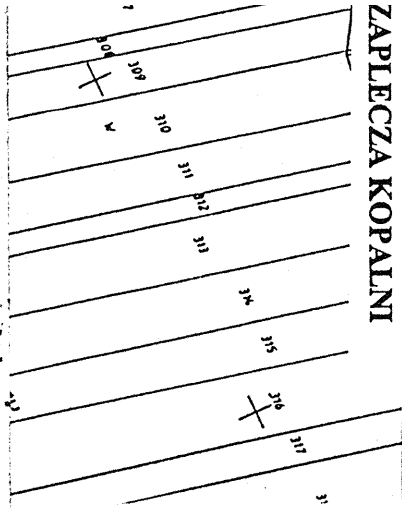
CE OPRACOWANIA

ROZGRANICZAJĄCE TERENY
NYM SPOSOBIE UŻYTKOWANIA

POWIERZCHNIOWEJ
DATAJCI KRUSZYWA

DROGI POWIATOWEJ

ZAPLECZA KOPALNI



NT RYSUNKU STUDIUM UWARUNKOWAŃ
JNKÓW ZAGOSPODAROWANIA GMINY
W
SKALA 1 : 10 000

Załącznik nr 2
do Uchwały nr XXXIX/207/2010
Rady Gminy Kłoczew
z dnia 14 czerwca 2010 r.

w sprawie uchwalenia I etapu zmiany miejscowego planu zagospodarowania przestrzennego gminy Kłoczew w miejscowości Stryj

Rozstrzygnięcie dotyczące sposobu rozpatrzenia uwag wniesionych do wyłożonego do publicznego wglądu projektu zmiany miejscowego planu zagospodarowania przestrzennego gminy Kłoczew

Nie wniesiono uwag.

Załącznik nr 3
do Uchwały nr XXXIX/207/2010
Rady Gminy Kłoczew
z dnia 14 czerwca 2010 r.

w sprawie uchwalenia I etapu zmiany miejscowego planu zagospodarowania przestrzennego gminy Kłoczew w miejscowości Stryj

Rozstrzygnięcie o sposobie realizacji zapisanych w zmianie planu inwestycji z zakresu infrastruktury technicznej, które należą do zadań własnych gminy oraz zasadach ich finansowania zgodnie z przepisami o finansach publicznych

§1. Budowa dróg i uzbrojenia w pasie drogowym

Nie występuje

§2. Budowa uzbrojenia poza pasem drogowym

Nie występuje