

- 5) wykonanie, ustawienie i utrzymanie tablic informacyjnych na terenie sołectwa oraz urządzeń promujących sołectwo;
- 6) zakup materiałów i urządzeń niezbędnych do prawidłowego utrzymania i eksploatacji obiektów, o których mowa w pkt 1 i 2 oraz materiałów eksploatacyjnych do tych urządzeń, w tym materiałów budowlanych, kosiarek, paliwa, itp.;
- 7) zakup wyposażenia niezbędnego do prawidłowego funkcjonowania obiektów, o których mowa w pkt 1 i 2, zgodnego z przeznaczeniem i właściwościami tych obiektów.”,

7. § 30 otrzymuje brzmienie:

„1. Sołtys gospodaruje środkami finansowymi sołectwa, a w szczególności:

- 1) Inicjuje działania i realizuje procedury mające na celu pozyskanie na rzecz sołectwa środków finansowych z różnych źródeł;

- 2) Gospodaruje środkami finansowymi będącymi w dyspozycji sołectwa zgodnie z przepisami prawa i postanowieniami prawomocnych uchwał zebrania wiejskiego;
- 3) Rozlicza się przed uprawnionymi organami z wydatkowania środków finansowych należących do sołectwa;
- 4) Ponoś odpowiedzialność, za jakość i sposób wykonania przedsięwzięć finansowych ze środków będących w dyspozycji sołectwa.

§ 2. Uchwała wchodzi w życie po upływie 14 dni od dnia jej ogłoszenia w Dzienniku Urzędowym Województwa Warmińsko-Mazurskiego.

Przewodniczący Rady
Maria Dąbrowska

1166

UCHWAŁA Nr XXX/364/10 Rady Miejskiej w Jezioranach z dnia 24 lutego 2010 r.

w sprawie uchwalenia miejscowego planu zagospodarowania przestrzennego gminy Jeziorany w obrębie geodezyjnym Modliny.

Na podstawie art. 18 ust. 2 pkt 5 ustawy z dnia 8 marca 1990 r. o samorządzie gminnym (Dz. U. z 2001 r. Nr 142, poz. 1591, z 2002 r. Nr 23, poz. 220, Nr 62, poz. 558, Nr 113, poz. 984, Nr 153, poz. 1271, Nr 214, poz. 1806, z 2003 r. Nr 80, poz. 717, Nr 162, poz. 1568, z 2004 r. Nr 102, poz. 1055, Nr 116, poz. 1203, Nr 167, poz. 1759, z 2005 r. Nr 172, poz. 1441, Nr 175, poz. 1457, z 2006 r. Nr 17, poz. 128, Nr 181, poz. 1337, z 2007 r. Nr 48, poz. 327, Nr 138, poz. 974, Nr 173, poz. 1218, z 2008 r. Nr 180, poz. 1111, Nr 223, poz. 1458, z 2009 r. Nr 52, poz. 420, Nr 157, poz. 1241) i art. 20 ust. 1 ustawy z dnia 27 marca 2003 r. o planowaniu i zagospodarowaniu przestrzennym (Dz. U. z 2003 r. Nr 80, poz. 717, z 2004 r. Nr 6, poz. 41, Nr 141, poz. 1492, z 2005 r. Nr 113, poz. 954, Nr 130, poz. 1087, z 2006 r. Nr 45, poz. 319, Nr 225, poz. 1635, z 2007 r. Nr 127, poz. 880, z 2008 r. Nr 199, poz. 1227, Nr 201, poz. 1237, Nr 220, poz. 1413) Rada Miejska w Jezioranach uchwała, co następuje:

§ 1. 1. Uchwała się miejscowy plan zagospodarowania przestrzennego gminy Jeziorany w obrębie geodezyjnym Modliny, zwany dalej „planem”.

2. Ustalenia planu stanowią treść uchwały.

§ 2. 1. Granice planu określa uchwała Nr IX/91/07 Rady Miejskiej w Jezioranach z dnia 30 października 2007 r. w sprawie przystąpienia do sporządzenia miejscowego planu zagospodarowania przestrzennego gminy Jeziorany w obrębie geodezyjnym Modliny.

2. Rysunek planu, sporządzony na mapie ewidencyjnej w skali 1:2000, stanowi załącznik Nr 1 do uchwały i obowiązuje w następującym zakresie ustaleń planu:

- a) granic planu;
- b) linii rozgraniczających tereny o różnym przeznaczeniu i zasadach zagospodarowania;

c) granic strefy ochronnej;

d) oznaczeń przeznaczenia terenów na cele: PG - obszar i terenu górniczego; ZL - leśne.

3. Rozstrzygnięcia wymagane przepisami art. 20 ust. 1 ustawy o planowaniu i zagospodarowaniu przestrzennym zawiera załącznik Nr 2 do uchwały.

4. W granicach planu nie ustala się zadań własnych gminy z zakresu infrastruktury technicznej, o których mowa w w/w przepisach.

§ 3. Ustalenia dotyczące przeznaczenia terenu.

1.

Oznaczenie terenu	Przeznaczenie terenu na cele:
1PG	obszaru i terenu górniczego
1ZL	leśne

2. Teren oznaczony symbolem 1PG przeznacza się na cele obszaru i terenu górniczego, wydobywania kruszywa naturalnego (piasku ze żwirem) w rozumieniu przepisów prawa geologicznego i górniczego.

3. W granicach terenu i obszaru górniczego obowiązuje zakaz zabudowy obiektami budowlanymi, za wyjątkiem sieci i urządzeń infrastruktury technicznej oraz obsługi komunikacji, związanych z prowadzeniem działalności górniczej.

4. Na terenie oznaczonym symbolem 1PG z tytułu przepisów prawa geologicznego i górniczego w zakresie ochrony złoża kopalin obowiązują zasady jego eksploatacji określone w projekcie zagospodarowania złoża.

§ 4. Ustalenia dotyczące zasad ochrony środowiska i przyrody.

1. W granicach terenu oznaczonego symbolem 1PG zezwala się na:

- lokalizację inwestycji wymagających sporządzenia raportu o oddziaływaniu na środowisko w rozumieniu przepisów w sprawie określenia rodzajów przedsięwzięć mogących znacząco oddziaływać na środowisko oraz szczegółowych uwarunkowań związanych z kwalifikowaniem przedsięwzięcia do sporządzenia raportu o oddziaływaniu na środowisko;
- składowanie w wyrobiskach poeksploatacyjnych piasku stanowiącego produkt uboczny w procesie wydobywania kruszywa naturalnego.

2. Wypełnienie wyrobisk poeksploatacyjnych w/w produktem oraz rozplantowanie nadkładu składają się na etapy rekultywacji, o której mowa w § 6. uchwały.

3. Gospodarowanie w/w produktem i nadkładem nie podlega przepisom o odpadach.

4. Wydobywanie kruszywa naturalnego powinno odbywać się przy zachowaniu naturalnego poziomu wody gruntowej. Nie zezwala się na sztuczne obniżanie lustra wody gruntowej.

5. Dla terenu oznaczonego symbolem 1ZL mają zastosowanie przepisy o lasach.

§ 5. Ustalenia w przedmiocie koncesji i ochrony interesów osób trzecich z tytułu przepisów geologicznych i górniczych.

1. W granicach terenu oznaczonego symbolem 1PG ustanowienie użytkowania górniczego wymaga uzyskania koncesji, o której mowa w przepisach geologicznych i górniczych.

2. Udzielenie w/w koncesji wymaga uzgodnienia z Burmistrzem Jezioran na podstawie ustaleń planu.

3. Stosunki sąsiedzkie i odpowiedzialność przedsiębiorcy za szkody z tytułu działalności objętej koncesją, o której mowa w pkt 1, regulują przepisy prawa geologicznego wraz z przepisami Kodeksu Cywilnego.

4. W granicach terenu oznaczonego symbolem 1PG ustala się strefy ochronne:

- szerokości 6 m od granic w/w terenu;
- szerokości 10 m od granic terenu 1ZL; oznaczone na rysunku planu.

5. W w/w strefach ochronnych obowiązuje zakaz eksploatacji złoża. Zezwala się na wykorzystanie obszaru, o którym mowa w § 5 pkt 4 lit. a), do celów związanych z organizacją eksploatacji, w tym do czasowego składowania nadkładu.

§ 6. Ustalenia dotyczące obszaru wymagającego rekultywacji.

1. Teren oznaczony symbolem 1PG podlega rekultywacji w rozumieniu przepisów o ochronie gruntów rolnych i leśnych.

2. Rekultywacja terenu oznaczonego symbolem 1PG powinna polegać na:

- wypełnieniu wyrobisk piaskiem będącym produktem ubocznym eksploatacji kruszywa naturalnego ze złoża;
- rozplantowaniu nadkładu w sposób zapobiegający trwałemu zniekształceniu rzeźby terenu;
- pozostawieniu powstałych w wyniku działalności górniczej powierzchniowych zbiorników wodnych.

3. Likwidację wyrobisk i rekultywację terenu poeksploatacyjnego należy prowadzić na podstawie decyzji właściwego starosty, stosownie do wymagań przepisów o ochronie gruntów rolnych i leśnych.

4. Brzozy powstałych w wyniku działalności górniczej zbiorników wodnych należy kształtować w formie łagodnych stoków.

§ 7. Ustalenia dotyczące ochrony dziedzictwa kulturowego i zabytków.

1. W granicach terenu oznaczonego symbolem 1PG należy przed przystąpieniem do eksploatacji złoża przeprowadzić archeologiczne rozpoznanie terenu pod nadzorem Warmińsko-Mazurskiego Wojewódzkiego Konserwatora Zabytków.

2. Wyniki w/w rozpoznania należy przedstawić Warmińsko-Mazurskiemu Wojewódzkiemu Konserwatorowi Zabytków celem uzyskania warunków zagospodarowania terenu.

§ 8. Ustalenia dotyczące zasad budowy i modernizacji systemów komunikacji i infrastruktury technicznej z tytułu prowadzenia działalności górniczej.

1. W związku z wywozem kruszywa z terenu oznaczonego symbolem 1PG, z tytułu przepisów o drogach publicznych dla drogi powiatowej 1535N obowiązuje dopuszczalne obciążenie 8 t na pojedynczą oś pojazdu. W przypadku stwierdzenia konieczności przebudowy w/w drogi z tytułu wywozu kruszywa mają zastosowanie właściwe przepisy o drogach publicznych.

2. W przypadku kolizji zagospodarowania terenu z istniejącymi urządzeniami telekomunikacyjnymi należy je przebudować zgodnie z właściwymi warunkami technicznymi określonymi przez operatora sieci telekomunikacyjnych.

§ 9. Ustalenia dotyczące stawek z tytułu art. 36 ust. 4 ustawy o planowaniu i zagospodarowaniu przestrzennym:

1.

Oznaczenie terenu	Stawka w %
1PG	30
1ZL	30

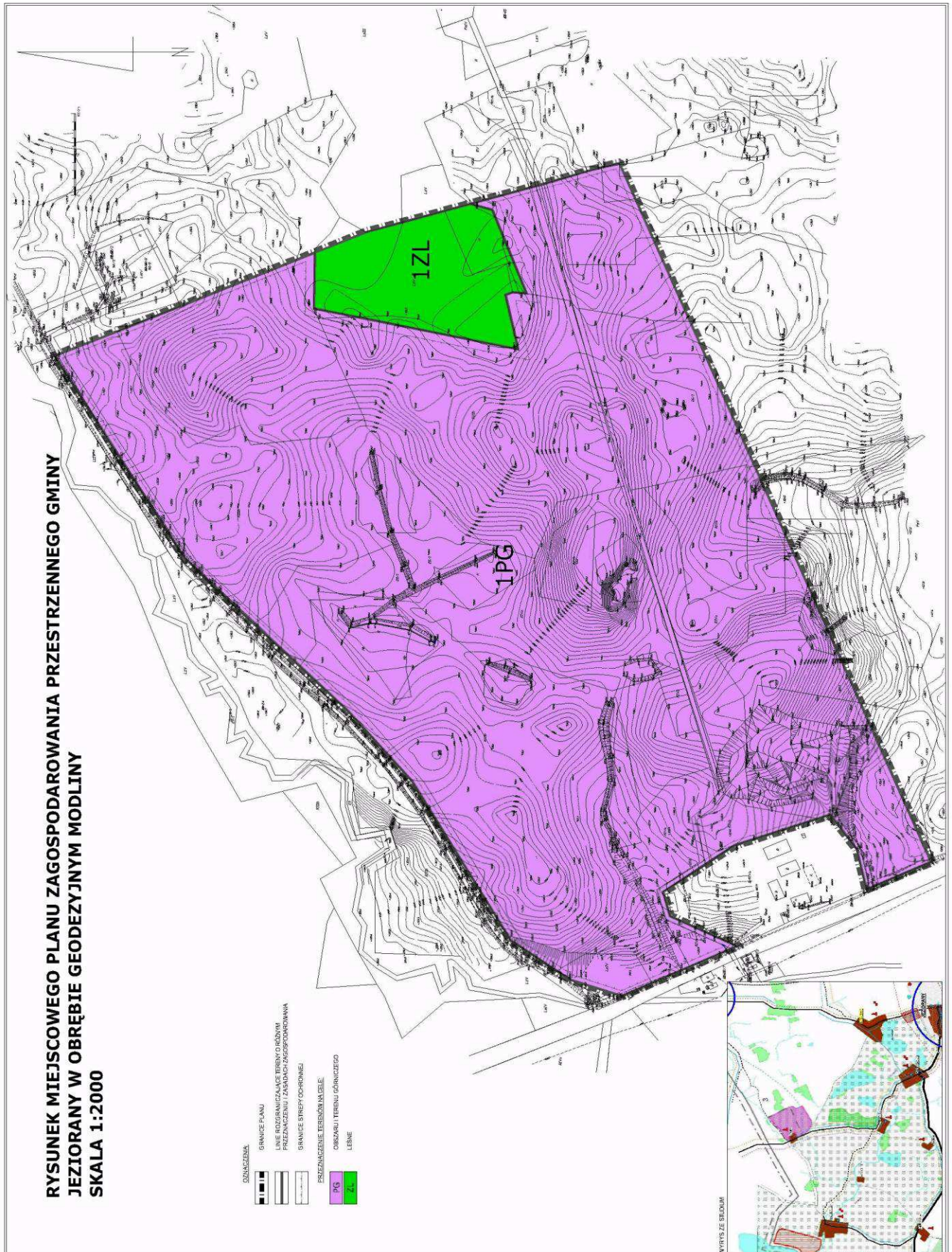
§ 10. 1. Uchwała podlega ogłoszeniu w Dzienniku Urzędowym Województwa Warmińsko-Mazurskiego.

2. Wykonanie uchwały powierza się Burmistrzowi Jezioran.

§ 11. Uchwała wchodzi w życie po 30 dniach od daty jej uchwalenia w Dzienniku Urzędowym Województwa Warmińsko-Mazurskiego.

Przewodniczący Rady Miejskiej
Leszek Boczkowski

Załącznik Nr 1
do uchwały Nr XXX/364/10
Rady Miejskiej w Jezioranach
z dnia 24 lutego 2010 r.



Załącznik Nr 2
do uchwały Nr XXX/364/10
Rady Miejskiej w Jezioranach
z dnia 24 lutego 2010 r.

Na podstawie art. 20 ust. 1 ustawy z dnia 27 marca 2003 r. o planowaniu i zagospodarowaniu przestrzennym (Dz. U. Nr 80, poz. 717, z 2004 r. Nr 6, poz. 41, Nr 141, poz. 1492, z 2005 r. Nr 113, poz. 954, Nr 130, poz. 1087, z 2006 r. Nr 45, poz. 319, Nr 225, poz. 1635, z 2007 r. Nr 127, poz. 880, z 2008 r. Nr 123, poz. 803, Nr 199, poz. 1227, Nr 201, poz. 1237, Nr 220, poz. 1413) Rada Miejska w Jezioranach postanawia, co następuje:

1. Stwierdza się zgodność miejscowego planu zagospodarowania przestrzennego gminy Jeziorany w obrębie geodezyjnym Modliny z ustaleniami studium uwarunkowań i kierunków zagospodarowania przestrzennego miasta i gminy Jeziorany, uchwalonego uchwałą XXVI/236/01 Rady Miejskiej w Jezioranach z dnia 5 grudnia 2001 r. wraz ze zmianą uchwaloną uchwałą Nr VIII/74/07 Rady Miejskiej w Jezioranach z dnia 10 września 2007 r.

2. Do projektu planu nie wniesiono uwag w trybie przepisów art. 18 ustawy o planowaniu i zagospodarowaniu przestrzennym.

3. Zgodnie z treścią § 2 ust. 4 uchwały w granicach planu nie występują zadania własne gminy z zakresu infrastruktury technicznej, o których mowa w art. 20 ust. 1 ustawy o planowaniu i zagospodarowaniu przestrzennym.

1167

UCHWAŁA Nr XXXIII-337/2010 Rady Miejskiej w Olsztynku z dnia 25 marca 2010 r.

zmieniająca uchwałę w sprawie podziału miasta na osiedla.

Na podstawie art. 5 ust. 1 i 2 ustawy z dnia 8 marca 1990 r. o samorządzie gminnym (Dz. U. z 2001 r. Nr 142, poz. 1591 z późn. zm.¹⁾) - Rada Miejska w Olsztynku uchwała, co następuje:

§ 1. W § 1 uchwały Nr VI-63/94 Rady Miejskiej Olsztynka z dnia 29 grudnia 1994 roku w sprawie podziału miasta na osiedla:

- 1) w pkt 1/ wyraz „ZTiSLP” zastępuje się wyrazem „TRANSPED-LAS”,
- 2) w pkt 4/ po wyrazach „/od skrzyżowania ze Szkolną” dodaje się wyrazy: „Diamentowa, Perłowa, Płatynowa,

Rubinowa, Srebrna, Szmaragdowa, Wędkarska, Złota, Żeglarska”.

§ 2. Wykonanie uchwały powierza się Burmistrzowi Olsztynka.

§ 3. Uchwała wchodzi w życie po upływie 14 dni od dnia ogłoszenia w Dzienniku Urzędowym Województwa Warmińsko-Mazurskiego.

Przewodniczący Rady Miejskiej
Jan Budziński

¹⁾ Zmiany tekstu jednolitego wymienionej ustawy zostały ogłoszone w Dz. U. z 2002 r. Nr 23, poz. 220, Nr 62, poz. 558, Nr 113, poz. 984, Nr 153, poz. 1271 i Nr 214, poz. 1806 z 2003 r. Nr 80, poz. 717 i Nr 162, poz. 1568, z 2004 r. Nr 102, poz. 1055, Nr 116, poz. 1203 i Nr 167, poz. 1759 z 2005 r. Nr 172, poz. 1441 i Nr 175, poz. 1457, z 2006 r. Nr 17, poz. 128 i Nr 181, poz. 1337 z 2007 r. Nr 48, poz. 327, Nr 138, poz. 974 i Nr 173, poz. 1218, z 2008 r. Nr 180, poz. 1111 i Nr 223, poz. 1458, z 2009 r. Nr 52, poz. 420 i Nr 157, poz. 1241 oraz z 2010 r. Nr 28, poz. 142.