

Załącznik Nr 2  
do uchwały Nr IX/55/2009  
Rady Gminy Markusy  
z dnia 30 grudnia 2009 r.

**Rozstrzygnięcie o sposobie rozpatrzenia uwag do projektu planu zagospodarowania przestrzennego  
„CENTRUM- ZABUDOWA MIESZKANIOWA” w Markusach (daw. „plac buraczany”)**

- zgodnie z ustawą z dnia 27 marca 2003 r. o planowaniu i zagospodarowaniu przestrzennym (tekst jedn. Dz. U. Nr 80, poz. 717 z 2003 r. z późn. zm. art. 20 ust. 1) Rada Gminy Markusy po zapoznaniu się z dokumentacją formalno-prawną dotyczącą uwag do Planu przedstawia stanowisko w sprawie rozstrzygnięcia jw:

1. Udokumentowano, że w czasie wyłożenia projektu planu zagospodarowania przestrzennego „CENTRUM - ZABUDOWA MIESZKANIOWA” w Markusach oraz w terminie obligatoryjnym na oczekiwanie na uwagi do Planu nie została złożona w postaci pisemnej w Urzędzie Gminy Markusy ani jedna uwaga do przedmiotowego

2. Stwierdzono, że nie zgłoszono uwag do Planu, które mogłyby stanowić przedmiot rozstrzygnięcia.

Załącznik Nr 3  
do uchwały Nr IX/55/2009  
Rady Gminy Markusy  
z dnia 30 grudnia 2009 r.

**ROZSTRZYGNIECIE**

**o sposobie realizacji, zapisanych w planie, inwestycji z zakresu infrastruktury technicznej, które należą do zadań własnych gminy, oraz zasadach ich finansowania**

Na podstawie art. 20 ust. 1 ustawy z dnia 27 marca 2003 r. o planowaniu i zagospodarowaniu przestrzennym (Dz. U. z 2003 r. Nr 80, poz. 717, ze zmianami).

1. Zakres inwestycji z zakresu infrastruktury technicznej, które należą do zadań własnych gminy:
  - 1) budowa dróg publicznych: na ok. 470 m drogi publicznej KDD oraz parkingu o powierzchni ok. 800 m<sup>2</sup>;
  - 2) budowa uzbrojenia terenów w sieci infrastruktury technicznej:
    - budowa sieci wodociągowej o długości ok. 350 m,
    - budowa sieci kanalizacji deszczowej o długości ok. 340 m.
2. Zasady finansowania inwestycji wymienionych w pkt 1: ustalenia planu miejscowego powodują obowiązek realizacji inwestycji należących do zadań własnych gminy - należy więc przewidzieć w budżecie gminy (uchwalanym na dany rok) środki na ich realizację, uwzględniając przedmiot finansowania, wysokość finansowania oraz zakładany czas realizacji. Dopuszcza się możliwość ubiegania się o dofinansowanie, np. poprzez dotacje i fundusze, w tym fundusze Unii Europejskiej, a także współfinansowanie na podstawie umowy z zainteresowanym inwestorem.
3. Zakładany czas realizacji inwestycji wymienionych w pkt 1: nie jest przedmiotem rozstrzygnięcia w sprawie niniejszego planu miejscowego.
4. Sposób realizacji inwestycji wymienionych w pkt 1: nie jest przedmiotem rozstrzygnięcia w sprawie niniejszego planu miejscowego.

Uwaga:

*Budowa dróg wewnętrznych KDW oraz infrastruktury technicznej w tych drogach nie należy do obowiązków gminy. Plan dopuszcza jednak możliwość przejścia przez gminę drogi wewnętrznej, byłoby to działanie znacznie ułatwiające realizację inwestycji.*

**525**

**UCHWAŁA Nr XXXVI/334/09**

**Rady Miejskiej w Olecku**

**z dnia 30 grudnia 2009 r.**

**w sprawie uchwalenia miejscowego planu zagospodarowania przestrzennego dla terenów położonych w obrębie geodezyjnym Jaśki, gmina Olecko, w granicach działek o numerach geodezyjnych 218/6, 218/7 oraz część działki 229/1.**

Na podstawie art. 18 ust. 2 pkt 5, oraz art. 40 ust. 1 i art. 42 ustawy z dnia 8 marca 1990 r. o samorządzie gminnym tekst jednolity Dz. U. z 2001 r. Nr 142, poz. 1591, zmiany Dz. U. z 2002 r. Nr 23, poz. 220, Nr 62, poz. 558, Nr 113, poz. 984, Nr.153, poz. 1271 i Nr 214, poz.

1806; z 2003 r. Nr 80, poz. 717, Nr 162, poz. 1568; z 2004 r. Nr 102, poz. 1055 i Nr 116, poz. 1203 z 2005 r. Nr 172, poz. 1441, Nr 175, poz. 1457 z 2006 r. Nr 17, poz. 128, Nr 181, poz. 1337, z 2007 r. Nr 48, poz. 327, Nr 138, poz. 974, Nr 173, poz. 1218, z 2008 r. Nr 180, poz. 1111,

Nr 223, poz. 1458, z 2009 r. Nr 52, poz. 420) oraz art. 20 ust. 1 ustawy z dnia 27 marca 2003 r. o planowaniu i zagospodarowaniu przestrzennym (Dz. U. z 2003 r. Nr 80, poz. 717 zmiany Dz. U. z 2004 r. Nr 6, poz. 41 i Nr 141, poz. 1492 z 2005 r. Nr 113, poz. 954, Nr 130, poz. 1087 z 2006 r. Nr 45, poz. 319 i Nr 225, poz. 1635 z 2007 r. Nr 127, poz. 880, z 2008 r. Nr 199, poz. 1227, Nr 201, poz. 1237, Nr 220, poz. 1413) Rada Miejska w Olecku uchwala, co następuje:

## **DZIAŁ I PRZEPISY OGÓLNE**

### **Rozdział I Zakres obowiązywania planu**

**§ 1.** Uchwala się miejscowy plan zagospodarowania przestrzennego dla terenów położonych w obrębie geodezyjnym Jaśki, gmina Olecko, w granicach działek o numerach geodezyjnych 218/6, 218/7 oraz część działki 229/1 określonych w załączniku graficznym do uchwały o przystąpieniu do sporządzenia Nr XXV/229/08 Rady Miejskiej w Olecku z dnia 30 grudnia 2008 r., zwany dalej planem miejscowym, przedstawiony na rysunkach w skali 1:2000, które stanowią załączniki graficzne nr 1 i 2 do niniejszej uchwały.

**§ 2. 1.** Plan obejmuje ustalenia dla terenów funkcjonalnych oznaczonych symbolem PE.

2. Celem regulacji prawnych zawartych w ustaleniach planu miejscowego jest:

- 1) przeznaczenie terenów pod eksploatację udokumentowanego złoża kruszywa naturalnego o powierzchni 7,71 ha;
- 2) ustalenie zasad zagospodarowania terenu obowiązujących na obszarach wyznaczonych granicą opracowania niniejszego planu.

3. Uchwalony plan składa się:

- 1) z tekstu stanowiącego treść niniejszej uchwały;
- 2) z rysunku w skali 1: 2000 stanowiącego załączniki nr 1 i 2 do niniejszej uchwały;
- 3) z załącznika nr 3 dotyczącego rozpatrzenia uwag do projektu planu.

4. Ustalenia planu są zgodne z polityką przestrzenną gminy Olecka przedstawioną w Studium uwarunkowań i kierunków zagospodarowania przestrzennego Gminy Olecko uchwalonego uchwałą Nr V/28/99 Rady Miejskiej w Olecku z dnia 29 stycznia 1999 roku z późniejszymi zmianami wprowadzonymi uchwałą Nr XXI/192/08 Rady Miejskiej w Olecku z dnia 26 sierpnia 2008 r.

5. Na teren została sporządzona dokumentacja geologiczna zawierająca zestawienie geologicznych zasobów bilansowych kopaliny, która została przyjęta przez Geologa Wojewódzkiego (ŚR.II.7414/3/04 z dnia 12.03.2004 r.).

6. W wyniku sporządzenia planu nie ustala się zadań własnych gminy, oraz zasad ich finansowania z zakresu komunikacji i infrastruktury technicznej.

**§ 3. 1.** Przedmiotem ustaleń planu są:

- 1) tereny eksploatacji kruszywa naturalnego oznaczone na rysunku planu symbolami 1 PE, 2 PE, 3 PE;

- 2) zasady zagospodarowania w/w terenów;
- 3) zasady ochrony środowiska przyrodniczego;
- 4) zasady ochrony środowiska kulturowego;
- 5) zasady obsługi w zakresie infrastruktury technicznej i komunikacji;
- 6) zasady scalania i podziału nieruchomości.

2. Zastosowane na rysunku planu oznaczenia graficzne są obowiązującymi ustaleniami planu w zakresie:

- 1) granic terenu objętego planem;
- 2) linii rozgraniczających tereny o różnym sposobie użytkowania;
- 3) nieprzekraczalnych granic terenu wydobywczego.

3. Ilekroć w dalszych przepisach niniejszej uchwały jest mowa o:

- 1) terenie - należy przez to rozumieć teren funkcjonalny dla którego obowiązują ustalenia planu, wyznaczony liniami rozgraniczającymi, oraz określony symbolem terenu zgodnie z rysunkiem planu;
- 2) przeznaczeniu podstawowym - należy przez to rozumieć rodzaj przeznaczenia, które zostało ustalone planem jako przeważające na wyznaczonym terenie, na rzecz którego należy rozstrzygać wszelkie ewentualne konflikty przestrzenne, przy zachowaniu zgodności z obowiązującymi przepisami;
- 3) przeznaczeniu dopuszczalnym - należy przez to rozumieć rodzaj przeznaczenia inny niż podstawowy, który uzupełnia lub wzbogaca przeznaczenie podstawowe;
- 4) symbolu przeznaczenia - należy przez to rozumieć symbol terenu funkcjonalnego określony odpowiednio symbolem literowym i numerem;
- 5) walorach krajobrazowych - rozumie się wartości ekologiczne, estetyczne lub kulturowe obszaru, oraz związaną z nią rzeźbę terenu, twory i składniki przyrody, ukształtowane przez siły przyrody, lub działalność człowieka;
- 6) o drogach wewnętrznych - należy rozumieć drogi nie zaliczane do żadnej kategorii dróg publicznych w szczególności drogi w osiedlach mieszkaniowych, dojazdowe do obiektów usługowych;
- 7) szkodliwym oddziaływaniu na środowisko - należy przez to rozumieć wszelkie przekraczające dopuszczalne wielkości oddziaływania na środowisko w szczególności dotyczące wytwarzania hałasu, wibracji, promieniowania, oraz zanieczyszczenia powietrza, gleby, wód powierzchniowych i podziemnych.

## **DZIAŁ II USTALENIA OGÓLNE**

### **Rozdział II Ustalenia ogólne dotyczące zasad użytkowania, zagospodarowania i zabudowy obszaru objętego ustaleniami planu**

**§ 4.** Ustala się racjonalne gospodarowanie zasobami kopalin przy kompleksowym ich wykorzystaniu, w tym kopalin towarzyszących.

**§ 5.** Plan określa następujące elementy zagospodarowania przestrzennego:

- 1) ustala się granice terenu wydobywczego od dróg gminnych minimum 15 m z tytułu zabezpieczeń usuwania się mas ziemnych;
- 2) do czasu planowanego zagospodarowania terenu, obszar objęty planem może pozostać w dotychczasowym użytkowaniu.

### **Rozdział III**

#### **Ustalenia ogólne dla terenów i obiektów podlegających ochronie ze względu na wymagania środowiska kulturowego**

**§ 6.** 1. Terenów planu nie obejmuje strefa ochrony konserwatorskiej.

2. W granicach planu nie występują obiekty zabytkowe i obiekty dóbr kultury współczesnej.

3. W przypadku dokonania znalezisk archeologicznych prace budowlane winny być przerwane, a teren udostępniony do ratowniczych badań archeologicznych.

### **Rozdział IV**

#### **Ustalenia ogólne dla terenów i obiektów podlegających ochronie ze względu na wymagania przyrodnicze, ochrony środowiska**

**§ 7.** Ustala się następujące zasady i warunki zagospodarowania:

- 1) prowadzona działalność i związana z nią uciążliwość winna zamykać się w granicach działki, do której inwestorzy mają tytuł prawny, a emisje nie mogą przekraczać obowiązujących standardów jakości środowiska;
- 2) rekultywacja wyrobisk w kierunku zalesień natychmiast po wyeksploatowaniu złoża;
- 3) zachowanie walorów środowiskowych enklaw leśnych z bezpośredniego sąsiedztwa poza granicami planu;
- 4) w granicach terenów objętych planem nie wskazuje się terenów objętych ochroną akustyczną, o których mowa w ustawie Prawo Ochrony Środowiska.

### **DZIAŁ III**

#### **USTALENIA SZCZEGÓŁOWE**

##### **Rozdział V**

#### **Ustalenia dotyczące przeznaczenia terenu, parametry i wskaźniki kształtowania zabudowy oraz zagospodarowania terenu**

**§ 8.** 1. Tereny powierzchniowej eksploatacji kruszywa naturalnego, oznaczone na rysunku planu symbolami 1PE, 2PE, 3PE.

2. Ustala się następujące podstawowe i dopuszczalne przeznaczenie terenu:

- 1) podstawowym przeznaczeniem terenu jest kompleksowa eksploatacja kopalni;
- 2) uzupełnieniem funkcji podstawowej przeznaczenia dopuszczalnego terenu są miejsca postojowe, drogi wewnętrzne, obiekty i urządzenia infrastruktury technicznej;
- 3) obiekty dozoru, administracji i urzędzeń socjalnych dla pracowników.

3. Ustala się następujące parametry i wskaźniki kształtowania zabudowy oraz warunki zagospodarowania terenu:

- 1) obiekty i urządzenia przeznaczenia dopuszczalnego należy dostosować do wymogów i charakteru przeznaczenia podstawowego;
- 2) wydobywanie kopalin nie może zakłócić stosunków wodnych.

### **Rozdział VI**

#### **Zasady obsługi w zakresie infrastruktury technicznej**

**§ 9.** Ustalenia w zakresie infrastruktury technicznej i komunikacji:

- 1) połączenia komunikacyjne do wyznaczonych planem terenów poprzez drogę wewnętrzną Gminy Olecko oznaczoną numerem geodezyjnym 234 oraz drogą gminną nr 141004N Łęgowo - drogi wojewódzkiej nr 655 (Jaśki). Zjazdy z terenów objętych niniejszym planem na warunkach zarządcy tych dróg. Wywóz urobku nie powinien utrudniać możliwości komunikacyjnych innym użytkownikom tych dróg;
- 2) zaleca się wykonanie barier zabezpieczających na odcinkach terenów bezpośrednio przyległych do drogi;
- 3) zasilanie energetyczne, z istniejącej sieci na warunkach przyłączeniowych dysponenta tej sieci na etapie projektu budowlanego;
- 4) zagospodarowanie wód opadowych w granicach przedmiotowego terenu.

### **Rozdział VII**

#### **Zasady scalania i podziału nieruchomości**

**§ 10.** Dla terenu objętego planem ustala się:

- 1) w przypadku zmiany numeru działki nr 229/1 przy podziale zgodnie z rysunkiem planu - ustalenia planu należy dostosować do zmienionej numeracji, co nie wymaga przeprowadzenia procedury zmian;
- 2) nie planuje się scalania i podziału nieruchomości na pozostałych terenach objętych planem.

### **Rozdział VIII**

#### **Ustalenia końcowe**

**§ 11.** Ustala się stawkę procentową w wysokości 30 % służącą naliczeniu opłaty z tytułu wzrostu wartości nieruchomości w związku z uchwaleniem planu, o której mowa w art. 36 ust. 4 ustawy o planowaniu i zagospodarowaniu przestrzennym.

**§ 12.** Wykonanie uchwały powierza się Burmistrzowi Olecka.

**§ 13.** Uchwała wchodzi w życie po upływie 30-tu dni od daty ogłoszenia w Dzienniku Urzędowym Województwa Warmińsko-Mazurskiego.

Przewodniczący Rady Miejskiej  
Karol Sobczak

Załącznik Nr 1  
do uchwały Nr XXXVI/334/09  
Rady Miejskiej w Olecku  
z dnia 30 grudnia 2009 r.

## MIEJSCOWY PLAN ZAGOSPODAROWANIA PRZESTRZENNEGO terenów położonych w obrębie geodezyjnym Jaśki, gmina Olecko, w granicach działek 218/6, 218/7

### MAPA SYT.-WYS.

cz. działk. 239.1

Obręb: Jaśki  
Gmina: Olecko  
Powiat: olecki  
Woj.: warmińsko-mazurskie

Skala 1:2000

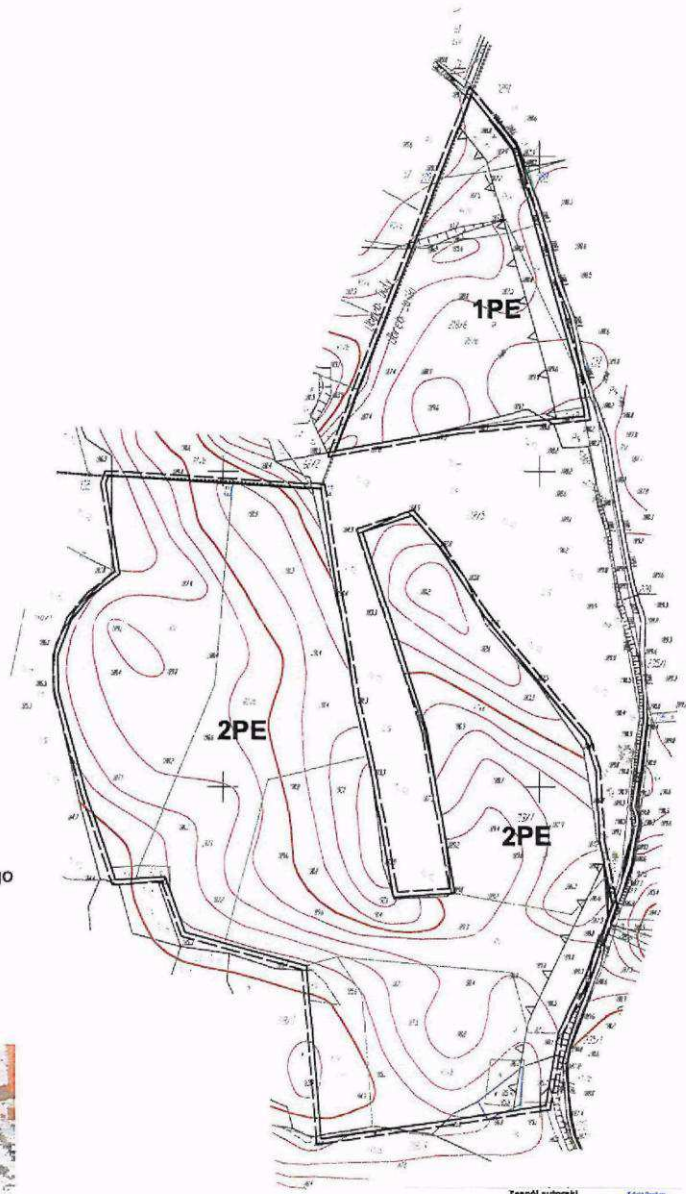
MAPA DO CELOW PROJEKTOWYCH  
aktualna na dzień 01.02.2009

Artykuł 144 § 1, 146 § 1

485082.MP.1

Wzrost: 100% (zgodnie z zasadami technicznymi  
zob. Załącznik nr 1 do uchwały nr 10/12/08  
Zmiany miejscowego planu zagospodarowania  
przestrzennego terenów w granicach działek  
218/6, 218/7 w obrębie geodezyjnym Jaśki,  
gmina Olecko, powiat olecki, woj. warmińsko-  
mazurskie)

Skala orientacyjna



### OBJAŚNIENIA

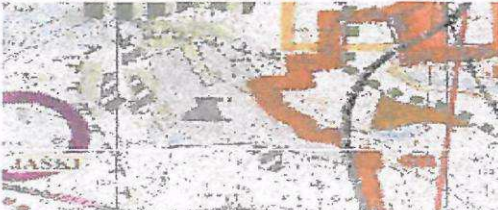
#### I OZNACZENIA OGÓLNE

- granica obszaru objętego planem miejscowym
- linie rozgraniczające tereny o różnym przeznaczeniu lub różnych zasadach zagospodarowania - określone
- nieprzekraczalna granica terenu wydobywczego

#### II PRZEZNACZENIE TERENÓW

- PE teren eksploatacji kruszywa naturalnego

Fragment Studium Uwarunkowań i Kierunków Zagospodarowania Przestrzennego Gminy Olecko



Zespół autorów	
Urbanistyka	mgr inż. arch. Edyta Orłowska
Opracowanie prognozy przyrodniczej	mgr Małgorzata Czapka
Opracowanie prognozy finansowej	mgr Andrzej Cukier
Opracowanie graficzne	mgr inż. arch. Edyta Orłowska
Rok opracowania 2009	

Obszary rozwojowe udokumentowanego terenu górniczego Jaśki



Załącznik Nr 2  
do uchwały Nr XXXVI/334/09  
Rady Miejskiej w Olecku  
z dnia 30 grudnia 2009 r.

# MIEJSCOWY PLAN ZAGOSPODAROWANIA PRZESTRZENNEGO terenu położonego w obrębie geodezyjnym Jaśki, gmina Olecko, w części działki 229/1

MAPA SYT.-WYS.

(z działki 229/1)

Obiekt : Jaśki

Gmina : Olecko

Powiat : olecki

Woj : warmińsko - mazurskie

Skala 1 : 2000

OPRACOWANIE I PROJEKTOWANIE

ADRES: ul. Wolności 24A 10-400

NUMER: 24 10-400 24A 10-400

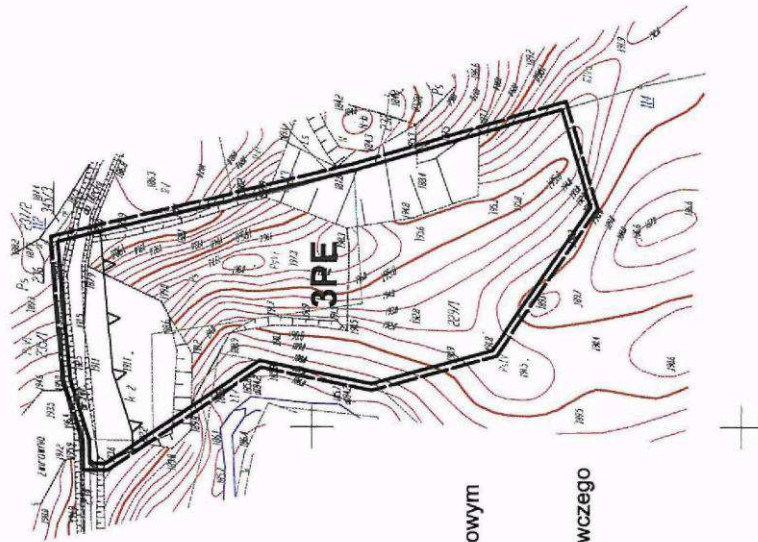
WYKONANIE: 2009

Wszystkie dane i opisy zawarte w niniejszym dokumencie zostały opracowane na podstawie danych geodezyjnych i innych danych technicznych. Wszelkie zmiany i uzupełnienia dokonywane przez Wykonawcę w celu poprawienia błędów drukarskich lub innych błędów technicznych nie stanowią zmiany treści niniejszego projektu. Wszelkie zmiany i uzupełnienia dokonywane przez Wykonawcę w celu poprawienia błędów drukarskich lub innych błędów technicznych nie stanowią zmiany treści niniejszego projektu.

Schemat sytuacyjny



ZZZZ Obszary nowojużego udokumentowanego terenu gminnego Jaśki



## OBJAŚNIENIA

### I OZNACZENIA OGÓLNE

- granica obszaru objętego planem miejscowym
- linie rozgraniczające tereny o różnym przeznaczeniu lub różnych zasadach zagospodarowania - określone
- nieprzekraczalna granica terenu wydobywczego

### II PRZEZNACZENIE TERENÓW

- PE teren eksploatacji kruszywa naturalnego

Załącznik Nr 3  
do uchwały Nr XXXVI/334/09  
Rady Miejskiej w Olecku  
z dnia 30 grudnia 2009 r.

**Rozstrzygnięcie o sposobie rozpatrzenia uwag wniesionych do wyłożonego do publicznego wglądu projektu miejscowego planu zagospodarowania przestrzennego:  
dotyczy:**

miejscowego planu zagospodarowania przestrzennego dla terenów położonych w obrębie geodezyjnym Jaśki, gmina Olecko, w granicach działek o numerach geodezyjnych 218/6, 218/7 oraz część działki 229/1.

Zgodnie z art. 17, pkt 11 i 12 ustawy z dnia 27 marca 2003 r. o planowaniu i zagospodarowaniu przestrzennym (Dz. U. z 2003 r. Nr 80, poz. 717) zmiany Dz. U. z 2004 r. Nr 6, poz. 41 i Nr 141, poz. 1492 z 2005 r. Nr 113, poz. 954, Nr 130, poz. 1087 z 2006 r. Nr 45, poz. 319 i Nr 225, poz. 1635 z 2007 r. Nr 127, poz. 880) termin wnoszenia uwag do projektu miejscowego planu zagospodarowania przestrzennego wyznaczono od dnia 06-11-2009 roku do dnia 11-12-2009 roku. W wyznaczonym terminie nie wpłynęła żadna uwaga do projektu planu.

**526**

**UCHWAŁA Nr XXXVI/335/09  
Rady Miejskiej w Olecku  
z dnia 30 grudnia 2009 r.**

**w sprawie zasad przyznawania i rozliczania dotacji na prace konserwatorskie, restauratorskie i roboty budowlane przy zabytku wpisanym do rejestru zabytków.**

Na podstawie art. 18 ust. 2 pkt 15 ustawy z dnia 8 marca 1990 r. o samorządzie gminnym (tekst jednolity: Dz. U. z 2001 r. Nr 142, poz. 1591, zmiany z 2002 r. Nr 23, poz. 220, Nr 62, poz. 558, Nr 113, poz. 984, Nr 153, poz. 1271 i Nr 214, poz. 1806; z 2003 r. Nr 80, poz. 717, Nr 162, poz. 1568; z 2004 r. Nr 102, poz. 1055, Nr 116, poz. 1203; z 2005 r. Nr 172, poz. 1441, Nr 175, poz. 1457, z 2006 r. Nr 17, poz. 128, Nr 181, poz. 1337, z 2007 r. Nr 48, poz. 327, Nr 138, poz. 974, Nr 173, poz. 1218, z 2008 r. Nr 180, poz. 1111, Nr 223, poz. 1458, z 2009 r. Nr 52, poz. 420) oraz art. 81 ust. 1 ustawy z dnia 23 lipca 2003 r. o ochronie zabytków i opiece nad zabytkami (Dz. U. z 2003 r. Nr 162, poz. 1568, z 2004 r. Nr 96, poz. 959 i Nr 238, poz. 2390, z 2006 r. Nr 50, poz. 362 i Nr 126, poz. 875, z 2009 r. Nr 31, poz. 206 i Nr 97, poz. 804) Rada Miejska w Olecku uchwala, co następuje:

**§ 1.** 1. Z budżetu Gminy mogą być udzielane dotacje celowe na dofinansowanie prac konserwatorskich, restauratorskich lub robót budowlanych wykonywanych przy zabytku wpisanym do rejestru zabytków, usytuowanym na terenie Gminy Olecko, jeżeli:

- 1) obiekt znajduje się w złym stanie technicznym;
- 2) obiekt posiada istotne znaczenie historyczne, artystyczne lub naukowe.

2. Wysokość środków przeznaczonych na dotacje określa corocznie Rada Miejska w uchwale budżetowej.

**§ 2.** 1. Dotacje, o których mowa w § 1 ust. 1, mogą być udzielane podmiotom, które posiadają tytuł prawny do zabytku wpisanego do rejestru wynikający z prawa własności, posiadaczom takiego zabytku lub podmiotom posiadającym zabytek w trwałym zarządzie.

2. Dotacja może być udzielona w wysokości do 80 % włącznie nakładów koniecznych na wykonanie prac, określonych zakresem robót zawartych w decyzji konserwatora zabytków, w roku złożenia przez wnioskodawcę wniosku o udzielenie dotacji.

**§ 3.** Niezwłocznie po podjęciu uchwały budżetowej Burmistrz podaje do publicznej wiadomości informację o wysokości środków przeznaczonych na dotacje poprzez ogłoszenie w Biuletynie Informacji Publicznej oraz wywieszenie na tablicy informacyjnej Urzędu Miejskiego w Olecku.

**§ 4.** 1. Wnioski o dotacje składa się do Burmistrza Olecka w terminie 30 dni od dnia ogłoszenia danych, o których mowa w § 3.

2. Wniosek powinien zawierać w szczególności:

- 1) nazwę i adres wnioskodawcy,
- 2) wskazanie tytułu prawnego wnioskodawcy do władania zabytkiem,
- 3) zakres planowanych prac lub robót ze wskazaniem źródeł ich finansowania,
- 4) planowany termin zakończenia prac,
- 5) kwotę wnioskowanej dotacji.

3. Do wniosku należy dołączyć:

- 1) decyzję o wpisaniu zabytku do rejestru zabytków,
- 2) pozwolenie konserwatora zabytków na prowadzenie prac, które mają być przedmiotem dotacji,