

Załącznik nr 2
do Uchwały nr XLVI/567/2010
Rady Gminy Chełmiec
z dnia 23 marca 2010 r.

Sposób rozpatrzenia uwag do projektu miejscowego planu zagospodarowania przestrzennego Gminy Chełmiec dla działek 1541/2, 1541/4 i 1541/6 w Paszynie

Wójt Gminy Chełmiec oświadcza, że w trakcie wyłożenia do publicznego wglądu w dniach od 23 grudnia 2009r do 12 stycznia 2010r. i 14 dni po zakończeniu wyłożenia projektu miejscowego planu zagospodarowania przestrzennego Gminy Chełmiec obejmującego działki nr 1541/2, 1541/4 i 1541/6 w Paszynie Z przeznaczeniem ich na tereny zabudowy mieszkaniowej jednorodzinnej – nie wpłynęły żadne uwagi, o których mowa w art.18 ust.1 ustawy o planowaniu i zagospodarowaniu przestrzennym z dnia 27 marca 2003r. (Dz. U. Nr 80 poz.717).

Przewodniczący Rady Gminy Chełmiec:
Jan Bieniek

Załącznik nr 3
do Uchwały nr XLVI/567/2010
Rady Gminy Chełmiec
z dnia 23 marca 2010 r.

Sposób rozstrzygnięcia sposobu realizacji inwestycji w zakresie infrastruktury należących do zadań własnych gminy

Na przedmiotowym terenie nie przewiduje się żadnych inwestycji z zakresu infrastruktury technicznej należących do zadań własnych gminy.

Przewodniczący Rady Gminy Chełmiec:
Jan Bieniek

1082

**UCHWAŁA NR XLVI/568/2010
RADY GMINY CHEŁMIEC
z dnia 23 marca 2010 r.**

w sprawie uchwalenia zmiany miejscowego planu zagospodarowania przestrzennego „Chełmiec V” w Gminie Chełmiec – we wsi Wielopole i Klimkówka.

Na podstawie art.3 ust.1, art. 15 i art.20 ust.1 ustawy z dnia 27 marca 2003 r o planowaniu i zagospodarowaniu przestrzennym (Dz.U.z 2003r Nr 80 poz.717 z późn. zmianami) zwanej dalej „ustawą”, art.18 ust.2 pkt 5 ustawy z dnia 8 marca 1990 r o samorządzie gminnym (Dz.U. z 2001 r Nr 142 poz. 1591 z późn. zmianami),

Rada Gminy Chełmiec

stwierdza zgodność zmiany miejscowego planu zagospodarowania przestrzennego „Chełmiec V” w Gminie Chełmiec ze „Studium” uwarunkowań i kierunków zagospodarowania przestrzennego Gminy Chełmiec wprowadzonego Uchwałą Nr LX(339)98 Rady Gminy Chełmiec z dnia 23 kwietnia 1998 roku i **uchwała co następuje:**

**DZIAŁ I
USTALENIA FORMALNE**

§ 1.

1. Uchwała się zmianę miejscowego planu zagospodarowania przestrzennego „Chełmiec V” w Gminie Chełmiec, zatwierdzonego uchwałą Nr XX(163)2004 Rady Gminy Chełmiec z dnia 24 maja 2004 roku (Dz. Urzędowy Wojew. Małopolskiego z Nr 222 poz. 2514 z późn. zm.) w zakresie przeznaczenia czę-

ści działek nr 48/2 i 48/3 w Klimkówce - na tereny zabudowy mieszkaniowej jednorodzinnej oraz działki nr: 135/11 Wielopole na tereny zabudowy mieszkaniowej jednorodzinnej – zwaną w tekście niniejszej uchwały planem.

2. Plan obejmuje obszary określone na załącznikach graficznych do uchwał Rady Gminy Chełmiec Nr: XXXII(363)2008 z dnia 18 grudnia 2008 r. i XXIX(308)2008 z dnia 05 listopada 2008r.

§ 2.

1. Treść niniejszej uchwały stanowi część tekstową planu.

2. Załącznikami do uchwały są:

- Rysunki planu sporządzone na kopii map zasadniczych w skali 1:2000 jako załączniki Nr 1 i 2 do niniejszej Uchwały,
- Rozstrzygnięcia Rady Gminy Chełmiec – podjęte w trybie art. 20 ustawy z dnia 27 marca 2003 roku o planowaniu i zagospodarowaniu przestrzennym (Dz.U. Nr 80 poz. 717 z późn.zm.) – o sposobie rozpatrzenia uwag do projektu planu oraz o sposobie realizacji zapisanych w planie inwestycji z zakresu infrastruktury technicznej, które należą do zadań

własnych gminy oraz o zasadach ich finansowania – jako załącznik Nr 3 i 4

3. Ustalenia planu dotyczą przeznaczenia terenu i linii rozgraniczających tereny o różnych funkcjach, linii rozgraniczających dróg, warunków i zasad kształtowania zabudowy i zagospodarowania terenów, w tym szczególnych warunków wynikających z potrzeby ochrony środowiska, zasad obsługi w zakresie infrastruktury technicznej i komunikacji.
4. Ustalenia planu nie naruszają i nie wykluczają stosowania innych przepisów szczególnych.

§ 3. Ilekroć w dalszych przepisach jest mowa o:

- **uchwale** – należy przez to rozumieć niniejszą uchwałę Rady Gminy Chelmiec, obejmującą ustalenia wymienione w tekście niniejszej uchwały oraz ustalenia określone na załącznikach graficznych Nr 1 i 2 do tej uchwały,
- **„Studium”** – należy przez to rozumieć wprowadzone uchwałą Nr LX(339)98 Rady Gminy Chelmiec z dnia 23 kwietnia 1998 roku Studium uwarunkowań i kierunków zagospodarowania przestrzennego Gminy Chelmiec,
- **przepisach szczególnych** – należy przez to rozumieć obowiązujące przepisy określone w ustawach oraz aktach wykonawczych do tych ustaw, poza ustawą o planowaniu i zagospodarowaniu przestrzennym oraz aktami do niej wykonawczymi,
- **linii rozgraniczającej** – należy przez to rozumieć linię ciągłą na rysunku planu, rozdzielającą obszar na tereny o różnych funkcjach lub różnych zasadach i warunkach zagospodarowania,
- **średnim poziomie terenu** – rozumie się przez to średnią arytmetyczną poziomów terenu od strony przystokowej i odstokowej liczoną w obrysie rzutu budynku,
- **wysokości zabudowy** (obiektu) – rozumie się przez to wymiar pionowy mierzony od średniego poziomu terenu do najwyższej głównej kalenicy dachu,
- **dachu namiotowym** – rozumie się przez to dach wielospadowy o trójkątnych połaciach, zbiegających się w jednym wierzchołku.

DZIAŁ II USTALENIA OGÓLNE

§ 4. W zakresie ochrony środowiska i krajobrazu ustala się co następuje:

1. Obowiązuje utrzymanie wysokich standardów środowiska przyrodniczego, w szczególności czystości wód, powietrza atmosferycznego, gleb.
2. Obowiązuje zakaz przekraczania dopuszczalnych stężeń zanieczyszczeń atmosferycznych, określonych w załączniku Nr 1 do Rozporządzenia Ministra Ochrony Środowiska, Zasobów Naturalnych i Leśnictwa z dnia 5 grudnia 2002r w sprawie wartości odniesienia dla niektórych substancji w powietrzu (Dz. U. Nr 1 z 2003r poz.12 z późn. zmianami).
3. W zakresie ochrony przed hałasem obowiązuje, zgodnie z przepisami szczególnymi, przestrzeganie dopuszczalnych poziomów hałasu w środowisku dla terenów oznaczonych symbolem MN – jak dla terenów przeznaczonych pod zabudowę mieszkaniową.

§ 5. W zakresie kształtowania architektury, ładu przestrzennego i podziałów nieruchomości ustala się co następuje:

1. Dla obiektów mieszkaniowych obowiązuje kształtowanie architektury harmonizującej z krajobrazem i nawiązującej do tradycyjnych cech budownictwa regionalnego. Dachy dwu- lub wielospadowe o kącie nachylenia głównych połaci dachowych w przedziale od 30 do 45 stopni. Obowiązuje zakaz przesuwania kalenicy w pionie. Zakaz otwierania połaci dachowych (doświetlenie poddasza) na odcinku większym niż 70% długości dachu, liczonej pomiędzy krawędziami okapu. Obowiązuje zakaz realizacji dachów płaskich i pulpitowych (z uwzględnieniem ustaleń zwartych w ust. 2) oraz głównych dachów namiotowych. Maksymalna wysokość – dwie kondygnacje nadziemne liczone od poziomu parteru (poziom $\pm 0,00$), w tym jedna w poddaszu. Poziom parteru nie może przekroczyć 1,20 m nad średnim poziomem terenu lub 0,60 m od poziomu terenu od strony stoku. Wysokość obiektów nie może przekroczyć 11 m od poziomu parteru. W strefie eksponowanych widokowo stoków i wierzchowin wysokość obiektów mieszkalnych nie może przekroczyć 10 m od średniego poziomu terenu.
2. Dla wolnostojących budynków usługowych realizowanych na terenie objętym planem nr 1 w Klimkówce, ustala się obowiązek kształtowania architektury harmonizującej z krajobrazem. Dachy dwu- lub wielospadowe o kącie nachylenia głównych połaci od 30 do 45 stopni. Zakaz stosowania dachów płaskich, namiotowych i pulpitowych. Wysokość obiektów usługowych w zabudowie mieszkaniowej max. do 10,0 m licząc od poziomu parteru z możliwością użytkowego wykorzystania poddasza. Wyniesienie poziomu parteru max. 1,0 m od strony przystokowej terenu.
3. Dla budynków gospodarczych i garażowych ustala się realizację dachów o kącie nachylenia głównych połaci dachowych w przedziale od 30 do 45 stopni; wysokość obiektów nie może przekroczyć 8,0 m nad średnim poziomem terenu.
4. Przy wydzielaniu nowych działek budowlanych obowiązuje minimalna powierzchnia jednej działki: dla wolnostojącej zabudowy mieszkalnej jednorodzinnej – 800 m², w strefie eksponowanych widokowo stoków i wierzchowin – min. 1000 m².
5. W zagospodarowaniu działek obowiązuje zachowanie co najmniej 60% powierzchni biologicznie czynnej.
6. Dla nowo wydzielonych działek obowiązuje zapewnienie dojazdu z drogi publicznej i uwzględnienie uzbrojenia w sieci infrastruktury technicznej.
7. W wykończeniu budynków wyklucza się stosowanie okładzin panelami z tworzyw sztucznych, należy stosować materiały tradycyjne (drewno, kamień itp.).
8. Obowiązuje stosowanie pokryć dachowych w stonowanych, ciemnych kolorach (odcienie brązu, czerwieni, zieleni, szarości). Kolorystyka elewacji w kolorach pastelowych. Wyklucza się stosowanie w ogrodzeniach prefabrykowanych, betonowych elementów ozdobnych, tralek, kolumn.

§ 6. W zakresie infrastruktury technicznej i uzbrojenia terenu ustala się co następuje:

1. Obowiązuje utrzymanie wysokich standardów środowiska przyrodniczego, w szczególności czystości wód, powietrza atmosferycznego, gleb.
2. Obowiązuje zakaz przekraczania dopuszczalnych stężeń zanieczyszczeń atmosferycznych, określonych w załączniku Nr 1 do Rozporządzenia Ministra Ochrony Środowiska, Zasobów Naturalnych i Leśnictwa z dnia 5 grudnia 2002r w sprawie wartości odniesienia dla niektórych substancji w powietrzu (Dz. U. Nr 1 z 2003r poz.12 z późn. zmianami).
3. W zakresie ochrony przed hałasem obowiązuje, zgodnie z przepisami szczególnymi, przestrzeganie dopuszczalnych poziomów hałasu w środowisku dla terenów oznaczonych symbolem MN – jak dla terenów przeznaczonych pod zabudowę mieszkaniową.

§ 6. W zakresie infrastruktury technicznej i uzbrojenia terenu ustala się co następuje:

1. Zakaz zrzutu nieoczyszczonych ścieków do wód i gleby, zakaz gromadzenia odpadów w miejscach do tego nie wyznaczonych,
 2. Obowiązek zachowania stref ochronnych od linii elektroenergetycznych i od gazociągów w wielkościach zgodnych z przepisami szczególnymi oraz zgodnie z warunkami określonymi przez zarządzającego sieciami.
 3. Zaopatrzenie w wodę z istniejących wodociągów. Dopuszcza się realizację indywidualnego systemu zaopatrzenia w wodę na warunkach określonych w przepisach szczególnych.
 4. Odprowadzenie ścieków (dotyczy ścieków w rozumieniu przepisów art.3 pkt 38 lit."a" ustawy z dnia 27 kwietnia 2001 roku „Prawo ochrony środowiska – Dz. U. Nr 62 poz.627 z późn. zm.) docelowo do wiejskiego systemu kanalizacyjnego. Do czasu wykonania sieci kanalizacyjnej dopuszcza się realizację szczelnych bezodpływowych zbiorników okresowo opróżnianych, z wywożeniem ścieków na najbliższą oczyszczalnię.
 5. Usuwanie odpadów stałych komunalnych poprzez segregację i gromadzenie ich w przystosowanych pojemnikach okresowo opróżnianych i w sposób zorganizowany wywożonych zgodnie z prowadzoną polityką gminy Chełmiec. Obowiązuje zakaz gromadzenia materiałów toksycznych i niebezpiecznych. Gospodarka odpadami powinna być prowadzona zgodnie z przepisami szczególnymi.
 6. Doprowadzenie gazu docelowo z istniejących sieci gazowych na warunkach określonych przez zarządcę tych sieci.
 7. Ogrzewanie obiektów indywidualne. Stosowane media i paliwa dla celów grzewczych nie mogą powodować przekroczenia dopuszczalnych norm zanieczyszczeń powietrza z uwzględnieniem zanieczyszczeń tła. Dopuszcza się zastosowanie baterii i kolektorów słonecznych.
 8. Doprowadzenie energii elektrycznej na warunkach określonych przez zarządzającego siecią.
2. Przy realizacji obiektów obowiązuje:
 - zachowanie szerokości w liniach rozgraniczających drogę zbiorczą „6.1.KDP/Z” w wielkości 20 m,
 - zachowanie linii zabudowy budynków w odległości 20 m od krawędzi jezdni drogi „6.1.KDP/Z” z dopuszczeniem jej zmniejszenia do min.8 m za zgodą zarządcy drogi.
 3. Dojazd do terenu z drogi 6.1.KDP/Z na warunkach określonych przez zarządcę drogi, za zgodą zarządcy drogi gminnej.
 4. Ze względu na położenie terenu w strefie eksponowanych widokowo stoków i wierzchołach „/k” obowiązują szczególne warunki zabudowy i architektury, zawarte w § 5.

Plan 2

MN - Tereny zabudowy mieszkaniowej jednorodzinnej, obejmujące działkę nr 135/11 położoną we wsi Wielopole o powierzchni 0,58 ha, stanowiącą grunty rolne klasy RIIIb, RIVb, RV.

1. Ustala się zabudowę mieszkaniową jednorodziną jako podstawowe przeznaczenie terenu. Dopuszcza się realizację budynków gospodarczych i garaży. W zakresie kształtowania zabudowy obowiązują ustalenia zawarte w § 5. Dopuszcza się realizację niezbędnych sieci, urządzeń i obiektów infrastruktury technicznej.
2. Przy realizacji budynków obowiązuje zachowanie linii zabudowy od strefy technicznej od linii elektroenergetycznej napowietrznej w wielkości zgodnej z przepisami szczególnymi.
3. Dojazd do terenu z istniejącej drogi wewnętrznej. Dopuszcza się wykonanie drogi wewnętrznej nie wyróżnionej na rysunku planu.

DZIAŁ VI USTALENIA KOŃCOWE

§ 8. Ustala się wysokość opłaty wyrażoną w stosunku procentowym wzrostu wartości nieruchomości w wyniku uchwalenia planu, o której mowa w art.36 ust. 4 ustawy z dnia 27 marca 2003 roku o planowaniu i zagospodarowaniu przestrzennym (Dz. U. Nr 80 poz. 717 z późn. zm) – 10 %.

§ 9. Wykonanie uchwały powierza się Wójtowi Gminy Chełmiec.

§ 10.

1. Uchwała podlega ogłoszeniu i wchodzi w życie po upływie 30 dni od daty jej ogłoszenia w Dzienniku Urzędowym Województwa Małopolskiego.
2. Uchwała podlega również publikacji na stronie internetowej Gminy Chełmiec.

Przewodniczący Rady Gminy Chełmiec:
Jan Bieniek

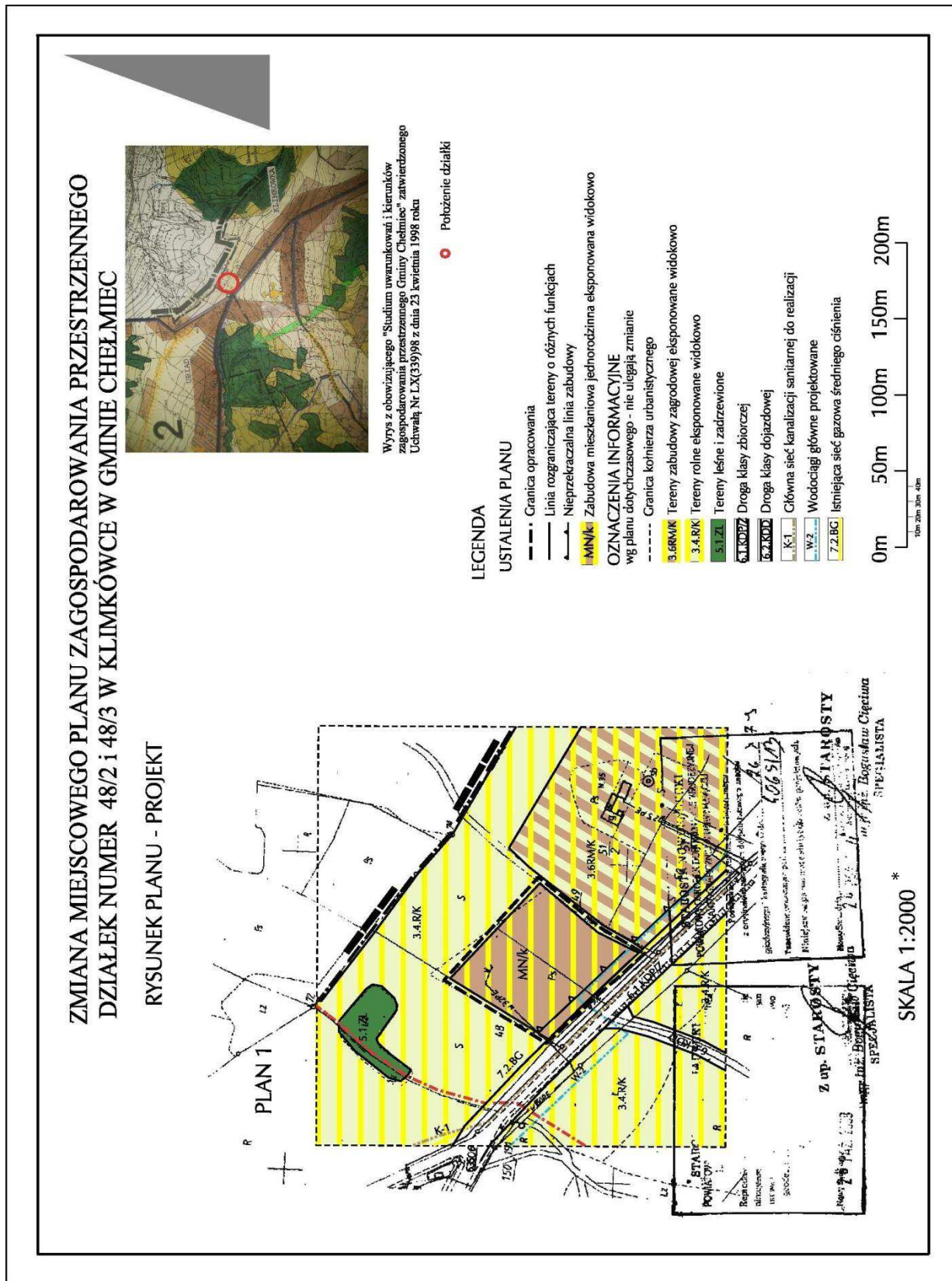
DZIAŁ III USTALENIA SZCZEGÓŁOWE

§ 7. Plan 1

MN/k - Tereny zabudowy mieszkaniowej jednorodzinnej, obejmujące część działek nr 48/2 i 48/3 położone we wsi Klimkówka o powierzchni ~0,63 ha, stanowiącej grunty rolne klasy RV.

1. Ustala się zabudowę mieszkaniową jednorodziną jako podstawowe przeznaczenie terenu. Dopuszcza się realizację budynków gospodarczych i garaży. W zakresie kształtowania zabudowy obowiązują ustalenia zawarte w § 5. Dopuszcza się realizację niezbędnych sieci, urządzeń i obiektów infrastruktury technicznej.

Załącznik nr 1
do Uchwały nr XLVI/568/2010
Rady Gminy Chełmiec
z dnia 23 marca 2010 r.



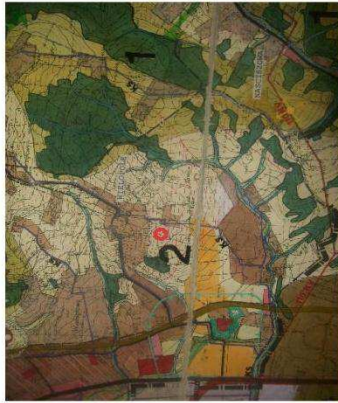
* Rysunek planu został sporządzony w oparciu o skalę źródłową 1:2000.

Skala ta ulega pomniejszeniu w wyniku przypisanych prawem odległości marginesów.

Przewodniczący Rady Gminy Chełmiec:
Jan Bieniek

Załącznik nr 2
do Uchwały nr XLVI/568/2010
Rady Gminy Chelmiec
z dnia 23 marca 2010 r.

**ZMIANA MIEJSCOWEGO PLANU ZAGOSPODAROWANIA PRZESTRZENNEGO
DZIAŁKI NUMER 135/11 W WIELOPOLU W GMINIE CHELMIEC**



Wzys z obowiązkowego "Studium uwarunkowań i kierunków zagospodarowania przestrzennego Gminy Chelmiec" zatwierdzonego Uchwałą Nr LX(335)/98 z dnia 23 kwietnia 1998 roku

● Położenie działki

LEGENDA

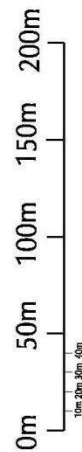
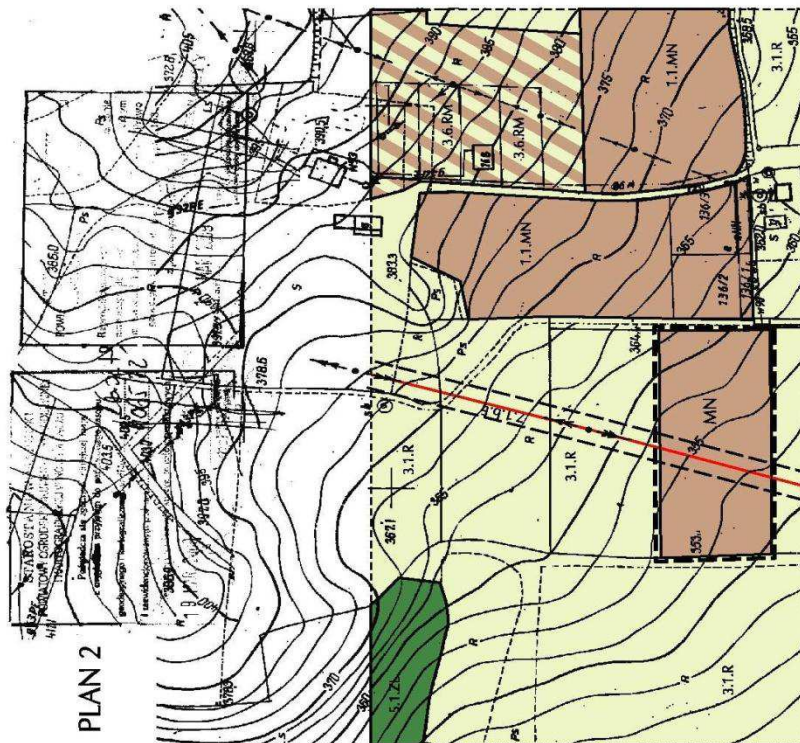
USTALENIA PLANU

- Granica opracowania
- Linia rozgraniczająca tereny o różnych funkcjach
- MN Zabudowa mieszkaniowa jednorodzinna

OZNACZENIA INFORMACYJNE

- wg planu dotychczasowego - nie ulegają zmianie
- Granica kołnierza urbanistycznego
- 1.1.MN Tereny osiedleńcze
- 3.1.R Tereny działalności produkcyjnej obsługi technicznej i gospodarczej
- 3.6.RM Tereny zabudowy zagrodowej
- 5.1.ZL Tereny leśne i zadrzewione
- Linia średniego napięcia

RYSUNEK PLANU - PROJEKT



SKALA 1:2000 *

* Rysunek planu został sporządzony w oparciu o skalę źródłową 1:2000.
Skala ta ulega pomniejszeniu w wyniku przypisanych prawem odległości marginesów.

Załącznik nr 3
do Uchwały nr XLVI/568/2010
Rady Gminy Chełmiec
z dnia 23 marca 2010 r.

Sposób rozpatrzenia uwag do projektu miejscowego planu zagospodarowania przestrzennego Gminy Chełmiec dla działek nr 48/2 i 48/3w Klimkówce oraz działki nr 135/11 w Wielopolu

Wójt Gminy Chełmiec oświadcza, że w trakcie wyłożenia do publicznego wglądu w dniach od 23 grudnia 2009r do 12 stycznia 2010r. i 14 dni po zakończeniu wyłożenia projektu miejscowego planu zagospodarowania przestrzennego Gminy Chełmiec obejmującego działki nr 48/2 i 48/3 w Klimkówce oraz działkę nr 135/11 w Wielopolu z przeznaczeniem ich na tereny zabudowy mieszkaniowej jednorodzinnej – nie wpłynęły żadne uwagi, o których mowa w art.18 ust.1 ustawy o planowaniu i zagospodarowaniu przestrzennym z dnia 27 marca 2003r. (Dz. U. Nr 80 poz.717).

Przewodniczący Rady Gminy Chełmiec:
Jan Bieniek

Załącznik nr 4
do Uchwały nr XLVI/568/2010
Rady Gminy Chełmiec
z dnia 23 marca 2010 r.

Sposób rozstrzygnięcia sposobu realizacji inwestycji w zakresie infrastruktury należących do zadań własnych gminy

Na przedmiotowym terenie nie przewiduje się żadnych inwestycji z zakresu infrastruktury technicznej należących do zadań własnych gminy.

Przewodniczący Rady Gminy Chełmiec:
Jan Bieniek

1083

**UCHWAŁA NR 3/2010
RADY GMINY W ŁĄCKU
z dnia 29 stycznia 2010 r.**

w sprawie zmiany Uchwały Nr 75/2009 Rady Gminy w Łącku, z dnia 18 grudnia 2009 roku, w sprawie trybu udzielania i rozliczania dotacji, ustalenia stawek dotacji oraz zakresu i trybu kontroli wykorzystania dotacji udzielonej dla przedszkoli, innych form wychowania przedszkolnego oraz szkół zakładanych i prowadzonych na terenie Gminy Łącko przez inne podmioty niż jednostki samorządu terytorialnego i ministrowie.

Na podstawie art. 80 ust. 4 oraz art. 90 ust. 4 ustawy z dnia 7 września 1991 r. o systemie oświaty (Dz. U. z 2004 r. Nr 256, poz.2572; z późn. zm.) oraz art. 18 ust. 2 pkt 15 i art. 40 ust. 1 ustawy z dnia 8 marca 1990 r. o samorządzie gminnym (Dz. U. z 2001 r. Nr 142, poz. 1591; z późn. zm.) **Rada Gminy w Łącku uchwała, co następuje:**

§ 1. W uchwale Nr 75/2009, z dnia 18 grudnia 2009 roku dokonuje się następujących zmian:

1. w § 1 punkt 6 otrzymuje brzmienie:

6) niepublicznych szkół podstawowych o uprawnieniach szkół publicznych oraz niepublicznych gimnazjów o uprawnieniach szkół publicznych, w tym z oddziałami integracyjnymi, w których realizowany jest obowiązek szkolny lub obowiązek nauki, z wyjątkiem niepublicznych szkół podstawowych specjalnych i niepublicznych gimnazjów specjalnych, niepublicznych szkół artystycznych,

2. w § 9 pkt 7 otrzymuje brzmienie:

7) Brak informacji z pkt 4, nie stanowi podstawy do wstrzymania wypłaty kolejnych rat dotacji.

3. § 9 punkt 8 otrzymuje brzmienie:

8) Kwota dotacji udzielonej w roku budżetowym dla przedszkola lub szkoły podlega rozliczeniu poprzez

przedstawienie przez osobę prowadzącą szkołę lub przedszkole informacji:

- o faktycznej ilości uczniów w każdym miesiącu roku kalendarzowego
- rocznej o wydatkach bieżących jednostki, poniesionych w roku kalendarzowym zgodnie z art. 80 ust 3d, lub z art. 90 ust 3d ustawy o systemie oświaty, tj. na dofinansowanie realizacji zadań szkoły lub placówki w zakresie kształcenia, wychowania i opieki w tym profilaktyki społecznej

składanych do 20 stycznia następnego roku budżetowego - według wzoru na druku stanowiącym załącznik nr 2

4. Dokonuje się zmiany załącznika nr 2 , który otrzymuje brzmienie załącznika nr 1 do niniejszej uchwały.

§ 2. Wykonanie uchwały powierza się Wójtowi Gminy Łącko.

§ 3. Uchwała podlega ogłoszeniu w Dzienniku Urzędowym Województwa Małopolskiego i wchodzi w życie po upływie 14 dni od dnia jej ogłoszenia.

Przewodniczący Rady Gminy w Łącku:
Henryk Czepielik