

**INFORMACJE:**

- 3030** – informacja Prezesa Urzędu Regulacji Energetyki z dnia 26 maja 2009r. o przedsięwzięciu ubiegającym się o koncesję ..... **21069**

**OBWIESZCZENIA:**

- 3031** – obwieszczenie Komisarza Wyborczego w Ostrołęce z dnia 25 maja 2009r. o wynikach wyborów uzupełniających do Rady Gminy w Krasnem przeprowadzonych w dniu 24 maja 2009r. .... **21069**

**REFERENDUM GMINNE:**

- 3032** – referendum gminne w sprawie przejęcia przez Miasto Mińsk Mazowiecki od właścicieli nieruchomości obowiązku pozbywania się zebranych odpadów komunalnych z terenu nieruchomości zarządzane na dzień 7 czerwca 2009r. .... **21070**

---

---

**2994**

**UCHWAŁA Nr 136/XXII/2009**

**RADY GMINY W LUBOWIDZU**

z dnia 18 maja 2009 r.

**w sprawie miejscowego planu zagospodarowania przestrzennego  
części miejscowości Osówka, Żelaźnia i Lubowidz.**

Na podstawie art. 18 ust. 2 pkt 5, art. 40 ust. 1 ustawy z dnia 8 marca 1990r. o samorządzie gminnym (tekst jednolity Dz.U. z 2001r. Nr 142, poz. 1591 z późniejszymi zmianami) oraz art. 14 ust. 8, art. 15 ust. 1 i 2, art. 20 i art. 29 ustawy z dnia 27 marca 2003r. o planowaniu i zagospodarowaniu przestrzennym (Dz.U. Nr 80, poz. 717 z późniejszymi zmianami) w związku z uchwałą nr 169/XXVII/2006 Rady Gminy w Lubowidzu z dnia 25 października 2006r. i uchwałą nr 39/VI/2007 Rada Gminy w Lubowidzu z 28 czerwca 2007r. – Rada Gminy po stwierdzeniu zgodności planu z ustaleniami zmiany „Studium uwarunkowań i kierunków zagospodarowania przestrzennego gm. Lubowidz” przyjętego uchwałą nr 104/XVIII/2008 Rady Gminy w Lubowidzu z dnia 16 grudnia 2008r. uchwała, co następuje:

§ 1.1. Uchwała się Miejscowy Plan Zagospodarowania Przestrzennego obejmujący części obrębów geodezyjnych Osówka, Żeleźnia i Lubowidz, zwany dalej „Planem”.

2. Częściami składowymi planu są:

- 1) część tekstowa stanowiąca treść niniejszej uchwały,
- 2) część graficzna – rysunek planu stanowiący załącznik nr 1 do niniejszej uchwały,
- 3) rozstrzygnięcie dotyczące rozpatrzenia uwag do projektu Planu - załącznik nr 2,
- 4) rozstrzygnięcie dotyczące sposobu realizacji zapisanych w Planie inwestycji z zakresu infrastruktury technicznej, które należą do zadań własnych gminy oraz zasad ich finansowania - załącznik nr 3.

3. Rysunek Planu w skali 1:2000 stanowiący załącznik nr 1 do uchwały obowiązuje w następującym zakresie ustaleń:

- 1) granicy obszaru objętego planem,
- 2) linii rozgraniczających tereny o różnych funkcjach i zasadach zagospodarowania,

- 3) nieprzekraczalnej linii zabudowy,
- 4) symbolu przeznaczenia terenów funkcjonalnych określonych odpowiednio symbolem cyfrowym i literowym lub literowym.

§ 2.1. Ilekroć w niniejszej uchwale jest mowa o:

1. planie – należy przez to rozumieć ustalenia niniejszej uchwały (wraz z załącznikiem graficznym), dotyczące części obrębów geodezyjnych Osówka, Żelaźnia i Lubowidz,
2. przepisach szczególnych – należy przez to rozumieć przepisy ustaw wraz z aktami wykonawczymi oraz przepisy zawarte w rozporządzeniach ministrów oraz wojewody, wydanych z upoważnienia ustawowego,
3. uchwale – należy przez to rozumieć niniejszą uchwałę, o ile z treści przepisu nie wynika inaczej,
4. rysunku planu – należy przez to rozumieć rysunek w skali 1:2000, stanowiący załącznik graficzny do uchwały,
5. terenie – należy przez to rozumieć teren funkcjonalny wyznaczony liniami rozgraniczającymi oraz określony symbolem terenu zgodnie z rysunkiem planu, dla którego obowiązują ustalenia planu,
6. linii rozgraniczającej – należy przez to rozumieć linię oddzielającą tereny o różnych funkcjach i różnych zasadach zagospodarowania,
7. linii zabudowy – należy przez to rozumieć linię ustaloną niniejszym planem, określającą najmniejszą (nieprzekraczalną) dopuszczalną odległość obiektów budowlanych od linii rozgraniczającej teren,
8. maksymalny wskaźnik intensywności zabudowy – należy przez to rozumieć powierzchnię zabudowaną budynków i budowli w stosunku do powierzchni całkowitej wyznaczonego terenu,
9. wskaźnik procentowy powierzchni biologicznie czynnej – należy przez to rozumieć najmniejszą dopuszczalną wielkość łącznej powierzchni biologicznie czynnej, wyrażoną w stosunku do powierzchni całkowitej działki, przy czym za powierzchnie biologicznie czynne uznaje się: grunt rodzimy pokryty roślinnością, wodą powierzchniową, a także 50% sumy powierzchni nawierzchni urządzonych jako stałe trawniki lub kwietniki na podłożu zapewniającym ich naturalną wegetację, o powierzchni nie mniejszej niż 10m<sup>2</sup>.

§ 3.1. Dla obszaru objętego uchwałą plan określa:

- 1) przeznaczenie terenów, określone liniami rozgraniczającymi tereny o różnym przeznaczeniu i różnych zasadach zagospodarowania,
- 2) zasady ochrony i kształtowania ładu przestrzennego,
- 3) zasady ochrony środowiska, przyrody i krajobrazu kulturowego,
- 4) zasad ochrony dziedzictwa kulturowego i zabytków oraz dóbr kultury współczesnej,
- 5) parametry i wskaźniki kształtowania zabudowy oraz zagospodarowania terenu, w tym linie zabudowy, gabaryty obiektów i wskaźnik intensywności zabudowy,
- 6) warunki zagospodarowania terenu oraz ograniczenia w ich użytkowaniu,
- 7) zasady modernizacji, rozbudowy i budowy systemu komunikacji i infrastruktury technicznej,
- 8) sposób i termin tymczasowego zagospodarowania, urządzania i użytkowania terenów,
- 9) stawki procentowe, na podstawie których ustala się jednorazową opłatę z tytułu wzrostu wartości nieruchomości na skutek uchwalenia planu.

2. Na obszarze objętym planem nie zachodzą przesłanki do określenia:

- 1) wymagań dotyczących potrzeb kształtowania przestrzeni publicznych,
- 2) granic i sposobów zagospodarowania terenów lub obiektów podlegających ochronie, ustalonych na podstawie odrębnych przepisów, a także narażonych na niebezpieczeństwo powodzi oraz narażonych osuwaniem się mas ziemnych,
- 3) szczegółowych zasad i warunków scalania i podziału nieruchomości.

§ 4.1. Dla obszaru objętego planem określa się następujące przeznaczenie terenów, wydzielonych liniami rozgraniczającymi, oznaczone symbolem:

- 1) tereny przeznaczone pod elektrownie wiatrowe wraz z urządzeniami infrastruktury technicznej niezbędnej do ich obsługi – oznaczone na rysunku planu symbolem od 1EW do 5EW,
- 2) tereny zabudowy zagrodowej w gospodarstwach rolnych, hodowlanych i ogrodniczych, oznaczone na rysunku planu symbolem od 1RM do 8RM,

- 3) tereny rolnicze – obejmujące tereny użytków rolnych z drogami dojazdowymi do pól, oznaczone na rysunku planu symbolem R,
- 4) tereny lasów – obejmujące tereny gruntów leśnych z drogami leśnymi (wg geodezyjnej ewidencji gruntów), oznaczone na rysunku planu symbolem ZL,
- 5) tereny komunikacji drogowej – wyznaczone liniami rozgraniczającymi:
  - a) tereny dróg publicznych oznaczone 1KDP - 3 KDP (droga powiatowa) i KDG (droga gminna),
  - b) tereny dróg wewnętrznych dla potrzeb obsługi elektrowni wiatrowych, oznaczone na rysunku planu symbolem od 1KDW do 4KDW.

### Ustalenia ogólne

§ 5. W zakresie ochrony i kształtowania ładu przestrzennego ustala się następujące zasady:

- 1) przekształcanie wskazanych w planie terenów w kierunku zgodnym z jego przeznaczeniem,
- 2) każda działka budowlana musi mieć dostęp do drogi publicznej poprzez takie ukształtowanie działki, które umożliwi wjazd na działkę z terenu drogi publicznej, zgodnie z przepisami szczególnymi,
- 3) możliwość budowy nowej oraz przebudowy i modernizacji istniejącej infrastruktury technicznej i komunikacji,
- 4) wszelkie budynki, obiekty i urządzenia niezbędne do ich prawidłowego funkcjonowania powinny być realizowane w sposób zgodny z ustaleniami planu w zakresie warunków, zasad i standardów kształtowania zabudowy, przepisami szczególnymi i zasadami współżycia społecznego.

§ 6. Ustala się następujące zasady ochrony środowiska i przyrody:

- 1) obowiązek przestrzegania zasad gospodarowania określonych w rozporządzeniu Wojewody Mazowieckiego nr 18 z dnia 15 kwietnia 2005r. w sprawie Zieluńsko - Rzęgnowskiego Obszaru Chronionego Krajobrazu,
- 2) lokalizacja siłowni wiatrowych wymaga przeprowadzenia postępowania w sprawie oceny oddziaływania na środowisko, zgodnie z przepisami ustawy prawo ochrony środowiska,
- 3) w celu minimalizacji negatywnego oddziaływania realizacji elektrowni wiatrowych na środowisko przyrodnicze i ludzi nakazuje się:

- a) przeprowadzenie badań geotechnicznych terenu objętego posadowieniem fundamentów obiektu budowlanego,
  - b) racjonalne korzystanie z terenu w trakcie przygotowania i realizacji inwestycji,
  - c) przeprowadzanie okresowego monitoringu w zakresie wpływu elektrowni wiatrowych na śmiertelność ptaków (o ile to zjawisko w ogóle wystąpi) oraz pomiarów rzeczywistego poziomu hałasu w otoczeniu obiektów,
  - d) odbiór i utylizację odpadów zakwalifikowanych do niebezpiecznych (oleje z przekładni wiatrowych) przez specjalistyczne służby, zgodnie z warunkami wynikającymi z ustawy o odpadach,
- 4) maksymalną ochronę istniejącego drzewostanu i zakaz nieuzasadnionego usuwania istniejących zadrzewień i zakrzaczeń,
  - 5) ewentualna uciążliwość dla środowiska wywołana przez obiekty usługowe i produkcyjne nie może wykraczać poza granice działki, do której inwestor posiada tytuł prawny,
  - 6) konieczność zachowania powierzchni terenu biologicznie czynnej (niezabudowanej i nieutwardzonej) na poziomie min. 70% powierzchni terenu wyznaczonego pod lokalizację elektrowni wiatrowych oraz min. 40% powierzchni terenu zabudowy zagrodowej.
  - 7) W zakresie ochrony wód ustala się następujące zasady:
    - a) utrzymanie istniejącego układu hydrograficznego - cieków powierzchniowych i oczek wodnych,
    - b) zakaz odprowadzania do wód powierzchniowych i gruntowych nie oczyszczonych ścieków nie spełniających warunków określonych w przepisach odrębnych,
    - c) utrzymanie drożności cieków wodnych z uwzględnieniem budowy przepustów przy urządzaniu nowych dróg. Wszelkie działania związane z przebudową, przykryciem, przekroczeniem drogami lub liniowymi urządzeniami infrastruktury technicznej rowów należy przeprowadzać w porozumieniu i na warunkach zarządcy urządzeń melioracyjnych,
  - 8) W zakresie ochrony powietrza atmosferycznego ustala się następujące zasady:
    - a) podejmowanie działań realizacyjnych dotyczących instalowania urządzeń przeciwdziałających zanieczyszczeniu powietrza,

- b) ewentualna uciążliwość obiektów produkcyjnych i usługowych powinna być utrzymana w granicach własnych działek,
  - c) preferencje do stosowania czynników grzewczych ze źródeł bezpiecznych ekologicznie (olej opałowy, gaz, biomasa lub energia elektryczna),
- 9) w zakresie ochrony ludzi i środowiska przed hałasem i wibracjami obowiązują następujące zasady:
- a) dopuszczalne poziomy hałasu dla poszczególnych obszarów zgodnie z przepisami szczególnymi,
  - b) preferowanie działań służących wyeliminowaniu hałasu o ponad normatywnym natężeniu, głównie z obszarów zabudowy mieszkaniowej poprzez zabezpieczenia techniczne lub zmianę technologii i urządzeń,
- 10) w zakresie ochrony ludzi i środowiska przed szkodliwym elektroenergetycznym promieniowaniem niejonizującym obowiązuje zakaz realizacji budynków mieszkalnych w odległości mniejszej niż 5m od skrajnego przewodu linii SN 15kV,
- 11) w zakresie gospodarki odpadami plan ustala realizację gminnego systemu gospodarki odpadami komunalnymi, w tym gromadzenie odpadów w szczelnych zbiornikach z uwzględnieniem selektywnej zbiórki (odpady wymieszane przeznaczone na składowisko, surowce wtórne, odpady organiczne przeznaczone do kompostowania, wydzielone odpady niebezpieczne).

§ 7. W zakresie ochrony dziedzictwa kulturowego ustala się obowiązek dokonania rozpoznania archeologicznego przed przystąpieniem do prac ziemnych lokalizacji elektrowni wiatrowych, w przypadku natrafienia na stanowisko archeologiczne przeprowadzenie jego zbadania na koszt inwestora a wyniki rozpoznania oraz ewentualnych badań należy dostarczyć do Wojewódzkiego Konserwatora Zabytków.

§ 8. W zakresie szczególnych warunków zagospodarowania terenu plan ustala:

- 1) zakaz realizacji budynków i obiektów związanych ze stałym pobytem ludzi, na terenach rolniczych i leśnych,
- 2) obowiązek zachowania istniejących urządzeń wodno-melioracyjnych (rowów, sieci drenarskiej). Wszelkie zmiany kolidujące z lokalizacją obiektów powinny być przebudowane w porozumieniu z zarządcą sieci,

- 3) realizację obiektów elektrowni wiatrowych po przeprowadzeniu badań gruntowych terenu.

§ 9. W zakresie systemu komunikacyjnego i infrastruktury technicznej plan ustala:

- 1. obsługę komunikacyjną terenu zapewniają:
  - 1) drogi publiczne powiatowe relacji: Zielona – Osówka nr 4636W oznaczona na rysunku planu symbolem 1KD<sub>P</sub>; Osówka - Lubowidz 2KD<sub>P</sub> oraz Osówka – Żuromin 3KD<sub>P</sub>;
  - 2) droga publiczna gminna oznaczona na rysunku planu symbolem KD<sub>G</sub>,
  - 3) drogi wewnętrzne dla obsługi elektrowni wiatrowych oznaczone na rysunku planu symbolami 1KDW – 4KDW,
  - 4) drogi wewnętrzne dojazdowe do pól i lasów występujące na terenach rolnych oznaczonych na rysunku symbolem R i ZL,
- 2. odprowadzanie wód opadowych z nawierzchni ciągów komunikacyjnych w oparciu o urządzenia odwadniające w pasach drogowych z odprowadzeniem do systemu melioracyjnego.
- 3. w zakresie zaopatrzenia w energię elektryczną ustala się:
  - 1) zachowanie z możliwością modernizacji lub przebudowy istniejącej sieci elektroenergetycznej,
  - 2) zaopatrzenie elektrowni wiatrowych w energię elektryczną dla potrzeb własnych zgodnie z warunkami określonymi przez właściwy Zakład Energetyczny,
  - 3) odbiór energii elektrycznej wytworzonej przez poszczególne elektrownie wiatrowe poprzez linie kablowe średniego napięcia do stacji transformatorowej zgodnie z warunkami określonymi przez właściwy Zakład Energetyczny.
- 4. utrzymanie istniejących urządzeń sieciowych infrastruktury technicznej z możliwością ich przebudowy i modernizacji wynikającą z potrzeby utrzymania ich w należytych stanie techniczno-użytkowym oraz zastosowania nowych technologii,
- 5. dopuszcza się budowę i eksploatację innych sieciowych urządzeń infrastruktury technicznej nie wymienionych w tekście uchwały bez potrzeby zmiany planu, pod warunkiem spełnienia wymagań przepisów szczególnych,
- 6. sieci infrastruktury technicznej powinny być prowadzone w liniach rozgraniczających drogi. W wyjątkowych przypadkach dopuszcza się lokalizowanie sieci na terenach o innym przezna-

czeniu, po zawarciu umowy między inwestorem a właścicielem gruntu.

§ 10. Ustalenia szczegółowe dotyczące przeznaczenia terenów i sposobu ich zagospodarowania

1. Dla terenów oznaczonych na rysunku planu symbolami od 1EW do 5EW przeznaczonych pod elektrownie wiatrowe wraz z urządzeniami infrastruktury technicznej niezbędnej do ich obsługi ustala się:

- 1) powierzchnia każdego wyznaczonego liniami rozgraniczającymi terenu EW – ok. 1,0ha,
- 2) dopuszcza się w uzasadnionych przypadkach np. wynikających z badań gruntowych pod posadowienie fundamentu elektrowni przesunięcie linii rozgraniczającej teren w stosunku do określonej na rysunku planu do 20,0 m w kierunku uzasadnionym rozwiązaniem technicznym,
- 3) powierzchnia zabudowy elektrowni (fundament żelbetowy, platforma montażowa, wieża elektrowni z rotorem, pomieszczenia innych urządzeń) do 1000,0m<sup>2</sup>, pozostała część terenu EW pozostaje w użytkowaniu rolniczym,
- 4) nieprzekraczalna linia zabudowy w odległości min. 5,0m od linii rozgraniczającej drogę wewnętrzną,
- 5) parametry i wskaźniki kształtowania zabudowy:
  - a) wysokość wieży elektrowni do osi rotora - do 100,0m i całkowitej wysokości w stanie wzniesionej łopaty wirnika - do 150,0 m mierzonej od poziomu terenu,
  - b) minimalna moc generatora - 1,5 MW o regulowanym poziomie emisji hałasu,
  - c) maksymalna moc akustyczna elektrowni na poziomie, który nie spowoduje przekroczeń dopuszczalnego poziomu hałasu na granicy obszarów przeznaczonych pod zabudowę mieszkaniową lub inną przeznaczoną na stały pobyt ludzi, zgodnie z przepisami prawa ochrony środowiska,
  - d) ujednoczenie kolorystyki całego parku elektrowni,
- 6) dostęp komunikacyjny poprzez drogi publiczne lub wewnętrzne,
- 7) ewentualne kolizje zjazdów z drogi powiatowej lub gminnej oraz przejazdu pojazdów ponadnormatywnych dowożących

elementy konstrukcyjne powinny być uzgodnione na etapie projektu budowlanego z zarządcą drogi,

- 8) maksymalny wskaźnik intensywności zabudowy – 0,2,
  - 9) minimalny procentowy wskaźnik powierzchni biologicznie czynnej – 70% .
2. Dla terenów zabudowy zagrodowej oznaczonych symbolami od 1RM do 8RM ustala się:
- 1) adaptację istniejącej zabudowy z możliwością rozbudowy, wymiany i modernizacji,
  - 2) dopuszcza się możliwość lokalizacji usług o ewentualnej uciążliwości nie przekraczającej granic działki, do której inwestor posiada tytuł prawny,
  - 3) dopuszcza się możliwość zmiany funkcji obiektów zabudowy zagrodowej na cele zabudowy mieszkaniowej jednorodzinnej, rekreacyjnej lub usługowej,
  - 4) nieprzekraczalna linię zabudowy w odległości min. 5,0m od linii rozgraniczającej drogę gminną,
  - 5) parametry i wskaźniki kształtowania zabudowy:
    - a) wysokość budynków mieszkalnych do dwóch kondygnacji ze stromym dachem,
    - b) wysokość obiektów związanych z produkcją rolniczą wynikająca z wymogów technologicznych i konstrukcyjnych,
    - c) wskaźnik intensywności zabudowy do 0,5,
  - 6) minimalny procentowy wskaźnik powierzchni biologicznie czynnej – 40%,
  - 7) dopuszcza się możliwość lokalizacji lokalnych urządzeń infrastruktury technicznej.
3. Dla terenów rolniczych oznaczonych na rysunku plany symbolem R ustala się:
- 1) racjonalne użytkowanie rolnicze użytków rolnych oraz utrzymanie dojazdów gospodarczych do pól,
  - 2) zakaz realizacji budynków i obiektów związanych ze stałym pobytom ludzi,
  - 3) zachowanie istniejących rowów, oczek wodnych, zadrzewień śródpolnych i przydrożnych,
  - 4) możliwość realizacji obiektów inwentarskich lub budynków związanych z produkcją rolną, bez funkcji mieszkaniowej. Wysokość

- objektów dostosowana do wymogów technologicznych i konstrukcyjnych,
- 5) dopuszcza się realizację stawów rybnych, zbiorników wodnych oraz urządzeń melioracji wodnych służących zrównoważonemu wykorzystaniu użytków rolnych,
  - 6) możliwość realizacji dróg dojazdowych oraz napowietrznej i podziemnej sieci infrastruktury technicznej (wodociągowej, kanalizacyjnej, telefonicznej, gazowej i energetycznej),
  - 7) dopuszcza się lokalizację obiektów związanych z produkcją rolniczą na terenach bezpośrednio sąsiadujących z siedliskiem, poza liniami rozgraniczającymi teren RM.
4. Dla terenów lasów oznaczonych na rysunku planu symbolem ZL ustala się:
- 1) zachowanie z możliwością uzupełniania istniejącego drzewostanu,
  - 2) zakaz wszelkiej zabudowy,
  - 3) możliwość lokalizacji niezbędnych sieciowych elementów infrastruktury technicznej.
5. Dla terenów tras komunikacyjnych wyznaczonych liniami rozgraniczającymi ustala się:
- 1) tereny dróg publicznych oznaczone na rysunku planu symbolem KD<sub>P</sub> – droga powiatowa relacji Zielona – Osówka nr 4636W, szerokość w liniach rozgraniczających min. 14,0 m,
  - 2) tereny dróg publicznych oznaczone na rysunku planu symbolem KD<sub>G</sub> – droga gminna, szerokość w liniach rozgraniczających min. 10,0 m,
  - 3) tereny dróg wewnętrznych oznaczone na rysunku planu symbolami 1KDW – 4KDW, szerokość w liniach rozgraniczających min. 8,0 m
  - 4) w obrębie linii rozgraniczających tereny komunikacji:
    - a) zakazuje się lokalizacji obiektów budowlanych nie związanych z gospodarką drogową oraz potrzebami ruchu drogowego,
    - b) dopuszcza się lokalizację sieci infrastruktury technicznej i zieleni, pod warunkiem spełnienia wymagań określonych w

przepisach dotyczących dróg publicznych,

- 5) nieprzekraczalne linie zabudowy dla nowych inwestycji w odległości min:
  - a) 20,0m od linii rozgraniczającej drogę powiatową,
  - b) 5,0m od linii rozgraniczającej drogę gminną,
  - c) 5,0m od linii rozgraniczającej drogi wewnętrzne.
- 6) dopuszcza się możliwość przekształcenia dróg wewnętrznych na drogi publiczne, przy zachowaniu parametrów wynikających z przepisów szczególnych,
- 7) dopuszcza się możliwość tworzenia dróg wewnętrznych dla obsługi elektrowni wiatrowych po innych śladach niż wyznaczone na rysunku planu.

#### **Ustalenia końcowe**

##### **§ 11.**

Wysokość stawki procentowej służącej naliczaniu opłaty związanej ze wzrostem wartości nieruchomości wynikającej z art. 36 ustawy o planowaniu i zagospodarowaniu przestrzennym na skutek uchwalenia niniejszego planu ustala się w wysokości dla:

- terenów przeznaczonych pod elektrownie wiatrowe - 10%,
- pozostałych terenów- 0%.

§ 12.1. Plan nie ustala terminów realizacji inwestycji na poszczególnych terenach.

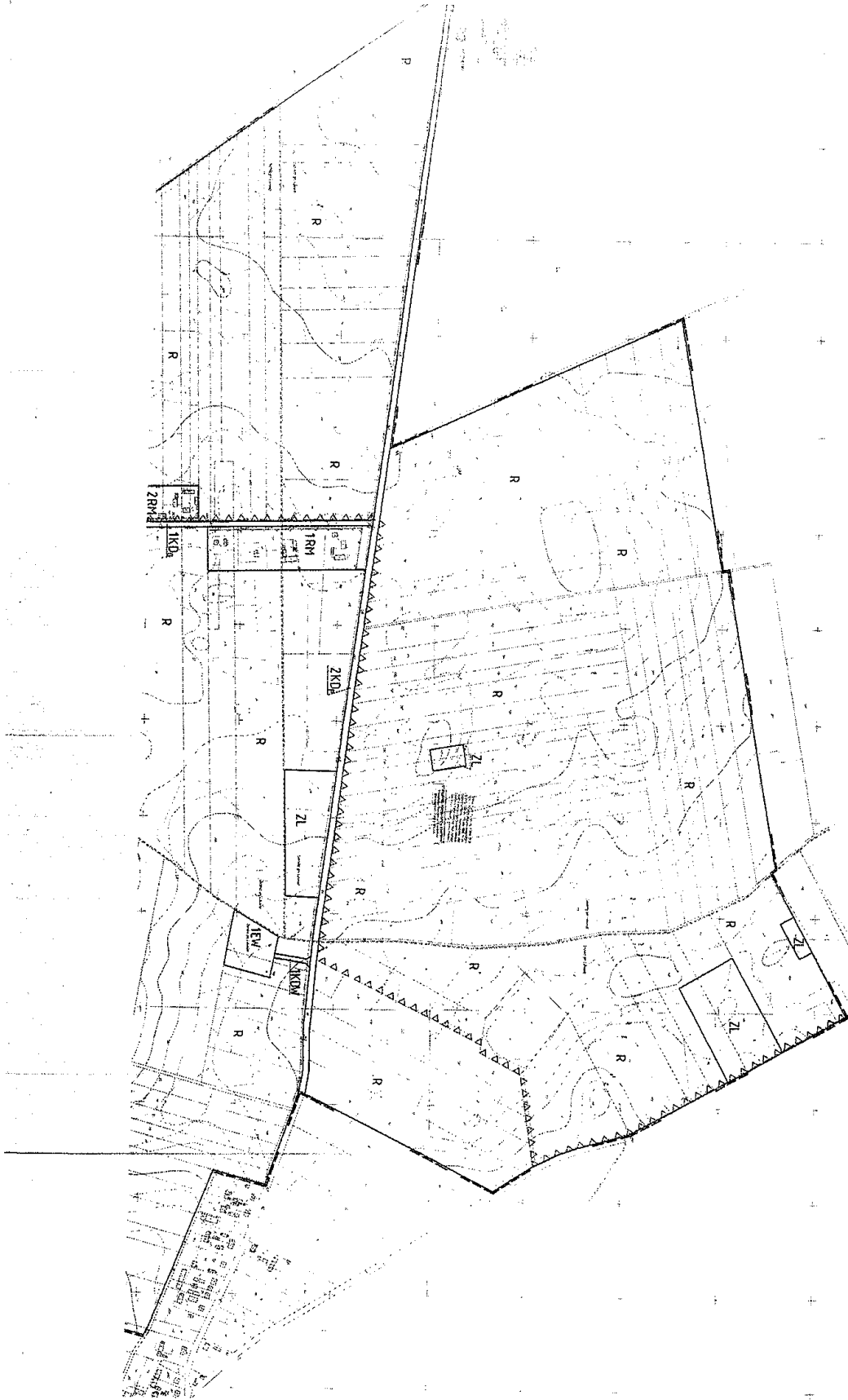
2. Tereny do czasu zabudowy i zagospodarowania zgodnie z określonym w planie przeznaczeniem i zasadami zagospodarowania, pozostają w dotychczasowym użytkowaniu.

§ 13. Wykonanie uchwały powierza się Wójtowi Gminy.

§ 14.1. Uchwała podlega publikacji w Dzienniku Urzędowym Województwa Mazowieckiego i na stronie internetowej gminy.

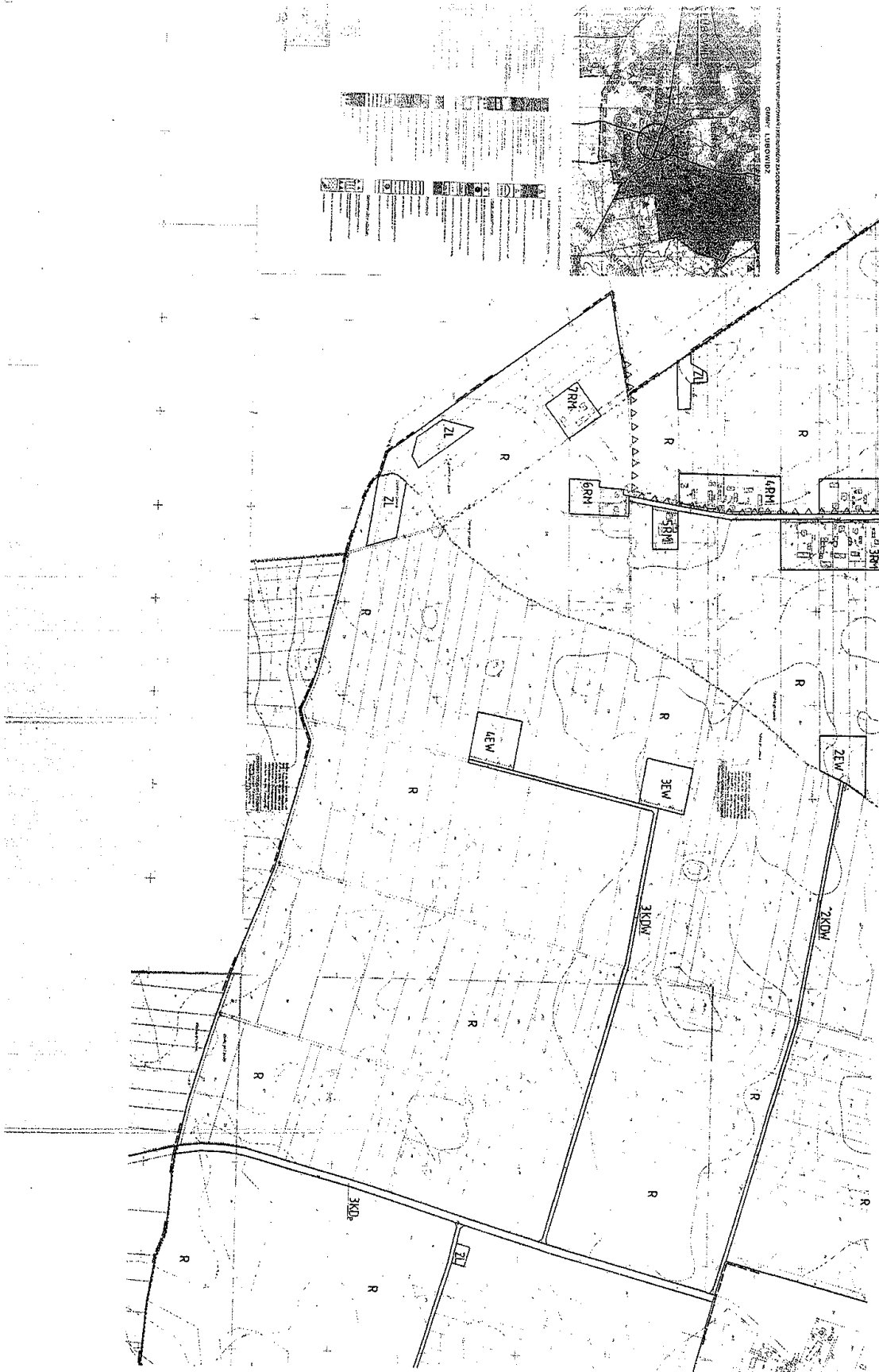
2. Uchwała wchodzi w życie po upływie 30 dni od daty jej ogłoszenia w Dzienniku Urzędowym Województwa Mazowieckiego

Przewodniczący Rady Gminy:  
*mgr Edward Boruszewski*











Załącznik nr 2  
do uchwały nr 136/XXII/2009  
Rady Gminy w Lubowidzu  
z dnia 18 maja 2009r.

Rozstrzygnięcie dotyczące rozpatrzenia nieuwzględnionych uwag do projektu miejscowego planu zagospodarowania przestrzennego części miejscowości Osówka, Żelaźnia i Lubowidz

W okresie wyłożenia do publicznego wglądu oraz w terminie 14 dni od dnia zakończenia okresu wyłożenia projektu Miejscowego Planu Zagospodarowania Przestrzennego części miejscowości Osówka, Żelaźnia i Lubowidz, nie zgłoszono uwag.

Przewodniczący Rady Gminy:  
*mgr Edward Boruszewski*

Załącznik nr 3  
do uchwały n 136/XXII/2009  
Rady Gminy w Lubowidzu  
z dnia 18 maja 2009r.

Rozstrzygnięcie o sposobie realizacji zapisanych w projekcie miejscowego planu zagospodarowania przestrzennego części miejscowości Osówka, Żelaźnia i Lubowidz inwestycje z zakresu infrastruktury technicznej

W opracowanym projekcie miejscowego Planu Zagospodarowania Przestrzennego części miejscowości Osówka, Żelaźnia i Lubowidz nie występują inwestycje z zakresu infrastruktury technicznej należącej do zadań własnych gminy.

Przewodniczący Rady Gminy:  
*mgr Edward Boruszewski*

## 2995

**UCHWAŁA Nr XXXIV/174/09**

**RADY GMINY PNIEWY**

z dnia 25 marca 2009 r.

**w sprawie uchwalenia regulaminu określającego niektóre zasady wynagrodzenia za pracę oraz szczegółowe warunki przyznawania nauczycielom dodatków: za wysługę lat, motywacyjnego, funkcyjnego, za warunki pracy, nagród oraz niektóre inne składniki wynagrodzenia, zasady wynagradzania za godziny ponadwymiarowe oraz godziny doraźnych zastępstw, a także wysokość oraz szczegółowe zasady przyznawania i wypłacania dodatku motywacyjnego.**

Na podstawie art. 30 ust. 6 i 6a, art. 54 ust. 3 i 7 ustawy z dnia 26 stycznia 1982r. Karta Nauczyciela (tekst jednolity Dz.U. z 2006r. Nr 97, poz. 674 z późniejszymi zmianami) w związku z art. 18 ust. 2 pkt 15 ustawy z dnia 8 marca 1990r. o samorządzie gminnym (tj. Dz.U. Nr 142, poz. 1591 z 2001r. z późniejszymi zmianami), po uzgodnieniu ze Związkami Zawodowymi zrzeszającymi nauczycieli na podstawie rozporządzenia Ministra Edukacji

Narodowej i Sportu z dnia 31 stycznia 2005r. w sprawie wysokości minimalnych stawek wynagrodzenia zasadniczego nauczycieli, ogólnych warunków przyznawania dodatków do wynagrodzenia zasadniczego oraz wynagrodzenia za pracę w dniu wolnym od pracy (Dz.U. Nr 22, poz. 181 z 2005r.), Rada Gminy w Pniewach uchwala, co następuje: