

Załącznik nr 2  
do Uchwały nr LXXXI/508/2010  
Rady Miejskiej Rumi  
z dnia 24 czerwca 2010 r.

Załącznik Nr 2

ROZSTRZYGNIĘCIE W SPRAWIE ROZPATRZENIA  
UWAG WNIESIONYCH DO PROJEKTU PLANU WYŁO-  
ŻONEGO DO PUBLICZNEGO WGLĄDU W DNIACH OD  
30.04.2010R. DO 21.05.2010R.

Uwagi mogły być składane do dnia 04 czerwca  
2010r.

Do projektu planu będącego przedmiotem niniejszej  
uchwały nie wniesiono uwag.

Przewodniczący Rady  
Miejskiej Rumi  
*Witold Reclaf*

Załącznik nr 3  
do Uchwały nr LXXXI/508/2010  
Rady Miejskiej Rumi  
z dnia 24 czerwca 2010 r.

Załącznik Nr 3

ROZSTRZYGNIĘCIE RADY MIEJSKIEJ RUMI o spo-  
sobie realizacji oraz zasadach finansowania zapisanych  
w planie inwestycji z zakresu infrastruktury technicznej,  
należących do zadań własnych gminy.

Na podstawie art. 20, ust. 1 ustawy z dnia 27 marca  
2003 r. o planowaniu i zagospodarowaniu przestrzennym  
(Dz. U. z 2003 r. nr 80 poz. 717 ze zmianami do ustawy:  
Dz. U. z 2004 r. Nr 6, poz. 41 i Nr 141, poz. 1492; Dz. U. z

2005 r. Nr 113, poz. 954 i Nr 130, poz. 1087; Dz. U. z 2006  
r. Nr 45 poz. 319 i Nr 225, poz. 1635; Dz. U. z 2008 r. Nr  
123, poz. 803, Nr 199, poz. 1227, Nr 201, poz. 1237, Nr  
220, poz. 1413; Dz. U. z 2010r. Nr 24, poz. 124) oraz art. 7  
ust. 1 pkt 2 i 3 ustawy z dnia 8 marca 1990 r. o samorząd-  
zie gminnym (Dz. U. z 2001r. Nr 142 poz. 1591ze zmiana-  
mi do ustawy: Dz. U. z 2002 r. Nr 23, poz. 220; Nr 62, poz.  
558; Nr 113, poz. 984 i Nr 214, poz. 1806; Dz. U. z 2003  
r. Nr 80, poz. 717 i Nr 162, poz. 1568; Dz. U. z 2004 r. Nr  
153, poz. 1271, Nr 102, poz. 1055; Nr 116, poz. 1203 i Nr  
214, poz. 1806; Dz. U. z 2005 r. Nr 172, poz. 1441 i Nr 175,  
poz. 1457; Dz. U. z 2006 r. Nr 17, poz. 128, Nr 181, poz.  
1337; Dz. U. z 2007 r. Nr 48, poz. 327 i Nr 138, poz. 974 i  
Nr 173, poz. 1218; Dz. U. z 2008 r. Nr 180, poz. 1111 i Nr  
223, poz. 1458; Dz. U. z 2009 r. Nr 52, poz. 420; Nr 157, poz.  
1241; Dz. U. z 2010r nr 28, poz. 142 i 146, Nr 40, poz. 230),  
Rada Miejska Rumi rozstrzyga, co następuje:

Na obszarze zmiany miejscowego planu zagospoda-  
rowania przestrzennego) dla terenu znajdującego się  
pomiędzy ulicami Kosynierów, Żwirki i Wigury, Grun-  
waldzką, Towarową i Plk. Dąbka do granicy z Trójmiejs-  
kim Parkiem Krajobrazowym i gminą Reda, dla części  
obejmującej strefę 65.UP inwestycje z zakresu komuni-  
kacji i uzbrojenia terenu pozostają bez zmian w stosunku  
do ustaleń zawartych w obowiązującym planie uchwalo-  
nym uchwałą Nr XL/425/2005 Rady Miejskiej Rumi z dnia  
25 sierpnia 2005 r.

W związku z faktem, że nie przewiduje się nowych  
inwestycji z zakresu infrastruktury technicznej, które  
należą do zadań własnych gminy uchwalenie w/w planu  
nie spowoduje skutków finansowych.

Przewodniczący Rady  
Miejskiej Rumi  
*Witold Reclaf*

1824

**UCHWAŁA Nr LXXXI/507/2010**  
**Rady Miejskiej Rumi**  
z dnia 24 czerwca 2010 r.

**w sprawie uchwalenia zmiany miejscowego planu zagospodarowania przestrzennego Miasta Rumi, dla działek nr 255, 256, 257, 258, 259, 260, 261, 262/2, 263/4, 254/2, 253/2 obr. 18 przy ul. Dąbrowskiego, Piłsudskiego i Świętojańskiej.**

Na podstawie art. 20, ust. 1 w związku z art. 27 ustawy  
z dnia 27 marca 2003 r. o planowaniu i zagospodaro-  
waniu przestrzennym (Dz. U. z 2003 r. nr 80 poz. 717 ze  
zmianami do ustawy: Dz. U. z 2004 r. Nr 6, poz. 41 i Nr  
141, poz. 1492; Dz. U. z 2005 r. Nr 113, poz. 954 i Nr 130,  
poz. 1087; Dz. U. z 2006 r. Nr 45 poz. 319 i Nr 225, poz.  
1635; Dz. U. z 2008 r. Nr 123, poz. 803, Nr 199, poz. 1227,  
Nr 201, poz. 1237, Nr 220, poz. 1413; Dz. U. z 2010r Nr 24,  
poz. 124) oraz art. 18 ust. 2 pkt 5, art. 40 ust. 1 ustawy z  
dnia 8 marca 1990 r. o samorządzie gminnym (Dz. U. z  
2001r. Nr 142 poz. 1591ze zmianami do ustawy: Dz. U. z  
2002 r. Nr 23, poz. 220; Nr 62, poz. 558; Nr 113, poz. 984  
i Nr 214, poz. 1806; Dz. U. z 2003 r. Nr 80, poz. 717 i Nr  
162, poz. 1568; Dz. U. z 2004 r. Nr 153, poz. 1271, Nr 102,  
poz. 1055; Nr 116, poz. 1203 i Nr 167 poz. 1759; Dz. U. z  
2005 r. Nr 172, poz. 1441 i Nr 175, poz. 1457; Dz. U. z 2006  
r. Nr 17, poz. 128 i Nr 181, poz. 1337; Dz. U. z 2007 r. Nr  
48, poz. 327 i Nr 138, poz. 974 i Nr 173, poz. 1218; Dz.  
U. z 2008 r. Nr 180, poz. 1111 i Nr 223, poz. 1458; Dz. U.  
z 2009 r. Nr 52, poz. 420; Nr 157, poz. 1241; Dz. U. z 2010r  
nr 28, poz. 142 i 146, Nr 40, poz. 230), po stwierdzeniu  
zgodności z ustaleniami „Studium uwarunkowań i kie-

runków zagospodarowania przestrzennego miasta Rumi”  
(uchwalonego Uchwałą Rady Miejskiej Rumi nr XXXVIII  
/406/2001 z dnia 27.09.2001r. zmienionego uchwałą Nr  
L/527/2006 z 25.05.2006r.), Rada Miejska Rumi uchwała,  
co następuje:

§ 1

1. Uchwała się zmianę miejscowego planu  
zagospodarowania przestrzennego (uchwalonego  
Uchwałą Nr LV/577/98 Rady Miejskiej Rumi z dnia  
18 czerwca 1998r – Dz. Urz. woj. pomorskiego Nr 58  
z dnia 10 czerwca 1999 r., poz. 2054) dla działek nr  
255, 256, 257, 258, 259, 260, 261, 262/2, 263,4, 254/2,  
253/2 obr. 18 przy ul. Dąbrowskiego, Piłsudskiego i  
Świętojańskiej, zwaną dalej zmianą.
2. Zakres niniejszej zmiany wskazano na zał. graficznym  
nr 1 w skali 1:1000.
3. Zmiana polega na korekcie części ustaleń dotyczących  
warunków kształtowania zabudowy.

§ 2

1. W § 1 punkt 1 dodaje się:

- 1) podpunkt „d” w brzmieniu: „d) maksymalna nieprzekraczalna linia zabudowy – linia ograniczająca obszar, na którym dopuszcza się wznoszenie budynków oraz – określonych w ustaleniach planu - budowli. Linia nie dotyczy: balkonów, wykuszy, loggi, gzymsów, okapów, podokienników, zadaszeń nad wejściami, ryzalitów, przedsionków, schodów zewnętrznych, pochylni, tarasów, części podziemnych obiektów budowlanych, o ile ustalenia planu nie stanowią inaczej”.
  - 2) podpunkt „e” w brzmieniu: „e) obowiązująca linia zabudowy – maksymalna nieprzekraczalna linia zabudowy, na której musi być usytuowane przynajmniej 80% powierzchni elewacji budynku”.
2. W § 1 punkt 2 USTALENIA SZCZEGÓŁOWE – KARTY TERENU
- 1) W kartach terenów dla jednostek urbanistycznych nr 001, 003 w podpunkcie 4 – WARUNKI URBANISTYCZNE, zmienia się ustalenia dotyczące linii zabudowy w następujący sposób: Linie zabudowy: „zgodnie z załącznikiem graficznym”.
  - 2) W karcie terenu jednostki urbanistycznej nr 003:
    - a) w podpunkcie 4. WARUNKI URBANISTYCZNE zmienia się ustalenia dotyczące dopuszczalnych rodzajów dachów, kątów nachylenia dachów i wymaganego pokrycia dachów w następujący sposób:
      - dopuszczalne rodzaje dachów: „dowolne”
      - dopuszczalne kąty nachylenia dachów: „nie określa się”
      - wymagane pokrycie dachów: „dowolne”
    - b) Dodaje się ppkt 9. „ZASADY OCHRONY DZIEDZICTWA KULTUROWEGO I ZABYTKÓW ORAZ DÓBR KULTURY WSPÓŁCZESNEJ:
      - przy ul. Dąbrowskiego, na działce nr 263/4 obr.18 znajduje się obiekt o wartościach kulturowych - dom mieszkalny. Obowiązuje ochrona jego formy, wszelkie procesy budowlane należy prowadzić w uzgodnieniu z odpowiednim organem ochrony zabytków.”

- 3) W karcie terenu jednostki urbanistycznej nr 002 i 003 w podpunkcie 4. WARUNKI URBANISTYCZNE dodaje się zapis: „zaleca się maksymalną ochronę istniejącego drzewostanu i wprowadzenie zieleni urządzonej i ozdobnej zgodnie z warunkami siedliskowymi.”

§ 3

1. Rozstrzygnięcia dotyczące sposobu rozpatrzenia uwag wniesionych do projektu planu, wyłożonego do publicznego wglądu, stanowią załącznik nr 2 do niniejszej uchwały.
2. Rozstrzygnięcia o sposobie realizacji zapisanych w planie inwestycji z zakresu infrastruktury technicznej, które należą do zadań własnych gminy oraz o zasadach ich finansowania, stanowią załącznik nr 3 do niniejszej uchwały.

§ 4

1. Wykonanie niniejszej uchwały powierza się Burmistrzowi Miasta Rumi.
2. Zobowiązuje się Burmistrza do:
  - 1) niezwłocznego przekazania niniejszej uchwały wraz z dokumentacją planistyczną Wojewodzie Pomorskiemu w celu oceny jej zgodności z prawem i ogłoszenia uchwały w Dzienniku Urzędowym Województwa Pomorskiego;
  - 2) umieszczenia niniejszej uchwały na okres 14 dni na tablicy ogłoszeń Urzędu Miasta Rumi;
  - 3) jednoznacznego oznaczenia na rysunku i w tekście planu obowiązujących zmian;
  - 4) umieszczenia niniejszej uchwały na stronie internetowej gminy.

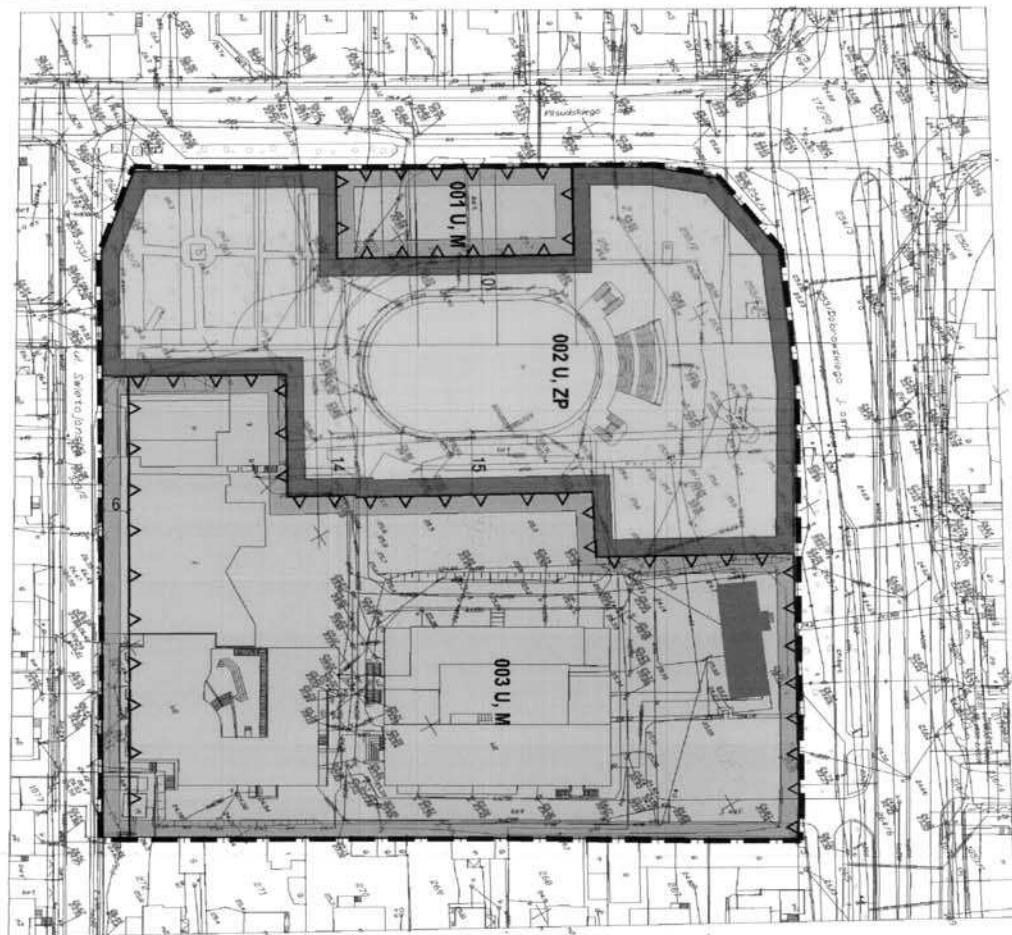
§ 5

Uchwała wchodzi w życie z upływem 30 dni od dnia ogłoszenia jej w Dzienniku Urzędowym Województwa Pomorskiego, z wyjątkiem § 4, który wchodzi w życie z dniem podjęcia uchwały.

Przewodniczący Rady  
Miejskiej Rumi  
*Witold Reclaf*

Załącznik nr 1  
do Uchwały nr LXXXI/507/2010  
Rady Miejskiej Rumi  
z dnia 24 czerwca 2010 r.

**Zmiana Miejscowego Planu Zagospodarowania Przestrzennego Miasta Rumi, dla działek nr 255, 256, 257, 258, 259, 260, 261, 262/2, 263/4, 254/2, 253/2 obr. 18 przy ulicy Dąbrowskiego, Piłsudskiego i Świętojańskiej.**



- Legenda**
- 1. USTALENIA PLANU**
- granica ograniczenia
  - linia rozgraniczająca tereny o różnym sposobie zagospodarowania
  - nieprzekraczalne linie zabudowy
  - 001 numer jednostki urbanistycznej

- 2. Ustalenia funkcji terenów**
- U, M tereny zabudowy usługowej, usługowo - mieszkaniowej lub mieszkalnowej
  - U, ZP tereny zabudowy usługowej, tereny zieleni parkowej
  - obiekty o wartościach kulturowych

Wzrósł ze Studium Uwarunkowań i Kierunków Zagospodarowania Przestrzennego Miasta Rumi Uchwała Rady Miejskiej Nr XXXVIII/406/2001 z dn. 27.09.2001r., ze zmianami.

- granica obszaru objętego opracowaniem
- tereny zabudowy mieszkaniowej z usługami
- tereny wydzielonych usług publicznych
- tereny zieleni urządzonej / częściowo urządzonej

PRZEWODNICZĄCY RADY  
Witold Rocław

Załącznik Nr 1 do uchwały Nr LXXXI/507/2010  
Rady Miejskiej Rumi z dnia 24 czerwca 2010 r.

	URZĘD MIASTA RUMI Wydział Urbanistyki i Architektury ul. 300 700 84-200 Rumi	2010
Autoryzacja	mgr inż. arch. Wojciech Bernatowicz mgr inż. arch. Dorota Komarowicz mgr inż. arch. Wojciecha Drodzowski	Skala 1:1000
Projekt	Rysunek zmiany miejscowego planu	nr projektu 1

Załącznik nr 2  
do Uchwały nr LXXXI/507/2010  
Rady Miejskiej Rumi  
z dnia 24 czerwca 2010 r.

Załącznik Nr 2

ROZSTRZYGNIECIE W SPRAWIE ROZPATRZENIA  
UWAG WNIESIONYCH DO PROJEKTU PLANU WYŁO-  
ŻONEGO DO PUBLICZNEGO WGLĄDU W DNIACH OD  
30. 04.2010R. DO 21.05.2010R.

Uwagi mogły być składane do dnia 04 czerwca  
2010r.

Do projektu planu będącego przedmiotem niniejszej  
uchwały nie wniesiono uwag.

Załącznik nr 3  
do Uchwały nr LXXXI/507/2010  
Rady Miejskiej Rumi  
z dnia 24 czerwca 2010 r.

Załącznik Nr 3

ROZSTRZYGNIECIE RADY MIEJSKIEJ RUMI o spo-  
sobie realizacji oraz zasadach finansowania zapisanych  
w planie inwestycji z zakresu infrastruktury technicznej,  
należących do zadań własnych gminy.

Na podstawie art. 20, ust. 1 ustawy z dnia 27 marca  
2003 r. o planowaniu i zagospodarowaniu przestrzennym  
(Dz. U. z 2003 r. nr 80 poz. 717 ze zmianami do ustawy:  
Dz. U. z 2004 r. Nr 6, poz. 41 i Nr 141, poz. 1492; Dz. U. z

2005 r. Nr 113, poz. 954 i Nr 130, poz. 1087; Dz. U. z 2006  
r. Nr 45 poz. 319 i Nr 225, poz. 1635; Dz. U. z 2008 r. Nr  
123, poz. 803, Nr 199, poz. 1227, Nr 201, poz. 1237, Nr  
220, poz. 1413; Dz. U. z 2010r. Nr 24, poz. 124) oraz art. 7  
ust. 1 pkt 2 i 3 ustawy z dnia 8 marca 1990 r. o samorzą-  
dzie gminnym (Dz. U. z 2001r. Nr 142 poz. 1591ze zmiana-  
mi do ustawy: Dz. U. z 2002 r. Nr 23, poz. 220; Nr 62, poz.  
558; Nr 113, poz. 984 i Nr 214, poz. 1806; Dz. U. z 2003  
r. Nr 80, poz. 717 i Nr 162, poz. 1568; Dz. U. z 2004 r. Nr  
153, poz. 1271, Nr 102, poz. 1055; Nr 116, poz. 1203 i Nr  
214, poz. 1806; Dz. U. z 2005 r. Nr 172, poz. 1441 i Nr 175,  
poz. 1457; Dz. U. z 2006 r. Nr 17, poz. 128, Nr 181, poz.  
1337; Dz. U. z 2007 r. Nr 48, poz. 327 i Nr 138, poz. 974 i  
Nr 173, poz. 1218; Dz. U. z 2008 r. Nr 180, poz. 1111 i Nr  
223, poz. 1458; Dz. U. z 2009 r. Nr 52, poz. 420;Nr 157,poz.  
1241;Dz. U.z 2010r nr 28, poz. 142 i 146, Nr 40, poz. 230),  
Rada Miejska Rumi rozstrzyga, co następuje:

Na obszarze zmiany miejscowego planu zagospoda-  
rowania przestrzennego dla działek nr 255, 256, 257, 258,  
259, 260, 261, 262/2, 263/4, 254/2, 253/2 obr. 18 przy ul.  
Dąbrowskiego, Piłsudskiego i Świętojańskiej inwesty-  
cje z zakresu komunikacji i uzbrojenia terenu pozostają  
bez zmian w stosunku do ustaleń zawartych w obowią-  
zującym planie uchwalonym uchwałą Nr LV/577/1998  
Rady Miejskiej Rumi z dnia 18 czerwca 1998r. W zwią-  
zku z faktem, że nie przewiduje się nowych inwestycji z  
zakresu infrastruktury technicznej, które należą do zadań  
własnych gminy uchwalenie w/w planu nie spowoduje  
skutków finansowych.

1825

**UCHWAŁA Nr XLII/544/10**  
**Rady Miejskiej w Kartuzach**  
z dnia 26 maja 2010 r.

**w sprawie uchylenia Uchwały Nr XLV/360/98 Rady Miejskiej w Kartuzach z dnia 31 marca 1998 roku w sprawie  
ustalenia opłaty prolongacyjnej**

Na podstawie art. 18 ust. 2 pkt 8 ustawy z dnia 8 marca  
1990 r. o samorządzie gminnym (t.j. Dz. U. z 2001 r. Nr  
142, poz. 1591 z późn. zmianami) oraz art. 57 § 7 ustawy  
z dnia 29 sierpnia 1997 roku - Ordynacja podatkowa (t.j.  
Dz. U. z 2005 r. Nr 8, poz. 60 z późn. zmianami).Rada Miej-  
ska wKartuzach na wniosek Burmistrza Gminy Kartuzy  
uchwała, co następuje:

§ 1

Uchyła się Uchwałę Nr XLV/360/98 Rady Miejskiej w  
Kartuzach z dnia 31 marca 1998 roku w sprawie ustalenia

opłaty prolongacyjnej.

§ 2

Wykonanie uchwały powierza się Burmistrzowi Gminy  
Kartuzy.

§ 3

Uchwała wchodzi w życie po upływie 14 dni od dnia  
ogłoszenia w dzienniku Urzędowym Województwa  
Pomorskiego.

Przewodniczący Rady  
Miejskiej w Kartuzach  
*Jerzy Pobłocki*

1826

**UCHWAŁA Nr XLII/550/10**  
**Rady Miejskiej w Kartuzach**  
z dnia 26 maja 2010 r.

**w sprawie zmiany statutu Urzędu Gminy Kartuzy**

Na podstawie art. 105 ust. 2 ustawy z dnia 27 sierp-  
nia 2009 r. Przepisy wprowadzające ustawę o finansach  
publicznych (Dz. U. z 2009r. Nr 157, poz. 1241 z późn. zm.)  
oraz art. 18 ust. 2 pkt 15 i art. 40 ust. 2 pkt 2 ustawy z  
dnia 8 marca 1990r. (t.j. Dz. U. z 2001r. Nr 142, poz. 1591

z późn. zm.)Rada Miejska w Kartuzach na wniosek Bur-  
mistrza Gminy Kartuzy uchwała, co następuje:

§ 1

W § 5 pkt 2 statutu Urzędu Gminy Kartuzy otrzymuje  
nowe brzmienie: „ 2) ustawy z dnia 27 sierpnia 2009r. o