

## 2109

### UCHWAŁA NR LXXVII/756/10 RADY MIEJSKIEJ W WOLINIE

z dnia 30 września 2010 r.

#### w sprawie miejscowego planu zagospodarowania przestrzennego gminy Wolin, obejmującego przebieg gazociągu wysokiego ciśnienia do DN 1000.

Na podstawie art. 18 ust. 2 pkt 5 ustawy z dnia 8 marca 1990 r. o samorządzie gminnym (Dz. U. z 2001 r. Nr 142, poz. 1591, zmiany: Dz. U. z 2002 r. Nr 23, poz. 220, Nr 62, poz. 558, Nr 113, poz. 984, Nr 153, poz. 1271 i Nr 214, poz. 1806; z 2003 r. Nr 80, poz. 717 i Nr 162, poz. 1568; z 2004 r. Nr 102, poz. 1055 i Nr 116, poz. 1203; z 2005 r. Nr 172, poz. 1441 i Nr 175, poz. 1457; z 2006 r. Nr 17, poz. 128 i Nr 181, poz. 1337; z 2007 r. Nr 48, poz. 327, Nr 138, poz. 974 i Nr 173, poz. 1218; z 2008 r. Nr 180, poz. 1111 i Nr 223, poz. 1458; z 2009 r. Nr 52, poz. 420 i Nr 157, poz. 1241; z 2010 r. Nr 28, poz. 142 i Nr 28, poz. 146) oraz art. 20 ust. 1 ustawy z dnia 27 marca 2003 r. o planowaniu i zagospodarowaniu przestrzennym (Dz. U. z 2003 r. Nr 80, poz. 717, zmiany: Dz. U. z 2004 r. Nr 6, poz. 41 i Nr 141, poz. 1492; z 2005 r. Nr 113, poz. 954 i Nr 130, poz. 1087; z 2006 r. Nr 45, poz. 319 i Nr 225, poz. 1635; z 2007 r. Nr 127, poz. 880; z 2008 r. Nr 199, poz. 1227, Nr 201, poz. 1237 i Nr 220, poz. 1413; z 2010 r. Nr 24, poz. 124 i Nr 75, poz. 474), Rada Miejska w Wolinie uchwala, co następuje:

§ 1. 1. Zgodnie z uchwałą Nr XXVII/233/08 Rady Miejskiej w Wolinie z dnia 30 kwietnia 2008 r. w sprawie przystąpienia do sporządzenia miejscowego planu zagospodarowania przestrzennego gminy Wolin dotyczącego przebiegu gazociągu wysokiego ciśnienia, po stwierdzeniu zgodności z ustaleniami Studium uwarunkowań i kierunków zagospodarowania przestrzennego gminy Wolin, przyjętym uchwałą Nr XL/418/2006 Rady Miejskiej w Wolinie z dnia 20 października 2006 r., uchwala się miejscowy plan zagospodarowania przestrzennego obejmujący przebieg gazociągu wysokiego ciśnienia do DN 1000 w obrębach: Dargobądz, Płocin, Mokrzyca, Wolin, Reclaw, Wiejkowo, Koniewo, Siniechowo, Skoszewo.

2. Plan obejmuje teren o łącznej powierzchni 60,94 ha, którego granice oznaczono na rysunku w skali 1:2000, stanowiącym załącznik do niniejszej uchwały.

3. Integralnymi częściami planu miejscowego są następujące załączniki do uchwały:

- 1) załącznik Nr 1 - rysunek planu w skali 1:2000, składający się z 7 arkuszy;
- 2) załącznik Nr 2 - wyrys ze Studium uwarunkowań i kierunków zagospodarowania przestrzennego gminy Wolin dla obszaru objętego niniejszym planem, świadczący o zgodności rozwiązań planu ze studium;
- 3) załącznik Nr 3 - rozstrzygnięcie o sposobie rozpatrzenia uwag wniesionych do projektu planu;
- 4) załącznik Nr 4 - rozstrzygnięcie w sprawie zasad realizacji zadań z zakresu infrastruktury technicznej, które należą do zadań własnych gminy oraz zasad ich finansowania.

4. Przedmiotem planu jest ustalenie przebiegu gazociągu wysokiego ciśnienia Świnoujście - Szczecin na odcinku gminy Wolin.

#### Rozdział 1

#### Zasady konstrukcji planu

§ 2. Ustala się następujące zasady konstrukcji planu:

1. Obszar objęty planem dzieli się na tereny elementarne z przebiegiem gazociągu, o różnych zasadach zagospodarowania wynikających z istniejącego użytkowania i uwarunkowań, określonych liniami rozgraniczającymi;

- 1) każdy teren elementarny oznaczono na rysunku planu - załączniku graficznym oraz w tekście planu identyfikatorem cyfrowo - literowym; liczba oznacza kolejny numer terenu, symbol literowy oznacza funkcję terenu lub klasyfikację funkcjonalną drogi;
  - a) każdy teren elementarny posiada wydzielenia wewnętrzne - strefę kontrolowaną i pas montażowy, z wyjątkami opisanymi w ustaleniach szczegółowych,

- b) wydzielenia wewnętrzne oznaczono na rysunku planu, a ich szerokości określono w ustaleniach ogólnych i szczegółowych.

2. Ustalenia planu formułowane są na dwóch poziomach - ogólnym i szczegółowym; ustalenia ogólne obowiązują na całym obszarze objętym planem, ustalenia szczegółowe obowiązują na obszarze terenu elementarnego.

3. W obrębie terenu elementarnego występować mogą szczególne ograniczenia i wymogi z tytułu:

- 1) ochrony środowiska przyrodniczego - występowania obszarów i obiektów chronionych: otuliny Wołińskiego Parku Narodowego, obszarów w sieci „Natura 2000” - specjalnej ochrony ptaków, specjalnych obszarów ochrony siedlisk, proponowanych Zespołów Przyrodniczo-Krajobrazowych, stref miejsc rozrodu i stałego przebywania zwierząt gatunków chronionych, obszarów przyrodniczo cennych, proponowanego Obszaru Chronionego Krajobrazu; wynikające z tego tytułu rygory ustalono w § 4 niniejszej uchwały; informacje o ich występowaniu zawarto w ustaleniach szczegółowych właściwego terenu elementarnego, a obszar ich obowiązywania oznaczono na rysunku planu;
- 2) objęcia ochroną dóbr kultury - obszarów chronionych; wynikające z tego tytułu rygory ustalono w § 5 niniejszej uchwały; informacje o ich występowaniu zawarto w ustaleniach szczegółowych właściwego terenu elementarnego, a obszary podlegające ochronie oznaczono na rysunku planu;
- 3) położenia na obszarze pasa technicznego i pasa ochronnego brzegu morskich wód wewnętrznych - nadbrzeżnego pasa morskich wód wewnętrznych, stanowiący jednocześnie obszar bezpośredniego zagrożenia powodzią; wynikające z tego tytułu rygory ustalono w § 8 niniejszej uchwały; informacje o ich występowaniu zawarto w ustaleniach szczegółowych właściwego terenu elementarnego, a obszar ich obowiązywania oznaczono na rysunku planu;
- 4) położenia w granicach Głównego Zbiornika Wód Podziemnych, terenu ochrony pośredniej zewnętrznej ujęcia wody podziemnej; wynikające z tego tytułu rygory ustalono w § 8 niniejszej uchwały; informacje o ich występowaniu zawarto w ustaleniach szczegółowych właściwego terenu elementarnego, a obszar ich obowiązywania oznaczono na rysunku planu;
- 5) położenia na obszarze narażonym na niebezpieczeństwo powodzi oraz obszarze zalewowym - polderze.

4. Pełny tekst ustaleń dla określonego obszaru zawiera ustalenia ogólne i szczegółowe.

5. Ustala się następujące zasady konstrukcji załącznika graficznego - rysunku planu:

- 1) rysunek planu sporządzono w skali 1:2000;
- 2) każde ustalenie przedstawione na rysunku znajduje odpowiednie odwzorowanie w ustaleniu tekstowym;
- 3) wszystkie symbole graficzne użyte na rysunku planu zostały objaśnione w legendzie;
- 4) przebieg linii dla celów opracowań geodezyjnych określa się poprzez odczyt graficzny z rysunku planu, z tolerancją zawartą w granicach opracowania, z zachowaniem wzajemnych odległości wyznaczanych od osi projektowanego gazociągu, jako osi podstawowej.

6. Na obszarze objętym niniejszą uchwałą w sposób szczególny oznaczono granice terenów zamkniętych o symbolu „TZ”, dla którego nie wprowadza się ustaleń.

## **Rozdział 2**

### **Ustalenia ogólne**

**§ 3.** Ustala się podstawowe zasady zagospodarowania terenów.

1. Na obszarze opracowania planu ustala się zachowanie istniejącego gazociągu wysokiego ciśnienia DN 500 wraz ze strefą podstawową.

2. Ustala się przebieg gazociągu wysokiego ciśnienia do DN 1000 prowadzony wzdłuż gazociągu istniejącego.

3. Ustala się pas przebiegu gazociągu o szerokości zmiennej, określonej na rysunku planu liniami ograniczającymi.

4. W pasie przebiegu ustala się:

- 1) przebieg gazociągu wraz ze strefą kontrolowaną, stanowiącą pas o stałej szerokości 12,0 m - po 6,0 m na stronę od osi gazociągu;
- 2) pas montażowy wzdłuż przebiegu gazociągu, o szerokości do 10,0 m, po obu stronach strefy kontrolowanej, określonych w ustaleniach szczegółowych.

5. Dopuszcza się odstępstwa od wyznaczonego przebiegu gazociągu wraz ze strefą kontrolowaną i pasem montażowym, wynikające z technicznych warunków realizacji inwestycji, z koniecznością utrzymania inwestycji w wyznaczonym pasie przebiegu.

6. Ustala się przeznaczenie terenów wyznaczonych liniami rozgraniczającymi i oznaczonych symbolami, zgodnie z rysunkiem planu:

- 1) tereny rolne z przebiegiem gazociągu - R/G;
- 2) tereny lasów z przebiegiem gazociągu - ZL/G;
- 3) tereny komunikacji drogowej z przebiegiem gazociągu:
  - a) drogi publiczne ekspresowe - KDE,
  - b) drogi publiczne klasy zbiorczej - KDZ,
  - c) drogi publiczne klasy dojazdowej - KDD;
- 4) na terenach rolnych występują wydzielania wewnętrzne oznaczone symbolem KDW, stanowiące tereny dróg wewnętrznych obsługujących tereny rolnicze, których przekroczenie gazociągiem może wymagać zastosowania zabezpieczeń przed ewentualnymi uszkodzeniami powodowanymi ruchem pojazdów.

7. Strefę kontrolowaną ustala się obszarem uprawnień operatora sieci do zapobiegania działalności mogącej mieć negatywny wpływ na trwałość i prawidłową eksploatację gazociągu, dla której zasady użytkowania ustalone są przepisami odrębnymi właściwego rozporządzenia.

8. W strefie kontrolowanej dopuszcza się realizacje zespołów zaporowo-upustowych.

9. Strefę kontrolowaną i pas montażowy w okresie realizacji inwestycji przeznacza się na: wykop, hałdę gruntu, pas komunikacyjny, miejsce składowanie rur i sprzętu.

10. Ze względu na przejścia gazociągu przez istniejący podstawowy układ komunikacji drogowej oraz nie objęte ustaleniami planu kolejowe tereny zamknięte, ustala się realizację gazociągu metodą bezwykopową na odcinkach określonych w ustaleniach szczegółowych.

11. W uzasadnionych przypadkach przekroczenia dróg nieutwardzonych klasy zbiorczej „Z” i niższej dopuszcza się metodą wykopów otwartych, w sposób ustalony przy współdziałaniu z właściwym zarządcą drogi.

12. Po zrealizowaniu inwestycji należy:

- 1) teren strefy kontrolowanej na gruntach rolnych przywrócić do stanu dotychczasowego z warunkami, o których mowa w ust. 6;
- 2) pas montażowy na gruntach rolnych przywrócić do stanu dotychczasowego;
- 3) teren o szerokości po 2,0 m od osi gazociągu na gruntach leśnych trwale wylesiony;
- 4) część terenu w strefie kontrolowanej, poza określonym w pkt 3, oraz pas montażowy na gruntach leśnych zalesić zgodnie z planem urządzenia lasu.

13. Wzdłuż gazociągu dopuszcza się przebieg kabla światłowodowego dla jego obsługi oraz lokalizację innych uzupełniających urządzeń infrastruktury, wynikających z technicznych warunków realizacji i eksploatacji sieci gazowej.

14. Na powierzchni terenu objętego planem ustala się trwałe oznakowanie trasy gazociągu, lokalizowane poza jezdniami.

15. W strefie kontrolowanej dopuszcza się prowadzenie ścieżek rowerowych i szlaków pieszych oraz dróg przeciwpożarowych.

16. Na terenie pasa montażowego obowiązują zasady zagospodarowania wynikające z przepisów odrębnych dla gazociągu istniejącego.

#### § 4. Ustala się zasady ochrony środowiska.

1. Ze względu na położenie części terenu objętego planem na obszarze specjalnej ochrony ptaków PLB320009 „Zalew Szczeciński”, PLB320011 „Zalew Kamieński i Dziwna”, PLB 320007 „Łąki Skoszewskie”, PLB 320012 „Puszcza Goleniowska”, specjalnym obszarze ochrony siedlisk Natura 2000 PLH 320019 „Wolin i Uznam”, których celem jest ochrona populacji dziko występujących ptaków i zwierząt oraz utrzymanie ich siedlisk w niepogorszonym stanie oraz w otulinie Wolińskiego Parku Narodowego, strefie miejsc rozrodu i stałego przebywania zwierząt gatunków chronionych i obszarów przyrodniczo cennych,

zabronione są działania mogące w istotny sposób pogorszyć stan siedlisk przyrodniczych, a także w istotny sposób mogą wpłynąć negatywnie na gatunki, dla ochrony których obszary te zostały wyznaczone.

2. Na terenach położonych w obszarze ochrony „Natura 2000” planowane przedsięwzięcia wymagają przeprowadzenia postępowania w sprawie oceny oddziaływania na środowisko.

3. Podziemny przebieg gazociągu nie powodujący wpływu na proponowany Obszar Chronionego Krajobrazu „Chroniony Pas Nadmorski” oraz Zespoły Przyrodniczo-Krajobrazowe „Klif nad Zalewem Szczecińskim” i „Góry Mokrzyckie”, na których jego części są położone.

4. Inwestycja zalicza się do przedsięwzięć mogących znacząco oddziaływać na środowisko, w związku z czym wymaga sporządzenia raportu o oddziaływaniu na środowisko, na podstawie przepisów dotyczących ochrony środowiska.

5. Przejścia przez główne kanały melioracyjne wymienione w ustaleniach szczegółowych, ustala się metodą bezwykopową pod dnem, bez naruszania osadów dennych.

6. W czasie realizacji inwestycji obowiązują:

- 1) wierzchnią warstwę gruntu, a szczególnie warstwę ornopróchniczną, zdjąć i zgromadzić wzdłuż jednego boku wykopu, a po ułożeniu gazociągu w tej samej kolejności odtworzyć profil glebowy;
- 2) realizacja przepustów umożliwiających migrację małych zwierząt oraz zabezpieczenia wykopu przez wpadaniem do niego tych zwierząt;
- 3) rolnicze zagospodarowanie nadmiaru osadów organicznych z terenów bagiennych;
- 4) na terenach leśnych zagospodarowanie terenu określone przy współdziałaniu z właściwą jednostką zarządzającą lasem.

**§ 5.** Ustala się zasady dotyczące ochrony dziedzictwa kulturowego i zabytków.

1. Na terenach objętych strefą „W II” częściowej ochrony konserwatorskiej stanowisk archeologicznych obowiązują:

- 1) współdziałanie w zakresie zamierzeń inwestycyjnych i innych związanych z pracami ziemnymi z właściwym organem ds. ochrony zabytków, w tym - powiadamianie o zamiarze podjęcia prac ziemnych,
- 2) prowadzenie archeologicznych badań ratunkowych na terenie w granicach strefy, wyprzedzających rozpoczęcie prac ziemnych związanych z realizacją zamierzenia, na zasadach określonych przepisami szczególnymi dotyczącymi ochrony zabytków.

2. Na terenach objętych strefą „W III” ograniczonej ochrony konserwatorskiej stanowisk archeologicznych obowiązują:

- 1) współdziałanie w zakresie zamierzeń inwestycyjnych i innych związanych z pracami ziemnymi z właściwym organem ds. ochrony zabytków, w tym powiadamianie o zamiarze podjęcia prac ziemnych,
- 2) przeprowadzenie archeologicznych badań ratunkowych na terenie objętym realizacją prac ziemnych, na zasadach określonych przepisami szczególnymi dotyczącymi ochrony zabytków.

**§ 6.** Ustala się zasady obsługi komunikacyjnej.

1. Obsługa komunikacyjna w trakcie realizacji inwestycji z istniejących na obszarze opracowania dróg oraz z wykorzystaniem stref kontrolowanych i pasa montażowego.

2. Obsługa komunikacyjna w trakcie eksploatacji, związana z bieżącym monitoringiem, przez teren udostępnionej strefy kontrolowanej.

**§ 7.** Ustala się zasady obsługi w zakresie infrastruktury technicznej.

W przypadkach istniejących i projektowanych na trasie przebiegu gazociągu linii elektroenergetycznych i telekomunikacyjnych oraz innych linii i sieci infrastruktury podziemnej i naziemnej, ustala się konieczność opracowania projektów dotyczących eliminacji wzajemnych kolizji.

**§ 8.** Ustala się zasady zagospodarowania wynikające z przepisów odrębnych.

1. Sposób posadowienia gazociągu do ustalenia po przeprowadzeniu badań geologiczno-inżynierskich podłoża gruntowego.

2. Na obszarze bezpośredniego zagrożenia powodzią - nadbrzeżnego pasa morskich wód wewnętrznych realizacja gazociągu na zasadach określonych przepisami odrębnymi, przy współdziałaniu z właściwym organem administracji morskiej oraz organem ds. ochrony przeciwpowodziowej.

3. Przejście przez obszar wód morskich, realizowane na terenach objętych planem w nadbrzeżnym pasie morskich wód wewnętrznych oraz oznakowanie przebiegu gazociągu przy współdziałaniu z właściwym organem administracji morskiej.

4. Na terenie zalewowym - polderze na granicy obrębów Mokrzyca - Wolin 5 oraz na obszarze narażonym na niebezpieczeństwo powodzi - zagrożenia powodzią wodą 1-%, położonym przy brzegach cieśniny Dziwna, poniżej rzędnej 0,98 m n.p.m., oznaczonych na rysunku planu, narażonym na zalewanie lub podtapianie, na etapie realizacji i eksploatacji gazociągu konieczność uwzględnienia skutków wysokiego poziomu wody.

5. Ze względu na częściowy przebieg gazociągu w granicach Głównego Zbiornika Wód Podziemnych nr 102 - wyspa Wolin obowiązuje zachowanie rygorów zapobiegających zanieczyszczeniom gruntu i wód.

6. Na terenie ochrony pośredniej zewnętrznej ujęcia wód podziemnych w Wolinie obowiązują zachowanie rygorów zapobiegających zanieczyszczeniom gruntu i wód.

7. W zakresie przejścia gazociągu przez urządzenia melioracji wodnych podstawowych i szczegółowych ustala się:

- 1) przejścia przez tereny zmeliorowane przy współdziałaniu z właściwym organem do spraw melioracji i urządzeń wodnych;
- 2) po zakończeniu budowy przywrócić właściwe funkcjonowanie systemu melioracyjnego.

8. Odcinki gazociągu realizowane w gruntach nawodnionych i niestabilnych winny być zabezpieczone przed przemieszczaniem się.

9. W przypadku zbliżenia gazociągu lub skrzyżowania z liniami elektroenergetycznymi, wysokich, średnich i niskich napięć obowiązują zasady ustalone w przepisach odrębnych; w strefach linii wysokich i średnich napięć obowiązują ograniczenia w użytkowaniu i zagospodarowaniu w pasach o szerokościach ustalonych dla tych linii na podstawie aktualnie obowiązujących przepisów.

10. W przypadkach istniejących i projektowanych na trasie przebiegu gazociągu innych linii i sieci infrastruktury podziemnej i naziemnej, ustala się konieczność opracowania projektów dotyczących eliminacji wzajemnych kolizji, podlegających uzgodnieniu z właściwym operatorem.

**§ 9.** Dopuszcza się realizację uzupełniających urządzeń infrastruktury technicznej, wynikających z technicznych warunków realizacji sieci gazowej.

**§ 10.** Ustalenia zasad podziału terenu.

Dopuszcza się wydzielenia działek z przebiegiem gazociągu w pasach o szerokości 4,0 ÷ 12,0 m, z wyjątkiem przebiegów przez drogi, oraz scalenia w liniach wyznaczających strefę kontrolowaną.

## Rozdział 3

## Ustalenia szczegółowe

§ 11. Dla terenów elementarnych określonych na rysunku planu obowiązują następujące ustalenia:

<b>1. Ustalenia dla terenu o symbolu 1 ZL/G - powierzchnia 5,27 ha</b>	
1) przeznaczenie terenu	grunty leśne z przebiegiem gazociągu wysokiego ciśnienia;
2) zasady zabudowy i zagospodarowanie terenu	a) podziemny przebieg gazociągu wyznaczony osią przebiegu - wg rysunku planu, b) szerokość pasa montażowego – 2,0 i 4,0 m - wg rysunku planu;
3) ustalenia w zakresie ochrony środowiska	a) teren położony na specjalnym obszarze ochrony siedlisk Natura 2000 PLH 320019 „Wolin i Uznam” – obowiązują ustalenia wg § 4, b) teren położony w otulinie Wolińskiego Parku Narodowego – obowiązują ustalenia wg § 4, c) teren położony w proponowanym Obszarze Chronionego Krajobrazu „Chroniony Pas Nadmorski” – obowiązują ustalenia wg § 4, d) część terenu (patrz rysunek planu) położona w strefie miejsc rozrodu i stałego przebywania zwierząt gatunków chronionych – obowiązują ustalenia wg § 4.
4) ustalenia wynikające z przepisów odrębnych	a) część terenu (patrz rysunek planu) położona w granicach Głównego Zbiornika Wód Podziemnych nr 102 - wyspa Wolin - obowiązują ustalenia wg § 8, b) przebieg istniejącej napowietrznej linii elektroenergetycznej 110 kV - obowiązują ustalenia wg § 8.
<b>2. Ustalenia dla terenu o symbolu 2 R/G - powierzchnia 3,71 ha</b>	
1) przeznaczenie terenu	grunty rolne z przebiegiem gazociągu wysokiego ciśnienia;
2) zasady zabudowy i zagospodarowanie terenu	a) podziemny przebieg gazociągu wyznaczony osią przebiegu - wg rysunku planu, b) szerokość pasa montażowego – 4,0 i do 10,0 m - wg rysunku planu, c) na terenie istniejące drogi wewnętrzne obsługujące tereny rolnicze - patrz § 3;
3) ustalenia w zakresie ochrony środowiska	a) teren położony na specjalnym obszarze ochrony siedlisk Natura 2000 PLH 320019 „Wolin i Uznam” – obowiązują ustalenia wg § 4, b) część terenu (patrz rysunek planu) położona na obszarze Zespołu Przyrodniczo-Krajobrazowego „Klif nad Zalewem Szczecińskim” - obowiązują ustalenia wg § 4, c) teren położony w proponowanym Obszarze Chronionego Krajobrazu „Chroniony Pas Nadmorski” – obowiązują ustalenia wg § 4,
4) zasady dotyczące ochrony dziedzictwa kulturowego i zabytków	część terenu (patrz rysunek planu) objęta strefą W III ochrony konserwatorskiej stanowisk archeologicznych – obowiązują ustalenia wg § 5;
5) ustalenia wynikające z przepisów odrębnych	a) teren położony w granicach Głównego Zbiornika Wód Podziemnych nr 102 - wyspa Wolin - obowiązują ustalenia wg § 8, b) przebieg istniejących napowietrznych linii elektroenergetycznych 110 kV i 15 kV - obowiązują ustalenia wg § 8.
<b>3. Ustalenia dla terenu o symbolu 3 ZL/G - powierzchnia 0,04 ha</b>	
1) przeznaczenie terenu	część strefy kontrolowanej gazociągu wysokiego ciśnienia i część jednostronnego pasa montażowego na gruntach leśnych;
2) zasady zabudowy i zagospodarowanie terenu	szerokość pasa montażowego do 3,0 m - wg rysunku planu;
3) ustalenia w zakresie ochrony środowiska	teren położony na specjalnym obszarze ochrony siedlisk Natura 2000 PLH 320019 „Wolin i Uznam” - obowiązują ustalenia wg § 4.
4) zasady dotyczące ochrony dziedzictwa kulturowego i zabytków	część terenu (patrz rysunek planu) objęta strefą W III ochrony konserwatorskiej stanowisk archeologicznych – obowiązują ustalenia wg § 5;
5) ustalenia wynikające z przepisów odrębnych	teren położony w granicach Głównego Zbiornika Wód Podziemnych nr 102 - wyspa Wolin - obowiązują ustalenia wg § 8.



4. Ustalenia dla terenu o symbolu <b>4 ZL/G</b> - powierzchnia 0,01 ha	
1) przeznaczenie terenu	część strefy kontrolowanej gazociągu wysokiego ciśnienia i część jednostronnego pasa montażowego na gruntach leśnych;
2) zasady zabudowy i zagospodarowanie terenu	szerokość pasa montażowego do 2,0 m - wg rysunku planu.
3) ustalenia w zakresie ochrony środowiska	teren położony na specjalnym obszarze ochrony siedlisk Natura 2000 PLH 320019 „Wolin i Uznam” – obowiązują ustalenia wg § 4.
4) zasady dotyczące ochrony dziedzictwa kulturowego i zabytków	część terenu (patrz rysunek planu) objęta strefą W III ochrony konserwatorskiej stanowisk archeologicznych – obowiązują ustalenia wg § 5.
5) ustalenia wynikające z przepisów odrębnych	teren położony w granicach Głównego Zbiornika Wód Podziemnych nr 102 - wyspa Wolin - obowiązują ustalenia wg § 8.

5. Ustalenia dla terenu o symbolu <b>5 ZL/G</b> - powierzchnia 0,01 ha	
1) przeznaczenie terenu	część strefy kontrolowanej gazociągu wysokiego ciśnienia i część jednostronnego pasa montażowego na gruntach leśnych;
2) zasady zabudowy i zagospodarowanie terenu	szerokość pasa montażowego – 3,0 m - wg rysunku planu;
3) ustalenia w zakresie ochrony środowiska	a) teren położony na specjalnym obszarze ochrony siedlisk Natura 2000 PLH 320019 „Wolin i Uznam” – obowiązują ustalenia wg § 4, b) teren położony na obszarze Zespołu Przyrodniczo-Krajobrazowego „Klif nad Zalewem Szczecińskim” – obowiązują ustalenia wg § 4.
4) ustalenia wynikające z przepisów odrębnych	teren położony w granicach Głównego Zbiornika Wód Podziemnych nr 102 - wyspa Wolin - obowiązują ustalenia wg § 8.

6. Ustalenia dla terenu o symbolu <b>6 ZL/G</b> - powierzchnia 0,06 ha	
1) przeznaczenie terenu	grunty leśne z przebiegiem gazociągu wysokiego ciśnienia;
2) zasady zabudowy i zagospodarowanie terenu	szerokość pasa montażowego – 4,0 i 10,0 m - wg rysunku planu,
3) ustalenia w zakresie ochrony środowiska	teren położony na specjalnym obszarze ochrony siedlisk Natura 2000 PLH 320019 „Wolin i Uznam” – obowiązują ustalenia wg § 4.
4) ustalenia wynikające z przepisów odrębnych	teren położony w granicach Głównego Zbiornika Wód Podziemnych nr 102 - wyspa Wolin - obowiązują ustalenia wg § 8.

7. Ustalenia dla terenu o symbolu <b>7 R/G</b> - powierzchnia 2,11 ha	
1) przeznaczenie terenu	grunty rolne z przebiegiem gazociągu wysokiego ciśnienia;
2) zasady zabudowy i zagospodarowanie terenu	a) podziemny przebieg gazociągu wyznaczony osią przebiegu - wg rysunku planu, b) szerokość pasa montażowego – 4,0 i do 10,0 m - wg rysunku planu, c) na terenie realizacja przejścia metodą bezwykopową przez teren 01 KDE;
3) ustalenia w zakresie ochrony środowiska	a) teren położony na specjalnym obszarze ochrony siedlisk Natura 2000 PLH 320019 „Wolin i Uznam” – obowiązują ustalenia wg § 4, b) część terenu (patrz rysunek planu) położona na obszarze specjalnej ochrony ptaków PLB320009 „Zalew Szczeciński” – obowiązują ustalenia wg § 4, c) część terenu (patrz rysunek planu) położona na obszarze Zespołu Przyrodniczo-Krajobrazowego „Klif nad Zalewem Szczecińskim” – obowiązują ustalenia wg § 4, d) teren położony w proponowanym Obszarze Chronionego Krajobrazu „Chroniony Pas Nadmorski” – obowiązują ustalenia wg § 4;
4) ustalenia wynikające z przepisów odrębnych	a) część terenu (patrz rysunek planu) położona w granicach Głównego Zbiornika Wód Podziemnych nr 102 - wyspa Wolin - obowiązują ustalenia wg § 8, b) przebieg istniejących napowietrznych linii elektroenergetycznych 110 kV – obowiązują ustalenia wg § 8.

<b>8. Ustalenia dla terenu o symbolu 01 KDE - powierzchnia 0,10 ha</b>		
1)	przeznaczenie terenu	droga krajowa nr 3 klasy ekspresowej z przebiegiem gazociągu wysokiego ciśnienia;
2)	zasady zabudowy i zagospodarowanie terenu	a) podziemny przebieg gazociągu wyznaczony osią przebiegu - wg rysunku planu, b) realizacja gazociągu metodą bezwykopową w rurze osłonowej - zgodnie z odrębnymi przepisami i normami, c) szerokość pasa montażowego – 4,0 i 10,0 m - wg rysunku planu;
3)	ustalenia w zakresie ochrony środowiska	teren położony na specjalnym obszarze ochrony siedlisk Natura 2000 PLH 320019 „Wolin i Uznam” – obowiązują ustalenia wg § 4.
<b>9. Ustalenia dla terenu o symbolu 8 R/G - powierzchnia 0,91 ha</b>		
1)	przeznaczenie terenu	grunty rolne z przebiegiem gazociągu wysokiego ciśnienia;
2)	zasady zabudowy i zagospodarowanie terenu	a) podziemny przebieg gazociągu wyznaczony osią przebiegu - wg rysunku planu, b) szerokość pasa montażowego – 4,0 i 10,0 m - wg rysunku planu, c) na terenie istniejąca droga wewnętrzna obsługująca tereny rolnicze i leśne - patrz § 3;
3)	ustalenia w zakresie ochrony środowiska	a) teren położony na specjalnym obszarze ochrony siedlisk Natura 2000 PLH 320019 „Wolin i Uznam” – obowiązują ustalenia wg § 4, b) teren położony na obszarze Zespołu Przyrodniczo-Krajobrazowego „Góry Mokrzyckie” – obowiązują ustalenia wg § 4, c) teren położony w proponowanym Obszarze Chronionego Krajobrazu „Chroniony Pas Nadmorski” – obowiązują ustalenia wg § 4;
<b>10. Ustalenia dla terenu o symbolu 9 UT/G - powierzchnia 0,06 ha</b>		
1)	przeznaczenie terenu	teren zabudowy rekreacyjnej i komunikacji wewnętrznej z przebiegiem istniejącego i projektowanego gazociągu wysokiego ciśnienia;
2)	zasady zabudowy i zagospodarowanie terenu	a) zakaz zabudowy, z wyjątkiem gazociągu wysokiego ciśnienia oraz realizacji zjazdu i przyłączy infrastruktury technicznej na potrzeby terenu zabudowy rekreacyjnej poza obszarem opracowania planu, b) podziemny przebieg gazociągu wysokiego ciśnienia wyznaczony osią przebiegu - wg rysunku planu, c) szerokość pasa montażowego – 4,0 i 10,0 m - wg rysunku planu, d) na terenie droga wewnętrzna obsługująca tereny rolnicze i leśne oraz teren zabudowy rekreacyjnej - patrz § 3;
3)	ustalenia w zakresie ochrony środowiska	a) teren położony na specjalnym obszarze ochrony siedlisk Natura 2000 PLH 320019 „Wolin i Uznam” – obowiązują ustalenia wg § 4, b) teren położony na obszarze Zespołu Przyrodniczo-Krajobrazowego „Góry Mokrzyckie” – obowiązują ustalenia wg § 4, c) teren położony w proponowanym Obszarze Chronionego Krajobrazu „Chroniony Pas Nadmorski” – obowiązują ustalenia wg § 4;
<b>11. Ustalenia dla terenu o symbolu 10 ZL/G - powierzchnia 0,55 ha</b>		
1)	przeznaczenie terenu	grunty leśne z przebiegiem gazociągu wysokiego ciśnienia;
2)	zasady zabudowy i zagospodarowanie terenu	a) podziemny przebieg gazociągu wyznaczony osią przebiegu - wg rysunku planu, b) szerokość pasa montażowego – 2,0 i 4,0 m - wg rysunku planu;
3)	ustalenia w zakresie ochrony środowiska	a) teren położony na specjalnym obszarze ochrony siedlisk Natura 2000 PLH 320019 „Wolin i Uznam” – obowiązują ustalenia wg § 4, b) teren położony na obszarze Zespołu Przyrodniczo-Krajobrazowego „Góry Mokrzyckie” – obowiązują ustalenia wg § 4, c) teren położony w proponowanym Obszarze Chronionego Krajobrazu „Chroniony Pas Nadmorski” – obowiązują ustalenia wg § 4;
4)	ustalenia wynikające z przepisów odrębnych	przebieg istniejącej napowietrznej linii elektroenergetycznej 110 kV – obowiązują ustalenia wg § 8.



12. Ustalenia dla terenu o symbolu <b>11 R/G</b> - powierzchnia 7,19 ha		
1)	przeznaczenie terenu	grunty rolne z przebiegiem gazociągu wysokiego ciśnienia;
2)	zasady zabudowy i zagospodarowanie terenu	a) podziemny przebieg gazociągu wyznaczony osią przebiegu - wg rysunku planu, b) szerokość pasa montażowego – 4,0 i 10,0 m - wg rysunku planu, c) na terenie istniejące drogi wewnętrzne obsługujące tereny rolnicze - patrz § 3; d) na terenie realizacja przejścia metodą bezwykopową przez teren TZ,
3)	ustalenia w zakresie ochrony środowiska	a) teren położony na specjalnym obszarze ochrony siedlisk Natura 2000 PLH 320019 „Wolin i Uznam” – obowiązują ustalenia wg § 4, b) część terenu (patrz rysunek planu) położona na obszarze Zespołu Przyrodniczo-Krajobrazowego „Góry Mokrzyckie” – obowiązują ustalenia wg § 4, c) teren położony w proponowanym Obszarze Chronionego Krajobrazu „Chroniony Pas Nadmorski” – obowiązują ustalenia wg § 4;
4)	ustalenia wynikające z przepisów odrębnych	przebieg istniejących napowietrznych linii elektroenergetycznych 110 kV – obowiązują ustalenia wg § 8.

13. Ustalenia dla terenu o symbolu <b>TZ</b> teren zamknięty		
--	--	--

14. Ustalenia dla terenu o symbolu <b>12 R/G</b> - powierzchnia 2,36 ha		
1)	przeznaczenie terenu	grunty rolne z przebiegiem gazociągu wysokiego ciśnienia;
2)	zasady zabudowy i zagospodarowanie terenu	a) podziemny przebieg gazociągu wyznaczony osią przebiegu - wg rysunku planu, b) szerokość pasa montażowego – 4,0 i 10,0 m - wg rysunku planu, c) na terenie realizacja przejścia metodą bezwykopową przez teren TZ,
3)	ustalenia w zakresie ochrony środowiska	a) teren położony na specjalnym obszarze ochrony siedlisk Natura 2000 PLH 320019 „Wolin i Uznam” – obowiązują ustalenia wg § 4, b) część terenu (patrz rysunek planu) położona na obszarze przyrodniczo cennym – obowiązują ustalenia wg § 4, c) teren położony w proponowanym Obszarze Chronionego Krajobrazu „Chroniony Pas Nadmorski” – obowiązują ustalenia wg § 4;
4)	ustalenia wynikające z przepisów odrębnych	a) przebieg istniejącej napowietrznej linii elektroenergetycznej 15 kV – obowiązują ustalenia wg § 8, b) część terenu (patrz rysunek planu) położona na obszarze polderu – obowiązują ustalenia wg § 8, c) na terenie istniejące urządzenia melioracyjne, w tym melioracji podstawowych - kanał Płocin – obowiązują ustalenia wg § 8, d) - dopuszcza się realizację gazociągu metodą bezwykopową .

15. Ustalenia dla terenu o symbolu <b>02 KDD</b> - powierzchnia 0,04ha		
1)	przeznaczenie terenu	publiczna gminna droga klasy dojazdowej z przebiegiem gazociągu wysokiego ciśnienia;
2)	zasady zabudowy i zagospodarowanie terenu	a) podziemny przebieg gazociągu wyznaczony osią przebiegu - wg rysunku planu, b) szerokość pasa montażowego – 4,0 i 10,0 m - wg rysunku planu; c) uwzględnić możliwość zabezpieczenia gazociągu przed ewentualnymi uszkodzeniami powodowanymi ruchem pojazdów;
3)	ustalenia w zakresie ochrony środowiska	a) teren położony na specjalnym obszarze ochrony siedlisk Natura 2000 PLH 320019 „Wolin i Uznam” – obowiązują ustalenia wg § 4, b) teren położony w proponowanym Obszarze Chronionego Krajobrazu „Chroniony Pas Nadmorski” – obowiązują ustalenia wg § 4.

<b>16. Ustalenia dla terenu o symbolu 13 R/G - powierzchnia 1,74 ha</b>		
1)	przeznaczenie terenu	grunty rolne z przebiegiem gazociągu wysokiego ciśnienia;
2)	zasady zabudowy i zagospodarowanie terenu	a) podziemny przebieg gazociągu wyznaczony osią przebiegu - wg rysunku planu, b) szerokość pasa montażowego – 4,0 i 10,0 m - wg rysunku planu, c) na terenie realizacja przejścia metodą bezwykopową przez teren 03 KDZ; d) na terenie istniejące droga wewnętrzna obsługujące tereny rolnicze - patrz § 3;
3)	ustalenia w zakresie ochrony środowiska	a) teren położony na specjalnym obszarze ochrony siedlisk Natura 2000 PLH 320019 „Wolin i Uznam” – obowiązują ustalenia wg § 4, b) część terenu (patrz rysunek planu) położona na obszarze przyrodniczo cennym – obowiązują ustalenia wg § 4, c) teren położony w proponowanym Obszarze Chronionego Krajobrazu „Chroniony Pas Nadmorski” – obowiązują ustalenia wg § 4;
4)	zasady dotyczące ochrony dziedzictwa kulturowego i zabytków	części terenu (patrz rysunek planu) objęte strefą W III ochrony konserwatorskiej stanowisk archeologicznych – obowiązują ustalenia wg § 5;
5)	ustalenia wynikające z przepisów odrębnych	a) przebieg istniejących napowietrznych linii elektroenergetycznych 110 kV – obowiązują ustalenia wg § 8, b) przebieg istniejących napowietrznych linii elektroenergetycznych 15 kV – obowiązują ustalenia wg § 8, c) na terenie istniejące urządzenia melioracyjne – obowiązują ustalenia wg § 8.

<b>17. Ustalenia dla terenu o symbolu 03 KDZ - powierzchnia 0,06 ha</b>		
1)	przeznaczenie terenu	publiczna droga powiatowa nr 0003Z klasy zbiorczej z przebiegiem gazociągu wysokiego ciśnienia;
2)	zasady zabudowy i zagospodarowanie terenu	a) podziemny przebieg gazociągu wyznaczony osią przebiegu - wg rysunku planu, b) realizację gazociągu metodą bezwykopową w rurze osłonowej na całej długości przebiegu, zgodnie z odrębnymi przepisami i normami, c) szerokość pasa montażowego – 4,0 i 10,0 m - wg rysunku planu.
3)	ustalenia w zakresie ochrony środowiska	a) teren położony na specjalnym obszarze ochrony siedlisk Natura 2000 PLH 320019 „Wolin i Uznam” – obowiązują ustalenia wg § 4, b) teren położony w proponowanym Obszarze Chronionego Krajobrazu „Chroniony Pas Nadmorski” – obowiązują ustalenia wg § 4.

<b>18. Ustalenia dla terenu o symbolu 14 R/G - powierzchnia 2,38 ha</b>		
1)	przeznaczenie terenu	grunty rolne z przebiegiem gazociągu wysokiego ciśnienia;
2)	zasady zabudowy i zagospodarowanie terenu	a) podziemny przebieg gazociągu wyznaczony osią przebiegu - wg rysunku planu, b) szerokość pasa montażowego – 4,0 i do 10,0 m - wg rysunku planu, c) na terenie istniejące drogi wewnętrzne obsługujące tereny rolnicze - patrz § 3, d) na terenie realizacja przejścia metodą bezwykopową przez teren 03 KDZ;
3)	ustalenia w zakresie ochrony środowiska	a) teren położony na specjalnym obszarze ochrony siedlisk Natura 2000 PLH 320019 „Wolin i Uznam” – obowiązują ustalenia wg § 4, b) część terenu (patrz rysunek planu) położona na obszarze specjalnej ochrony ptaków Natura 2000 PLB320011 „Zalew Kamieński i Dziwna” – obowiązują ustalenia wg § 4, c) teren położony na proponowanym Obszarze Chronionego Krajobrazu „Chroniony Pas Nadmorski” – obowiązują ustalenia wg § 4;
4)	zasady dotyczące ochrony dziedzictwa kulturowego i zabytków	części terenu (patrz rysunek planu) objęta strefą W II ochrony konserwatorskiej stanowisk archeologicznych – obowiązują ustalenia wg § 5;
5)	ustalenia wynikające z przepisów odrębnych	a) część terenu (patrz rysunek planu) położona w granicach terenu ochrony pośredniej zewnętrznej ujęcia wód podziemnych w Wolinie - obowiązują ustalenia wg § 8, b) przebieg istniejącej napowietrznej linii elektroenergetycznych 15 kV – obowiązują ustalenia wg § 8.



19. Ustalenia dla terenu o symbolu <b>04 KDD</b> - powierzchnia 0,18 ha		
1)	przeznaczenie terenu	publiczna gminna droga klasy dojazdowej z częścią strefy kontrolowanej i pasa montażowego przebiegu gazociągu wysokiego ciśnienia;
2)	zasady zabudowy i zagospodarowanie terenu	a) podziemny przebieg gazociągu wyznaczony osią przebiegu - wg rysunku planu, b) szerokość pasa montażowego – do 4,0 i do 10,0 m - wg rysunku planu; c) uwzględnić możliwość zabezpieczenia gazociągu przed ewentualnymi uszkodzeniami powodowanymi ruchem pojazdów;
3)	ustalenia w zakresie ochrony środowiska	a) teren położony na specjalnym obszarze ochrony siedlisk Natura 2000 PLH 320019 „Wolin i Uznam” – obowiązują ustalenia wg § 4, b) teren położony na obszarze specjalnej ochrony ptaków Natura 2000 PLB320011 „Zalew Kamieński i Dziwna” – obowiązują ustalenia wg § 4, c) teren położony w proponowanym Obszarze Chronionego Krajobrazu „Chroniony Pas Nadmorski” – obowiązują ustalenia wg § 4;
4)	zasady dotyczące ochrony dziedzictwa kulturowego i zabytków	teren objęty strefą W II ochrony konserwatorskiej stanowisk archeologicznych – obowiązują ustalenia wg § 5;
5)	ustalenia wynikające z przepisów odrębnych	teren położony w granicach terenu ochrony pośredniej zewnętrznej ujęcia wód podziemnych w Wolinie - obowiązują ustalenia wg § 8.

20. Ustalenia dla terenu o symbolu <b>15 R/G</b> - powierzchnia 0,97 ha		
1)	przeznaczenie terenu	grunty rolne z przebiegiem gazociągu wysokiego ciśnienia;
2)	zasady zabudowy i zagospodarowanie terenu	a) podziemny przebieg gazociągu wyznaczony osią przebiegu - wg rysunku planu, b) szerokość pasa montażowego – 4,0 i 10,0 m - wg rysunku planu, c) na terenie realizacja przejścia metodą bezwykopową przez cieśninę Dziwna – poza obszarem opracowania;
3)	ustalenia w zakresie ochrony środowiska	a) część terenu (patrz rysunek planu) położona na specjalnym obszarze ochrony siedlisk Natura 2000 PLH 320019 „Wolin i Uznam” - obowiązują ustalenia wg § 4, b) teren położony na obszarze specjalnej ochrony ptaków Natura 2000 PLB320011 „Zalew Kamieński i Dziwna” – obowiązują ustalenia wg § 4, c) część terenu (patrz rysunek planu) położona na obszarze przyrodniczo cennym – obowiązują ustalenia wg § 4, d) teren położony na proponowanym Obszarze Chronionego Krajobrazu „Chroniony Pas Nadmorski” – obowiązują ustalenia wg § 4;
4)	zasady dotyczące ochrony dziedzictwa kulturowego i zabytków	teren objęty strefą W II i W III ochrony konserwatorskiej stanowisk archeologicznych – obowiązują ustalenia wg § 5;
5)	ustalenia wynikające z przepisów odrębnych	a) teren położony na obszarze nadbrzeżnego pasa morskich wód wewnętrznych - obszarze bezpośredniego zagrożenia powodzią - obowiązują ustalenia wg § 8, b) część terenu (patrz rysunek planu) położona na obszarze narażonym na niebezpieczeństwo powodzi – obowiązują ustalenia wg § 8, c) teren położony w granicach terenu ochrony pośredniej zewnętrznej ujęcia wód podziemnych w Wolinie - obowiązują ustalenia wg § 8, d) przebieg istniejących napowietrznych linii elektroenergetycznych 15 kV – obowiązują ustalenia wg § 8.

21. Ustalenia dla terenu o symbolu <b>16 R/G</b> - powierzchnia 0,60 ha		
1)	przeznaczenie terenu	grunty rolne z przebiegiem gazociągu wysokiego ciśnienia;
2)	zasady zabudowy i zagospodarowanie terenu	a) podziemny przebieg gazociągu wyznaczony osią przebiegu - wg rysunku planu, b) szerokość pasa montażowego – 4,0 i 10,0 m - wg rysunku planu, c) na terenie realizacja przejścia metodą bezwykopową przez cieśninę Dziwna – poza obszarem opracowania oraz przez teren 05 KDZ;
3)	ustalenia w zakresie ochrony środowiska	teren położony na obszarze specjalnej ochrony ptaków Natura 2000 PLB320011 „Zalew Kamieński i Dziwna” – obowiązują ustalenia wg § 4;
4)	zasady dotyczące ochrony dziedzictwa kulturowego i zabytków	część terenu (patrz rysunek planu) objęta strefą W III ochrony konserwatorskiej stanowisk archeologicznych – obowiązują ustalenia wg § 5;
5)	ustalenia wynikające z przepisów odrębnych	a) teren położony na obszarze nadbrzeżnego pasa morskich wód wewnętrznych - obszarze bezpośredniego zagrożenia powodzią - obowiązują ustalenia wg § 8, b) część terenu (patrz rysunek planu) położona na obszarze narażonym na niebezpieczeństwo powodzi – obowiązują ustalenia wg § 8.

<b>22. Ustalenia dla terenu o symbolu 05 KDZ - powierzchnia 0,08 ha</b>		
1)	przeznaczenie terenu	publiczna droga powiatowa nr 0012Z klasy zbiorczej z przebiegiem gazociągu wysokiego ciśnienia;
2)	zasady zabudowy i zagospodarowanie terenu	a) podziemny przebieg gazociągu wyznaczony osią przebiegu - wg rysunku planu, b) realizację gazociągu metodą bezwykopową w rurze osłonowej na całej długości przebiegu, zgodnie z odrębnymi przepisami i normami, c) szerokość pasa montażowego – 4,0 i 10,0 m - wg rysunku planu.
3)	ustalenia w zakresie ochrony środowiska	a) teren położony na specjalnym obszarze ochrony siedlisk Natura 2000 PLH 320019 „Wolin i Uznam” – obowiązują ustalenia wg § 4, b) teren położony w proponowanym Obszarze Chronionego Krajobrazu „Chroniony Pas Nadmorski” – obowiązują ustalenia wg § 4.
<b>23. Ustalenia dla terenu o symbolu 17 R/G - powierzchnia 4,65 ha</b>		
1)	przeznaczenie terenu	grunty rolne z przebiegiem gazociągu wysokiego ciśnienia;
2)	zasady zabudowy i zagospodarowanie terenu	a) podziemny przebieg gazociągu wyznaczony osią przebiegu - wg rysunku planu, b) szerokość pasa montażowego – 4,0 i 10,0 m - wg rysunku planu, c) na terenie realizacja przejścia metodą bezwykopową przez teren 05 KDZ oraz dopuszczalna realizacja przejścia przez teren TZ i 06 KDE;
3)	zasady dotyczące ochrony dziedzictwa kulturowego i zabytków	część teren (patrz rysunek planu) objęta strefą W III ochrony konserwatorskiej stanowisk archeologicznych – obowiązują ustalenia wg § 5;
4)	ustalenia wynikające z przepisów odrębnych	a) przebieg istniejących napowietrznych linii elektroenergetycznych 220 kV, 110 kV, 15 kV – obowiązują ustalenia wg § 8. b) przebieg projektowanych napowietrznych linii elektroenergetycznych 220 kV, 110 kV – obowiązują ustalenia wg § 8.
<b>24. Ustalenia dla terenu o symbolu TZ teren zamknięty</b>		
<b>25. Ustalenia dla terenu o symbolu 06 KDE - powierzchnia 0,06 ha</b>		
1)	przeznaczenie terenu	droga krajowa nr 3 klasy ekspresowej z przebiegiem gazociągu wysokiego ciśnienia;
2)	zasady zabudowy i zagospodarowanie terenu	a) podziemny przebieg gazociągu wyznaczony osią przebiegu - wg rysunku planu, b) realizację gazociągu metodą bezwykopową w rurze osłonowej - zgodnie z odrębnymi przepisami i normami, c) szerokość pasa montażowego – 4,0 i 10,0 m - wg rysunku planu.
<b>26. Ustalenia dla terenu o symbolu 18 R/G - powierzchnia 2,87 ha</b>		
1)	przeznaczenie terenu	grunty rolne z przebiegiem gazociągu wysokiego ciśnienia;
2)	zasady zabudowy i zagospodarowanie terenu	a) podziemny przebieg gazociągu wyznaczony osią przebiegu - wg rysunku planu, b) szerokość pasa montażowego – 4,0 i do 10,0 m - wg rysunku planu, c) na terenie realizacja przejścia metodą bezwykopową przez teren 06 KDE i TZ;
3)	ustalenia w zakresie ochrony środowiska	teren położony na obszarze specjalnej ochrony ptaków Natura 2000 PLB320009 „Zalew Szczeciński” – obowiązują ustalenia wg § 4;
4)	ustalenia wynikające z przepisów odrębnych	a) przebieg istniejących napowietrznych linii elektroenergetycznych 110 kV – obowiązują ustalenia wg § 8, b) na terenie istniejące urządzenia melioracyjne - kanały melioracyjne – obowiązują ustalenia wg § 8.
<b>27. Ustalenia dla terenu o symbolu 07 KDD - powierzchnia 0,06 ha</b>		
1)	przeznaczenie terenu	publiczna gminna droga klasy dojazdowej z przebiegiem gazociągu wysokiego ciśnienia;
2)	zasady zabudowy i zagospodarowanie terenu	a) podziemny przebieg gazociągu wyznaczony osią przebiegu - wg rysunku planu, b) szerokość pasa montażowego – 4,0 i 10,0 m - wg rysunku planu; c) uwzględnić możliwość zabezpieczenia gazociągu przed ewentualnymi uszkodzeniami powodowanymi ruchem pojazdów;
3)	ustalenia w zakresie ochrony środowiska	teren położony na obszarze specjalnej ochrony ptaków Natura 2000 PLB320009 „Zalew Szczeciński” – obowiązują ustalenia wg § 4;
4)	ustalenia wynikające z przepisów odrębnych	przebieg istniejącej napowietrznej linii elektroenergetycznej 15 kV - obowiązują ustalenia wg § 8.



28. Ustalenia dla terenu o symbolu <b>19 R/G</b> - powierzchnia 1,54 ha		
1)	przeznaczenie terenu	grunty rolne z przebiegiem gazociągu wysokiego ciśnienia;
2)	zasady zabudowy i zagospodarowania terenu	a) podziemny przebieg gazociągu wyznaczony osią przebiegu - wg rysunku planu, b) szerokość pasa montażowego – 4,0 i do 10,0 m - wg rysunku planu, c) na terenie realizacja przejścia metodą bezwykopową przez teren 08 KDZ;
3)	ustalenia w zakresie ochrony środowiska	teren położony na obszarze specjalnej ochrony ptaków Natura 2000 PLB320009 „Zalew Szczeciński” – obowiązują ustalenia wg § 4;
4)	zasady dotyczące ochrony dziedzictwa kulturowego i zabytków	część terenu (patrz rysunek planu) objęta strefą W III ochrony konserwatorskiej stanowisk archeologicznych – obowiązują ustalenia wg § 5;
5)	ustalenia wynikające z przepisów odrębnych	a) przebieg istniejącej napowietrznej linii elektroenergetycznej 15 kV – obowiązują ustalenia wg § 8, b) na terenie istniejące urządzenia melioracyjne - kanał melioracyjny – obowiązują ustalenia wg § 8.
29. Ustalenia dla terenu o symbolu <b>08 KDZ</b> - powierzchnia 0,06 ha		
1)	przeznaczenie terenu	publiczna droga powiatowa nr 0016Z klasy zbiorczej z przebiegiem gazociągu wysokiego ciśnienia;
2)	zasady zabudowy i zagospodarowania terenu	a) podziemny przebieg gazociągu wyznaczony osią przebiegu - wg rysunku planu, b) realizację gazociągu metodą bezwykopową w rurze osłonowej na całej długości przebiegu, zgodnie z odrębnymi przepisami i normami, c) szerokość pasa montażowego – 4,0 i 10,0 m - wg rysunku planu.
3)	ustalenia w zakresie ochrony środowiska	teren położony na obszarze specjalnej ochrony ptaków Natura 2000 PLB320009 „Zalew Szczeciński” – obowiązują ustalenia wg § 4.
30. Ustalenia dla terenu o symbolu <b>20 R/G</b> - powierzchnia 5,83 ha		
1)	przeznaczenie terenu	grunty rolne z przebiegiem gazociągu wysokiego ciśnienia;
2)	zasady zabudowy i zagospodarowania terenu	a) podziemny przebieg gazociągu wyznaczony osią przebiegu - wg rysunku planu, b) szerokość pasa montażowego – 4,0 i do 10,0 m - wg rysunku planu, c) na terenie istniejące drogi wewnętrzne obsługujące tereny rolnicze - patrz § 3, d) na terenie realizacja przejścia metodą bezwykopową przez teren 08 KDZ;
3)	ustalenia w zakresie ochrony środowiska	teren położony na obszarze specjalnej ochrony ptaków Natura 2000 PLB320009 „Zalew Szczeciński” – obowiązują ustalenia wg § 4;
4)	zasady dotyczące ochrony dziedzictwa kulturowego i zabytków	część terenu (patrz rysunek planu) objęta strefą W III ochrony konserwatorskiej stanowisk archeologicznych – obowiązują ustalenia wg § 5;
5)	ustalenia wynikające z przepisów odrębnych	na terenie istniejące urządzenia melioracyjne - kanał melioracyjny – obowiązują ustalenia wg § 8.
31. Ustalenia dla terenu o symbolu <b>09 KDD</b> - powierzchnia 0,04 ha		
1)	przeznaczenie terenu	publiczna gminna droga klasy dojazdowej z przebiegiem gazociągu wysokiego ciśnienia;
2)	zasady zabudowy i zagospodarowania terenu	a) podziemny przebieg gazociągu wyznaczony osią przebiegu - wg rysunku planu, b) szerokość pasa montażowego – 4,0 i 10,0 m - wg rysunku planu; c) uwzględnić możliwość zabezpieczenia gazociągu przed ewentualnymi uszkodzeniami powodowanymi ruchem pojazdów;
3)	ustalenia w zakresie ochrony środowiska	teren położony na obszarze specjalnej ochrony ptaków Natura 2000 PLB320009 „Zalew Szczeciński” – obowiązują ustalenia wg § 4.
32. Ustalenia dla terenu o symbolu <b>21 R/G</b> - powierzchnia 5,10 ha		
1)	przeznaczenie terenu	grunty rolne z przebiegiem gazociągu wysokiego ciśnienia;
2)	zasady zabudowy i zagospodarowania terenu	a) podziemny przebieg gazociągu wyznaczony osią przebiegu - wg rysunku planu, b) szerokość pasa montażowego – 4,0 i do 10,0 m - wg rysunku planu, c) na terenie realizacja przejścia metodą bezwykopową przez teren 010 KDZ;
3)	ustalenia w zakresie ochrony środowiska	teren położony na obszarze specjalnej ochrony ptaków Natura 2000 PLB320009 „Zalew Szczeciński” – obowiązują ustalenia wg § 4;
4)	zasady dotyczące ochrony dziedzictwa kulturowego i zabytków	części terenu (patrz rysunek planu) objęte strefą W III ochrony konserwatorskiej stanowisk archeologicznych – obowiązują ustalenia wg § 5;
5)	ustalenia wynikające z przepisów odrębnych	na terenie istniejące urządzenia melioracyjne – obowiązują ustalenia wg § 8.

33. Ustalenia dla terenu o symbolu <b>010 KDZ</b> - powierzchnia 0,05 ha		
1)	przeznaczenie terenu	publiczna droga powiatowa nr 0016Z klasy zbiorczej z przebiegiem gazociągu wysokiego ciśnienia;
2)	zasady zabudowy i zagospodarowanie terenu	a) podziemny przebieg gazociągu wyznaczony osią przebiegu - wg rysunku planu, b) realizację gazociągu metodą bezwykopową w rurze osłonowej na całej długości przebiegu, zgodnie z odrębnymi przepisami i normami, c) szerokość pasa montażowego – 4,0 i 10,0 m - wg rysunku planu.
3)	ustalenia w zakresie ochrony środowiska	teren położony na obszarze specjalnej ochrony ptaków Natura 2000 PLB320009 „Zalew Szczeciński” – obowiązują ustalenia wg § 4.

34. Ustalenia dla terenu o symbolu <b>22 R/G</b> - powierzchnia 3,61 ha		
1)	przeznaczenie terenu	grunty rolne z przebiegiem gazociągu wysokiego ciśnienia;
2)	zasady zabudowy i zagospodarowanie terenu	a) podziemny przebieg gazociągu wyznaczony osią przebiegu - wg rysunku planu, b) szerokość pasa montażowego – 4,0 i do 10,0 m - wg rysunku planu, c) na terenie istniejąca droga wewnętrzna obsługująca tereny rolnicze - patrz § 3, d) na terenie realizacja przejścia metodą bezwykopową przez teren 010 KDZ;
3)	ustalenia w zakresie ochrony środowiska	teren położony na obszarze specjalnej ochrony ptaków Natura 2000 PLB320009 „Zalew Szczeciński” – obowiązują ustalenia wg § 4.

35. Ustalenia dla terenu o symbolu <b>011 KDD</b> - powierzchnia 0,03 ha		
1)	przeznaczenie terenu	publiczna gminna droga klasy dojazdowej z przebiegiem gazociągu wysokiego ciśnienia;
2)	zasady zabudowy i zagospodarowanie terenu	a) podziemny przebieg gazociągu wyznaczony osią przebiegu - wg rysunku planu, b) szerokość pasa montażowego – 4,0 i 10,0 m - wg rysunku planu; c) uwzględnić możliwość zabezpieczenia gazociągu przed ewentualnymi uszkodzeniami powodowanymi ruchem pojazdów;
3)	ustalenia w zakresie ochrony środowiska	teren położony na obszarze specjalnej ochrony ptaków Natura 2000 PLB320009 „Zalew Szczeciński” – obowiązują ustalenia wg § 4.

36. Ustalenia dla terenu o symbolu <b>23 R/G</b> - powierzchnia 4,65 ha		
1)	przeznaczenie terenu	grunty rolne z przebiegiem gazociągu wysokiego ciśnienia;
2)	zasady zabudowy i zagospodarowanie terenu	a) podziemny przebieg gazociągu wyznaczony osią przebiegu - wg rysunku planu, b) szerokość pasa montażowego – 4,0 i do 10,0 m - wg rysunku planu, c) na terenie istniejące drogi wewnętrzne obsługujące tereny rolnicze - patrz § 3, d) na terenie realizacja przejścia metodą bezwykopową przez teren 012 KDZ;
3)	ustalenia w zakresie ochrony środowiska	a) część terenu (patrz rysunek planu) położona na obszarze specjalnej ochrony ptaków Natura 2000 PLB320009 „Zalew Szczeciński” – obowiązują ustalenia wg § 4, b) część terenu (patrz rysunek planu) położona na obszarze specjalnej ochrony ptaków Natura 2000 PLB 320012 „Puszcza Goleniowska” – obowiązują ustalenia wg § 4;
4)	zasady dotyczące ochrony dziedzictwa kulturowego i zabytków	a) część terenu (patrz rysunek planu) objęte strefą W II ochrony konserwatorskiej stanowisk archeologicznych – obowiązują ustalenia wg § 5, b) część terenu (patrz rysunek planu) objęte strefą W III ochrony konserwatorskiej stanowisk archeologicznych – obowiązują ustalenia wg § 5;
5)	ustalenia wynikające z przepisów odrębnych	a) przebieg projektowanych napowietrznych linii elektroenergetycznych 220 kV i 110 kV – obowiązują ustalenia wg § 8, b) na terenie istniejące urządzenia melioracyjne, w tym melioracji podstawowych - kanał Siniechowo – obowiązują ustalenia wg § 8, - dopuszcza się realizację gazociągu metodą bezwykopową.

37. Ustalenia dla terenu o symbolu <b>23a ZL/G</b> - powierzchnia 0,005 ha		
1)	przeznaczenie terenu	część strefy kontrolowanej gazociągu wysokiego ciśnienia i jednostronny pas montażowy na gruntach leśnych;
2)	zasady zabudowy i zagospodarowanie terenu	a) szerokość pasa montażowego – do 2,0 m - wg rysunku planu, b) na terenie realizacja przejścia metodą bezwykopową przez teren 012 KDZ;
3)	ustalenia w zakresie ochrony środowiska	teren położony na obszarze specjalnej ochrony ptaków Natura 2000 PLB 320012 „Puszcza Goleniowska” – obowiązują ustalenia wg § 4.



<b>38. Ustalenia dla terenu o symbolu 012 KDZ - powierzchnia 0,18 ha</b>		
1)	przeznaczenie terenu	publiczna droga powiatowa nr 0010Z klasy zbiorczej z przebiegiem gazociągu wysokiego ciśnienia;
2)	zasady zabudowy i zagospodarowania terenu	a) podziemny przebieg gazociągu wyznaczony osią przebiegu - wg rysunku planu, b) realizację gazociągu metodą bezwykopową w rurze osłonowej na całej długości przebiegu, zgodnie z odrębnymi przepisami i normami, c) na odcinku drogi - wg rysunku planu - pas montażowy o szerokości do 6,0 m, d) szerokość pasa montażowego przejścia pod drogą - 4,0 i 10,0 m - wg rysunku planu;
3)	ustalenia wynikające z przepisów odrębnych	w liniach rozgraniczających drogi przebieg kanału Siniechowo melioracji podstawowych - obowiązują ustalenia wg § 8, - dopuszcza się realizację gazociągu metodą bezwykopową.

<b>39. Ustalenia dla terenu o symbolu 24 ZL/G - powierzchnia 1,72 ha</b>		
1)	przeznaczenie terenu	grunty leśne z przebiegiem gazociągu wysokiego ciśnienia;
2)	zasady zabudowy i zagospodarowania terenu	a) podziemny przebieg gazociągu wyznaczony osią przebiegu - wg rysunku planu, b) szerokość pasa montażowego - 2,0 i 4,0 m - wg rysunku planu, c) na terenie realizacja przejścia metodą bezwykopową przez teren 012 KDZ;
3)	ustalenia w zakresie ochrony środowiska	teren położony na obszarze specjalnej ochrony ptaków Natura 2000 PLB 320007 „Łąki Skoszewskie” - obowiązują ustalenia wg § 4.

<b>40. Ustalenia dla terenu o symbolu 25 R/G - powierzchnia 2,06 ha</b>		
1)	przeznaczenie terenu	grunty rolne z przebiegiem gazociągu wysokiego ciśnienia;
2)	zasady zabudowy i zagospodarowania terenu	a) podziemny przebieg gazociągu wyznaczony osią przebiegu - wg rysunku planu, b) szerokość pasa montażowego - 4,0 i 10,0 m - wg rysunku planu,
3)	ustalenia w zakresie ochrony środowiska	teren położony na obszarze specjalnej ochrony ptaków Natura 2000 PLB 320007 „Łąki Skoszewskie” - obowiązują ustalenia wg § 4;
4)	ustalenia wynikające z przepisów odrębnych	na terenie istniejące urządzenia melioracyjne, w tym melioracji podstawowych - kanał Siniechowo - obowiązują ustalenia wg § 8, - dopuszcza się realizację gazociągu metodą bezwykopową.

## Rozdział 4

### Postanowienia końcowe

§ 12. 1. Zmienia się przeznaczenie 5,71 ha gruntów leśnych Skarbu Państwa na cele nieleśne, za zgodą ZS-W-2120-74-4/2010 Ministra Środowiska z dnia 15 września 2010 r., w tym:

- 1) 0,33 ha do trwałego wyłączenia z produkcji leśnej;
- 2) 5,38 ha do wyłączenia z produkcji leśnej na czas budowy gazociągu.

2. Zmienia się przeznaczenie 0,1613 ha gruntów leśnych nie będących własnością Skarbu Państwa na cele nieleśne, za zgodą WRiOŚ-IV-6140-2/10 Marszałka Województwa Zachodniopomorskiego z dnia 18 marca 2010 r., w tym:

- 1) 0,0195 ha do trwałego wyłączenia z produkcji leśnej;
- 2) 0,1418 ha do wyłączenia z produkcji leśnej na czas budowy gazociągu.

3. Na czas budowy gazociągu zmienia się przeznaczenie 16,5617 ha gruntów rolnych kl. III, za zgodą GZ.tr.057-602-37/10 Ministra Rolnictwa i Rozwoju Wsi z dnia 14 kwietnia 2010 r.

§ 13. Tracą moc ustalenia miejscowego planu zagospodarowania przestrzennego gminy Wolin, przyjętego uchwałą Nr VII/56/03 Rady Miejskiej w Wolinie z dnia 31 marca 2003 r. (Dziennik Urzędowy Województwa Zachodniopomorskiego z 2003 r. Nr 38, poz. 606) w części dotyczącej terenu objętego niniejszą uchwałą.

§ 14. Ustala się stawkę opłaty, o której mowa w art. 36 ustawy z dnia 27 marca 2003 r. o planowaniu i zagospodarowaniu przestrzennym, w wysokości 0%.

§ 15. Do czasu realizacji ustaleń niniejszego planu dopuszcza się dotychczasowe zagospodarowanie terenu.

§ 16. Wykonanie niniejszej uchwały powierza się Burmistrzowi Wolina.

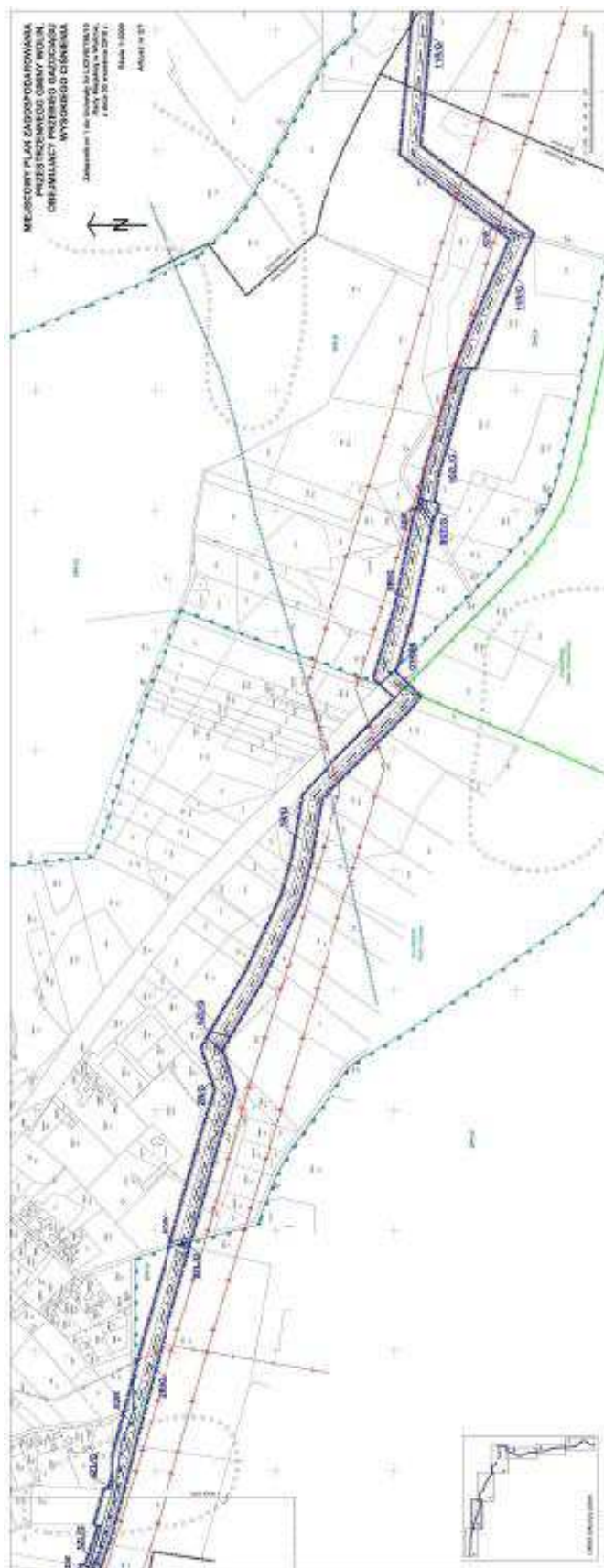
§ 17. Uchwała wchodzi w życie po upływie 30 dni od dnia ogłoszenia jej w Dzienniku Urzędowym Województwa Zachodniopomorskiego oraz podlega publikacji na stronie internetowej Urzędu Miejskiego Wolin.

Przewodnicząca Rady Miejskiej

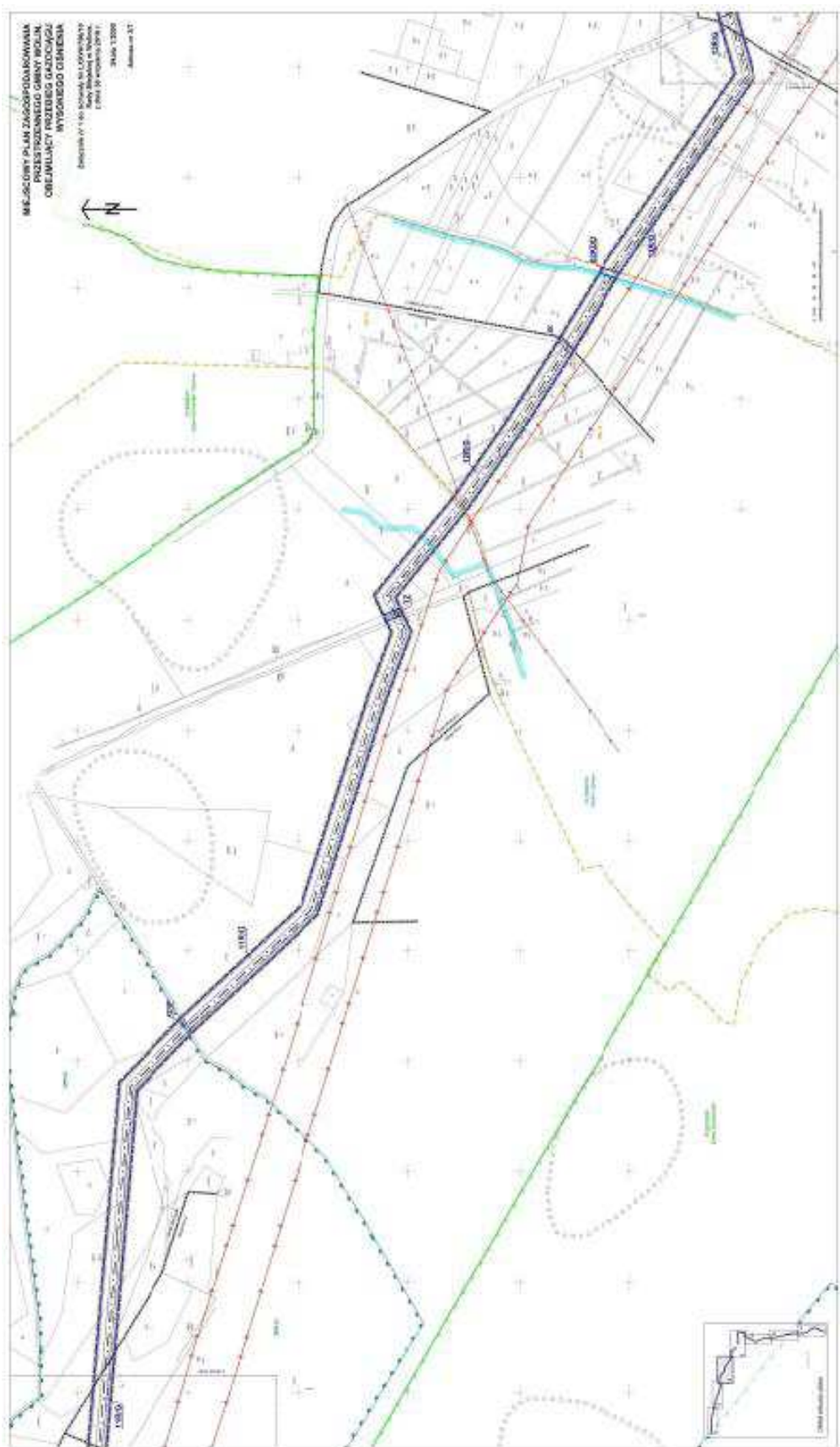
**Ewa Halicka**



**Załącznik nr 1 arkusz nr 2**  
do uchwały Nr LXXVII/756/10  
Rady Miejskiej w Wolinie  
z dnia 30 września 2010 r.

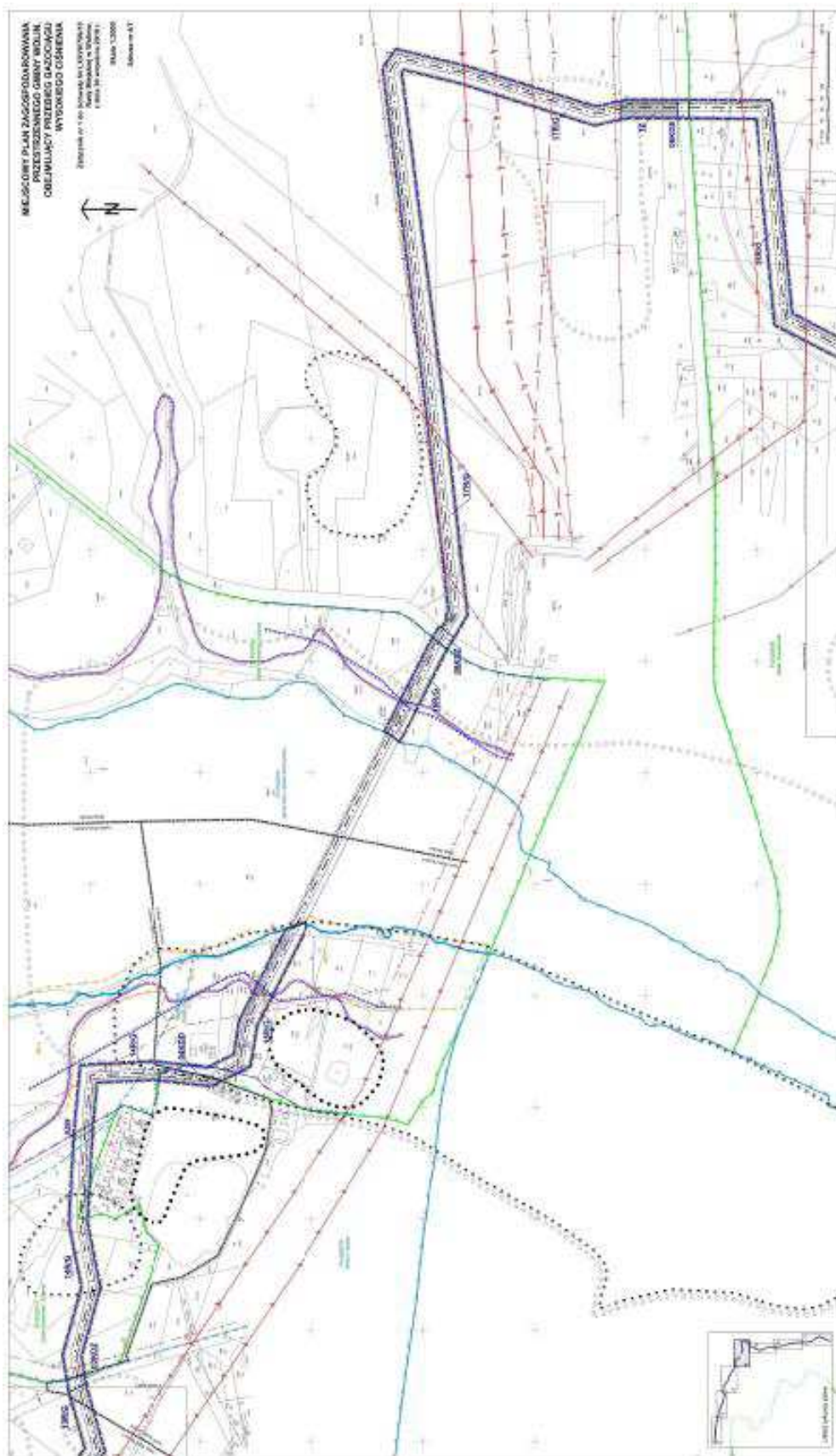


**Załącznik nr 1 arkusz nr 3**  
do uchwały Nr LXXVII/756/10  
Rady Miejskiej w Wolinie  
z dnia 30 września 2010 r.





**Załącznik nr 1 arkusz nr 4**  
 do uchwały Nr LXXVII/756/10  
 Rady Miejskiej w Wolinie  
 z dnia 30 września 2010 r.

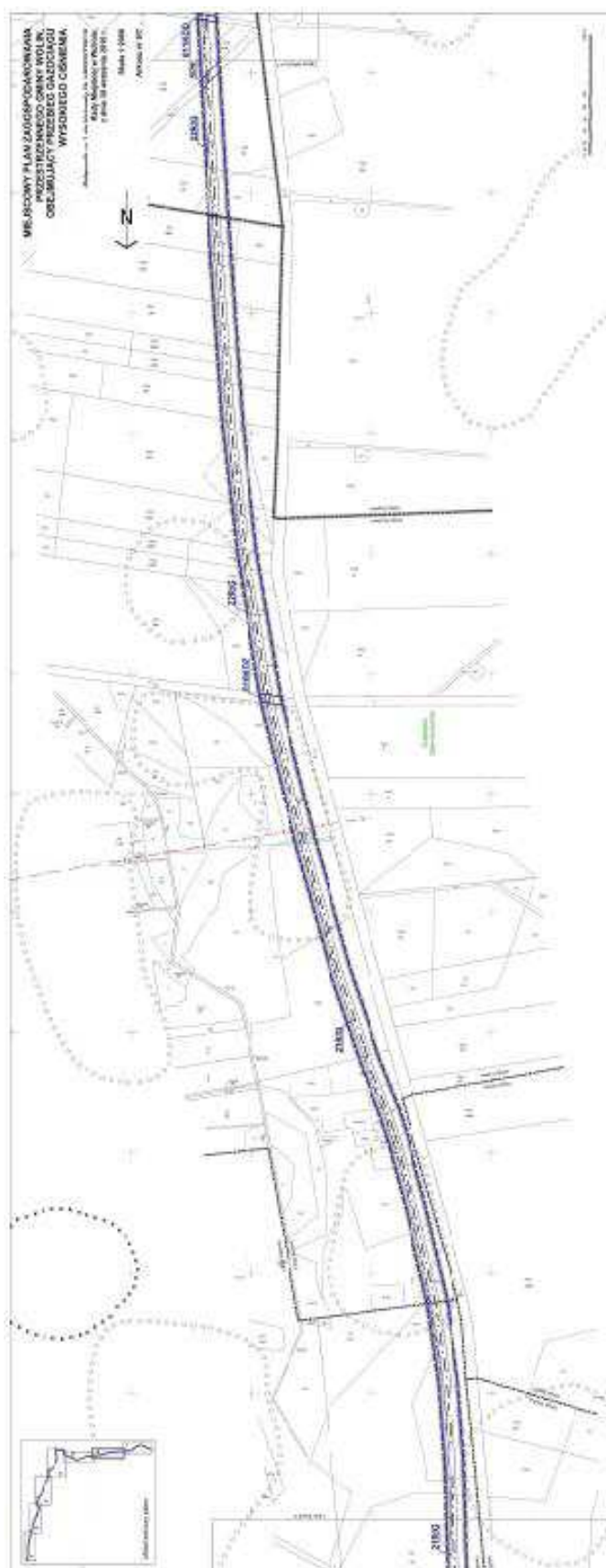




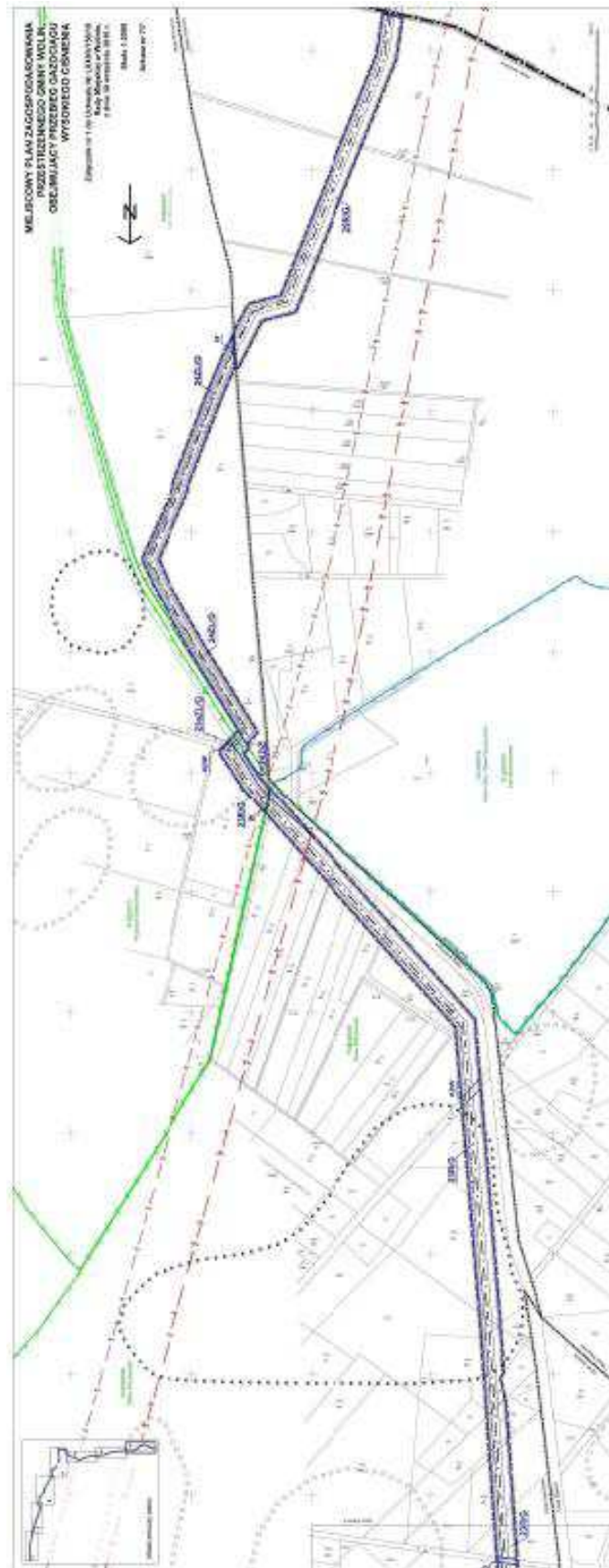
**Załącznik nr 1 arkusz nr 5**  
do uchwały Nr LXXVII/756/10  
Rady Miejskiej w Wolinie  
z dnia 30 września 2010 r.



**Załącznik nr 1 arkusz nr 6**  
do uchwały Nr LXXVII/756/10  
Rady Miejskiej w Wolinie  
z dnia 30 września 2010 r.

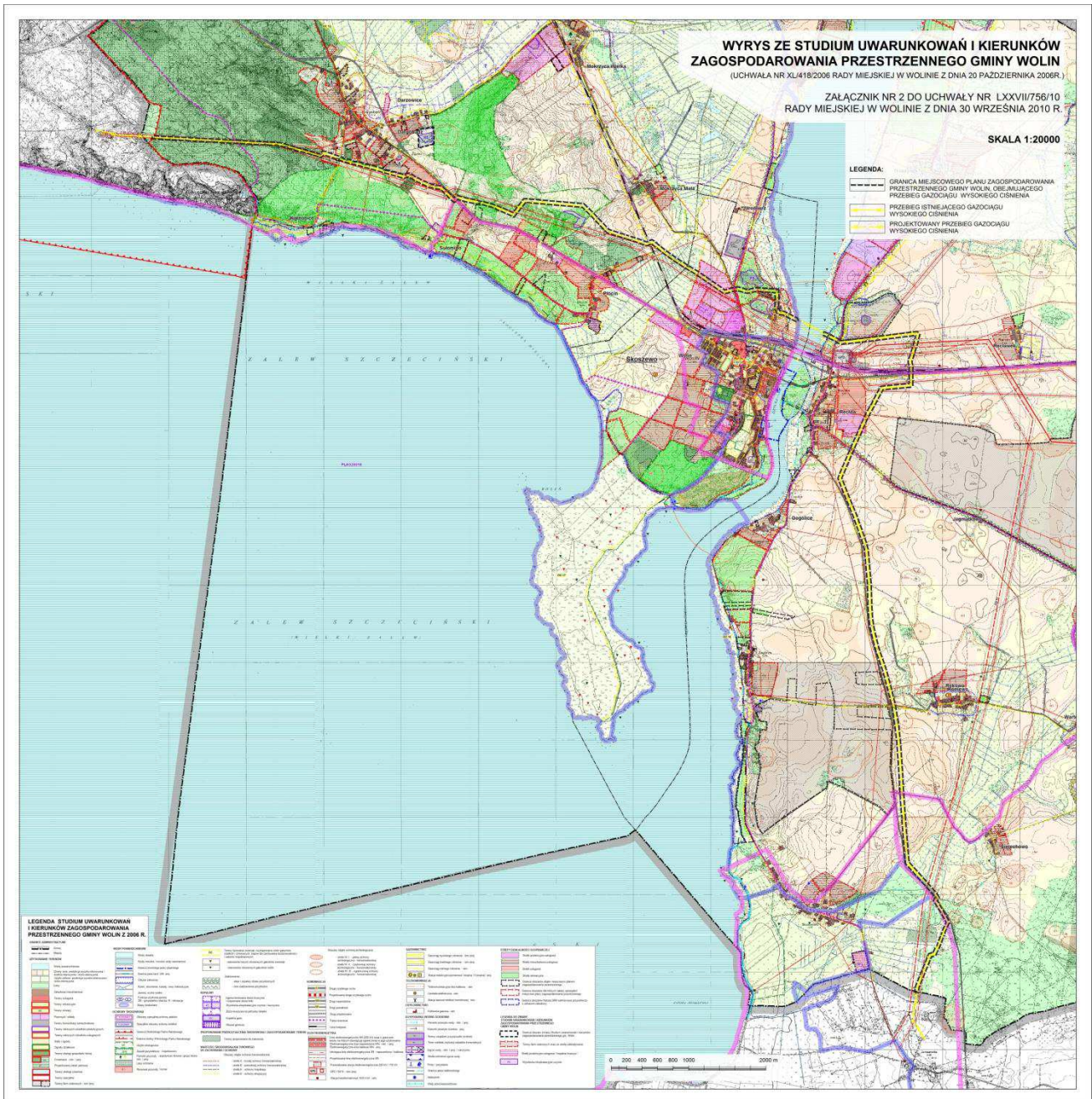


**Załącznik nr 1 arkusz nr 7**  
do uchwały Nr LXXVII/756/10  
Rady Miejskiej w Wolinie  
z dnia 30 września 2010 r.





**Załącznik nr 2**  
do uchwały Nr LXXVII/756/10  
Rady Miejskiej w Wolinie  
z dnia 30 września 2010 r.



**Załącznik nr 3**  
do uchwały Nr LXXVII/756/10  
Rady Miejskiej w Wolinie  
z dnia 30 września 2010 r.

**ROZSTRZYGNIECIE**  
**w sprawie uwag wniesionych do wyłożonego do publicznego wglądu projektu**  
**miejscowego planu zagospodarowania przestrzennego gminy Wolin**  
**obejmującego przebieg gazociągu wysokiego ciśnienia do dn 1000**

Na podstawie art. 20 ust. 1 ustawy z dnia 27 marca 2003 r. o planowaniu i zagospodarowaniu przestrzennym (Dz. U. z 2003 r. Nr 80, poz. 717, zmiany: Dz. U. z 2004 r. Nr 6, poz. 41 i Nr 141, poz. 1492; z 2005 r. Nr 113, poz. 954 i Nr 130, poz. 1087; z 2006 r. Nr 45, poz. 319 i Nr 225, poz. 1635; z 2007 r. Nr 127, poz. 880; z 2008 r. Nr 199, poz. 1227, Nr 201, poz. 1237, Nr 220, poz. 1413; z 2010 r. Nr 75, poz. 474), Rada Miejska w Wolinie rozstrzyga, co następuje:

Nie uwzględnia się uwagi z dnia 26 kwietnia 2010 r. do projektu planu miejscowego, wniesionej przez Pana Ryszarda Dziadka, dotyczącej braku zgody na przebieg gazociągu przez jego nieruchomości.

Uzasadnienie:

Przedmiotem planu miejscowego jest przebieg gazociągu wysokiego ciśnienia od terminala LNG Świnoujście, związana z dywersyfikacją zapewniającą bezpieczeństwo energetyczne Polski, zakładające zapotrzebowania w gaz ze Skandynawii i poprzez terminal w Świnoujściu na poziomie 1/3 krajowego zapotrzebowania. Przesądzona lokalizacja terminala powoduje konieczność realizacji podstawowego systemu przesyłowego, którego najkrótszą trasą do systemu jest przebieg przez teren gmin: Międzyzdroje, Wolin, Stepnica, Goleniów.

Ze względu na konieczność ochrony walorów przyrodniczych oraz zasadę unikania i mnożenia konfliktów terenowych, rozpoznanie warunków przebiegu w trakcie budowy sieci już istniejącej, podstawową zasadą przyjętą dla przebiegu nowej nitki jest utrzymanie w istniejącym korytarzu technologicznym oraz strefie oddziaływania wynikającej z przepisów właściwych dla sieci istniejącej.

Uwzględnienie złożonej uwagi powodowałoby konieczność wyznaczenia odrębnego pasa przebiegu o znacznej długości, powodującego ograniczenia w użytkowaniu innych nieruchomości, które obecnie takich ograniczeń nie mają. Poza tym, zmiana przebiegu powodowałaby ponowne wszczęcie procedury sporządzania planu, a co za tym idzie - min. półroczne opóźnienie uchwalenia planu dotyczącego inwestycji o strategicznym znaczeniu dla Polski.

Po zrealizowaniu inwestycji, której okres budowy wynosi ok. 3 miesiące, a następnie właściwym przywróceniu profilu glebowego, podziemny przebieg gazociągu nie ogranicza rolniczego użytkowania gruntów.

**Załącznik nr 4**  
do uchwały Nr LXXVII/756/10  
Rady Miejskiej w Wolinie  
z dnia 30 września 2010 r.

**ROZSTRZYGNIECIE**  
**o sposobie realizacji zapisanych w planie inwestycji z zakresu infrastruktury**  
**technicznej, które należą do zadań własnych gminy**  
**oraz zasadach ich finansowania**

Na podstawie art. 20 ust. 1 ustawy z dnia 27 marca 2003 r. o planowaniu i zagospodarowaniu przestrzennym (Dz. U. z 2003 r. Nr 80, poz. 717, zmiany: Dz. U. z 2004 r. Nr 6, poz. 41 i Nr 141, poz. 1492; z 2005 r. Nr 113, poz. 954 i Nr 130, poz. 1087; z 2006 r. Nr 45, poz. 319 i Nr 225, poz. 1635; z 2007 r. Nr 127, poz. 880; z 2008 r. Nr 199, poz. 1227, Nr 201, poz. 1237, Nr 220, poz. 1413; z 2010 r. Nr 75, poz. 474), Rada Miejska w Wolinie rozstrzyga, co następuje:

1. Inwestycje z zakresu infrastruktury technicznej służące zaspokajaniu zbiorowych potrzeb mieszkańców stanowią, zgodnie z art. 7 ust. 1 ustawy z dnia 8 marca 1990 r. o samorządzie gminnym (Dz. U. z 2001 r. Nr 142, poz. 1591 z późniejszymi zmianami), zadania własne gminy.

2. Z ustaleń zawartych w uchwale w sprawie miejscowego planu zagospodarowania przestrzennego oraz z przeprowadzonej analizy i wykonanej prognozy skutków finansowych uchwalenia planu wynika, iż jego przyjęcie oraz realizacja zapisanych w nim zadań z zakresu infrastruktury technicznej nie pociąga za sobą wydatków z budżetu gminy. Wszelkie inwestycje i nakłady wynikające z realizacji zapisów przedmiotowej uchwały, a więc i inwestycji w zakresie infrastruktury technicznej są wynikiem realizacji zamierzeń Inwestora i będą w całości finansowane z Jego środków.

## 2110

### UCHWAŁA NR LII/1341/10 RADY MIASTA SZCZECIN

z dnia 25 października 2010 r.

#### w sprawie stawek podatku od nieruchomości.

Na podstawie art. 5 ust. 1 ustawy z dnia 12 stycznia 1991 r. o podatkach i opłatach lokalnych (tekst jednolity Dz. U. z 2010 r. Nr 95, poz. 613, Nr 96, poz. 620); Rada Miasta Szczecin uchwala, co następuje:

§ 1. Określa się następujące roczne stawki podatku od nieruchomości:

1. Od gruntów:

- 1) związanych z prowadzeniem działalności gospodarczej, bez względu na sposób zakwalifikowania w ewidencji gruntów i budynków - 0,79 zł od 1 m<sup>2</sup> powierzchni;
- 2) pod jeziorami, zajętych na zbiorniki wodne, retencyjne lub elektrowni wodnych - 4,15 zł od 1 ha powierzchni;
- 3) pozostałych, w tym zajętych na prowadzenie odpłatnej statutowej działalności pożytku publicznego przez organizacje pożytku publicznego - 0,34 zł od 1 m<sup>2</sup> powierzchni.

2. Od budynków lub ich części:

- 1) mieszkalnych - 0,64 zł od 1 m<sup>2</sup> powierzchni użytkowej,
- 2) związanych z prowadzeniem działalności gospodarczej oraz od budynków mieszkalnych lub ich części zajętych na prowadzenie działalności gospodarczej - 20,70 zł od 1 m<sup>2</sup> powierzchni użytkowej,
- 3) zajętych na prowadzenie działalności gospodarczej w zakresie obrotu kwalifikowanym materiałem siewnym - 9,11 zł od 1 m<sup>2</sup> powierzchni użytkowej,
- 4) zajętych na prowadzenie działalności gospodarczej w zakresie udzielania świadczeń zdrowotnych - 4,21 zł od 1 m<sup>2</sup> powierzchni użytkowej,
- 5) od pozostałych, w tym zajętych na prowadzenie odpłatnej statutowej działalności pożytku publicznego przez organizacje pożytku publicznego - 6,99 zł od 1 m<sup>2</sup> powierzchni użytkowej.

3. Od budowli - 2% ich wartości określonej zgodnie z art. 4 ust. 1 pkt. 3 i ust. 3-7 ustawy o podatkach i opłatach lokalnych.

§ 2. Wykonanie uchwały powierza się Prezydentowi Miasta Szczecin.

§ 3. W uchwale Nr XLI/1020/09 Rady Miasta Szczecin z dnia 23 listopada 2009 roku w sprawie podatku od nieruchomości uchyla się § 1.

§ 4. Uchwała wchodzi w życie z dniem 1 stycznia 2011 roku, po upływie 14 dni od dnia ogłoszenia jej w Dzienniku Urzędowym Województwa Zachodniopomorskiego.

Przewodniczący Rady

**Bazyli Baran**