

UCHWAŁA NR XXXIX/306/2010 RADY MIEJSKIEJ KRZYWINIA

z dnia 23 czerwca 2010 r.

w sprawie uchwalenia miejscowego planu zagospodarowania przestrzennego dla terenów przeznaczenia gruntów do zalesienia i podlegających szczególnej ochronie z uwagi na walory krajobrazowe w obrębie wsi Żelazno i Lubiń

Na podstawie art. 18 ust. 2 pkt 5 ustawy z dnia 8 marca 1990 r. o samorządzie gminnym (tj. Dz. U. z 2001 r., Nr 142, poz. 1591 ze zmianami), art. 20 pkt 1 ustawy z dnia 27 marca 2003 r. o planowaniu i zagospodarowaniu przestrzennym (Dz. U. z 2003 r., Nr 80 poz. 717 ze zmianami) oraz w związku z uchwałą Nr XXXI/250/2009 Rady Miejskiej Krzywinia z dnia 24 września 2009r. w sprawie przystąpienia do sporządzenia miejscowego planu zagospodarowania przestrzennego dla terenów przeznaczenia gruntów do zalesienia i podlegających szczególnej ochronie z uwagi na walory krajobrazowe w obrębie wsi Żelazno i Lubiń, Rada Miejska Krzywinia, po stwierdzeniu zgodności planu stanowiącego przedmiot niniejszej uchwały z ustaleniami studium uwarunkowań i kierunków zagospodarowania przestrzennego gminy Krzywiń zatwierdzonego uchwałą Nr XXXIII/401/2002 Rady Miejskiej Krzywinia z dnia 12 września 2002 roku ze zmianami, uchwała co następuje:

ROZDZIAŁ I Ustalenia ogólne

§1. 1. Uchwała się miejscowy plan zagospodarowania przestrzennego dla terenów przeznaczenia gruntów do zalesienia i podlegających szczególnej ochronie z uwagi na walory krajobrazowe w obrębie wsi Żelazno i Lubiń, zwany dalej planem.

2. Integralną częścią uchwały jest:

1) Rysunek planu w skali 1:5000, stanowiący załącznik nr 1.

2) Rozstrzygnięcia o sposobie rozpatrzenia uwag do projektu miejscowego planu zagospodarowania przestrzennego, stanowiące załącznik nr 2.

3) Rozstrzygnięcia o sposobie realizacji zapisanych w planie inwestycji z zakresu infrastruktury technicznej, które należą do zadań własnych gminy oraz o zasadach ich finansowania, zgodnie z przepisami o finansach publicznych, stanowiące załącznik nr 3.

3. Granicę obszaru objętego planem oznaczono na załączniku graficznym nr 1. Plan obejmuje działki w obszarze obrębów wsi: Żelazno i Lubiń.

4. Celem regulacji zawartych w ustaleniach planu jest ochrona krajobrazu w otoczeniu jeziora Żelazno gminy Krzywiń oraz ochrona interesów publicznych.

§2. 1. Następujące określenia graficzne na rysunku planu są obowiązującymi ustaleniami planu:

1) Granice obszaru objętego mpzp.

2) Granice administracyjne obrębów wsi.

3) Linie rozgraniczające tereny o różnym przeznaczeniu i/lub różnych zasadach zagospodarowania.

4) Symbole określające przeznaczenie terenów:

a) „ZL” – tereny lasów;

b) „ZZ” – tereny dolesień;

c) „R” – tereny rolne;

d) „RN” – tereny nieużytków – łąk i pastwisk;

e) „WS” – tereny wód powierzchniowych śródlądowych;

f) „KDz” – tereny komunikacji – droga powiatowa nr 154;

g) „KDd” – tereny komunikacji – drogi gminne.

2. Pozostałe oznaczenia graficzne na rysunku planu nie stanowią obowiązujących ustaleń planu i mają charakter informacyjny bądź postulatywny.

§3. 1. Następujące określenia stosowane w uchwale oznaczają:

1) Uchwała – niniejsza uchwała.

2) Przepisy szczególne i odrębne – aktualne w momencie realizacji uchwały przepisy ustaw wraz z aktami wykonawczymi, normy branżowe oraz nakazy, zakazy, dopuszczenia i ograniczenia w dysponowaniu terenami wynikające z prawomocnych decyzji administracyjnych.

3) Teren – obszar o określonym przeznaczeniu i zasadach zagospodarowania, wydzielony na rysunku planu liniami rozgraniczającymi i oznaczony symbolem przeznaczenia.

4) Urządzenia infrastruktury technicznej – takie jak sieci i obiekty infrastruktury technicznej /m.in. stacje transformatorowe, redukcyjno - pomiarowe/.

5) Linie rozgraniczające tereny o różnym przeznaczeniu i/lub różnych zasadach zagospodarowania - linia rozdzielająca tereny o różnym przeznaczeniu, różnych funkcjach, różnych zasadach zagospodarowania

Rozdział II

Zasady ogólne zagospodarowania terenów

§4. Zasady ochrony środowiska, przyrody i krajobrazu kulturowego

1. Tereny objęte mpzp położone są na obszarze chronionego krajobrazu „Krzywińsko – Osieckiego wraz z zadrzewieniami gen. Dezyderygo Chłapowskiego i kompleksem leśnym Osieczna – Góra”. Obowiązują przepisy szczególne i odrębne w zakresie celów ochrony przyrody.

2. Teren objęty opracowaniem niniejszego planu zaliczony został do strefy leśnej z rolnictwem ekologicznym, gdzie należy zachować równowagę ekologiczną.

3. Ustala się zakaz zabudowy, wynikający z potrzeby ochrony środowiska przyrodniczego, kulturowego i zdrowia ludzi, prawidłowego gospodarowania zasobami przyrody oraz ochrony gruntów rolnych i leśnych.

4. Południowo – wschodni fragment obszaru objętego niniejszym planem znajduje się w obszarach prognostycznych złóż kruszywa naturalnego.

5. Ustala się ochronę wód podziemnych i powierzchniowych z dostosowaniem do struktur hydrogeologicznych.

6. Zachować istniejące tereny zmeliorowane – dopuszcza się modernizację i rozbudowę.

7. Nie dopuszcza się składowania (w zagospodarowaniu rolnym czy leśnym) na wolnym powietrzu materiałów mogących przenikać do gleb i wód gruntowych.

8. Zakazuje się wprowadzania jakichkolwiek nie oczyszczonych ścieków do gleby i wód powierzchniowych.

§5. Zasady ochrony dziedzictwa kulturowego i zabytków oraz dóbr kultury współczesnej: Obszar objęty mpzp znajduje się w strefie „W” ochrony archeologicznej oraz w strefie „B” ochrony konserwatorskiej. Przedmiotem ochrony w archeologicznej strefie ochrony konserwatorskiej „W” są znajdujące się w niej ruchome i nieruchome zabytki archeologiczne. Wszelkie zamierzenia inwestycyjne powinny być uzgodnione z konserwatorem zabytków, który określi warunki dopuszczające do realizacji inwestycji.

§6. Wymagania wynikające z potrzeb kształtowania przestrzeni publicznych: Ze względu na przedmiot planu, obejmujący ustalenie przeznaczenia i sposobu zagospodarowania terenów niezurbanizowanych, nie określa się wymagań wynikających z potrzeb kształtowania przestrzeni publicznych.

§7. Zasady modernizacji, rozbudowy i budowy systemów komunikacji i infrastruktury technicznej:

1. Dopuszcza się sytuowanie sieci i urządzeń infrastruktury technicznej wyłącznie uzbrajających tereny zurbanizowane gminy Krzywiń /innych obszarów poza terenem niniejszego planu/ o randze lokalnej i ponadlokalnej.

2. Sieci infrastruktury technicznej należy lokalizować w liniach rozgraniczających tereny dróg. W przypadkach uzasadnionych dopuszcza się sytuowanie sieci i urządzeń infrastruktury technicznej w obrębie innych jednostek bilansowych.

3. Zabrania się lokalizacji obiektów budowlanych, umieszczania urządzeń, przedmiotów i materiałów niezwiązanych z potrzebami zarządzania drogami lub potrzebami ruchu drogowego.

4. Zabrania się umieszczania nadziemnych urządzeń liniowych, linii energetycznej, telekomunikacyjnej, rurociągu, taśmociągu, wzdłuż pasów drogowych, w odległości mniejszej niż 5,00m od granicy pasa.

5. Podstawę realizacji uzbrojenia technicznego stanowią będą projekty branżowe.

6. W przypadku kolizji projektowanych urządzeń z istniejącymi w granicach opracowania planu sieciami miejsca kolizji rozwiązać zgodnie z przepisami odrębnymi.

7. Ustala się następujące zasady w zakresie modernizacji, rozbudowy i budowy systemów komunikacji.

1) Podstawowy system komunikacji składa się z terenów oznaczonych na rysunku planu symbolami:

a) „KDz” – droga publiczna powiatowa klasy zbiorczej;

b) „KDd” – drogi publiczne klasy dojazdowej.

2) Obowiązuje realizacja dróg w liniach rozgraniczenia.

3) Dopuszcza się wprowadzanie dróg wewnętrznych na potrzeby gospodarki leśnej i/lub rolnej.

4) Powiązania systemu komunikacji w granicach planu z układem zewnętrznym określa rysunek planu.

8. Zasady modernizacji, rozbudowy i budowy infrastruktury technicznej w zakresie instalacji wodociągowej i kanalizacyjnej:

- realizowane zagospodarowanie terenu nie wymaga rozwiązań w tym zakresie.

9. Zasady modernizacji, rozbudowy i budowy infrastruktury technicznej w zakresie elektroenergetyki:

- realizowane zagospodarowanie terenu nie wymaga rozwiązań w tym zakresie.

10. Zasady modernizacji, rozbudowy i budowy infrastruktury technicznej w zakresie sieci gazowych:

- realizowane zagospodarowanie terenu nie wymaga rozwiązań w tym zakresie.

11. Zasady modernizacji, rozbudowy i budowy infrastruktury technicznej w zakresie telekomunikacji:

1) Realizowane zagospodarowanie terenu nie wymagają rozwiązań w tym zakresie.

2) Zakaz budowy lokalizacji wież i urządzeń telefonii komórkowej.

12. Zasady gospodarki odpadami: Według potrzeb zgodnie z przeznaczeniem terenu i z przepisami odrębnymi w tym zakresie.

§8. Ustalenia dotyczące szczegółowych zasad warunków łączenia i podziału nieruchomości:

1. Nie występuje potrzeba dokonania scaleń.

2. Dopuszcza się, jeżeli zaistnieje taka potrzeba, możliwość scalania i wtórnego podziału nieruchomości gruntów rolnych czy leśnych na cele związane z zagospodarowaniem i przeznaczeniem terenu.

§9. Dla terenów lasów, jednostek bilansowych oznaczonych na rysunku planu symbolami „ZL”, ustala się obowiązujące parametry i wskaźniki kształtowania zabudowy oraz zagospodarowania terenu:

1. Przeznaczenie podstawowe terenu – tereny leśne.
2. Przeznaczenie uzupełniające – infrastruktura techniczna.
3. Nakazuje się zachowanie dotychczasowej formy użytkowania i zagospodarowania terenu.
4. Tereny nieużytków włączone w granice terenów lasu przeznaczyć na zalesienie.
5. Zakaz realizacji zabudowy.
6. Zakazuje się umieszczania reklam
7. Dopuszczalna realizacja obiektów służących bezpośrednio gospodarce leśnej oraz urządzenia i sieci infrastruktury technicznej, pod warunkiem spełnienia wymogów określonych w przepisach odrębnych.
8. Zakazuje się zmiany stosunków wodnych, zasypywania oczek wodnych i bezodpływowych naturalnych zagłębień terenu, zmiany konfiguracji i rzeźby terenu.
9. Obsługa komunikacyjna terenu z istniejących dróg oznaczonych na rysunku planu symbolami jednostek bilansowych „KDz” i „KDd” poprzez drogi wewnętrzne.
10. Dopuszcza się wprowadzenie dodatkowych dróg dla obsługi terenów leśnych.

§10. Dla terenów dolesień, jednostek bilansowych oznaczonych na rysunku planu symbolami „ZZ”, ustala się obowiązujące parametry i wskaźniki kształtowania zabudowy oraz zagospodarowania terenu:

1. Przeznaczenie docelowe podstawowe terenu – tereny leśne.
2. Przeznaczenie uzupełniające – infrastruktura techniczna.
3. Zachowanie terenów w użytkowaniu leśnym - dolesienia.
4. Zakaz realizacji zabudowy.
5. Zakazuje się umieszczania reklam.
6. Dopuszczalna realizacja obiektów służących bezpośrednio gospodarce leśnej oraz urządzenia i sieci infrastruktury technicznej, pod warunkiem spełnienia wymogów określonych w przepisach odrębnych.
7. Zakazuje się zmiany stosunków wodnych, zasypywania oczek wodnych i bezodpływowych naturalnych zagłębień terenu, zmiany konfiguracji i rzeźby terenu.
8. Obsługa komunikacyjna terenu z istniejących dróg oznaczonych na rysunku planu symbolami jednostek bilansowych „KDz” i „KDd” poprzez drogi wewnętrzne.
9. Dopuszcza się wprowadzenie dodatkowych dróg dla obsługi terenów leśnych.

§11. Dla terenów rolnych, jednostek bilansowych oznaczonych na rysunku planu symbolami „R”, ustala się obowiązujące parametry i wskaźniki kształtowania zabudowy oraz zagospodarowania terenu:

1. Przeznaczenie podstawowe – tereny w użytkowaniu rolniczym.
2. Przeznaczenie uzupełniające – infrastruktura techniczna.
3. Zachowanie terenów w dotychczasowym użytkowaniu rolniczym.
4. W granicach terenów obowiązuje zakaz lokalizacji:
 - 1) Budynków mieszkalnych (w tym również w zabudowie zagrodowej w ramach gospodarstwa rolnego).
 - 2) Wszelkiej zabudowy kubaturowej.
5. Dopuszcza się lokalizację podziemnych i nadziemnych sieci, urządzeń i obiektów infrastruktury technicznej, według potrzeb i zgodnie z wymogami obowiązującymi w tym zakresie norm i odrębnych przepisów branżowych, jako obsługi terenów zurbanizowanych zlokalizowanych poza granicami niniejszego planu.
6. Zakazuje się umieszczania reklam.
7. Zakazuje się zmiany stosunków wodnych, zasypywania oczek wodnych i bezodpływowych naturalnych zagłębień terenu, zmiany konfiguracji i rzeźby terenu.
8. Obsługa komunikacyjna terenu z istniejących dróg oznaczonych na rysunku planu symbolami jednostek bilansowych „KDz” i „KDd” poprzez drogi wewnętrzne.
9. Dopuszcza się wprowadzenie dodatkowych dróg dla obsługi terenów rolnych.

§12. Dla terenów nieużytków – łąk i pastwisk, jednostek bilansowych oznaczonych na rysunku planu symbolami „RN”, ustala się obowiązujące parametry i wskaźniki kształtowania zabudowy oraz zagospodarowania terenu:

1. Przeznaczenie podstawowe – tereny w użytkowaniu rolniczym: nieużytki – łąki i pastwiska.
2. Przeznaczenie uzupełniające – infrastruktura techniczna.
3. Zachowanie terenów w dotychczasowym i/lub rolniczym użytkowaniu.
4. W granicach terenów obowiązuje zakaz lokalizacji:
 - 1) Budynków mieszkalnych (w tym również w zabudowie zagrodowej w ramach gospodarstwa rolnego).
 - 2) Wszelkiej zabudowy kubaturowej.
5. Dopuszcza się lokalizację podziemnych i nadziemnych sieci, urządzeń i obiektów infrastruktury technicznej, według potrzeb i zgodnie z wymogami obowiązującymi w tym zakresie norm i odrębnych przepisów branżowych, jako obsługi terenów zurbanizowanych zlokalizowanych poza granicami niniejszego planu.
6. Zakazuje się umieszczania reklam.

7. Zakazuje się zmiany stosunków wodnych, zasypanych oczek wodnych i bezodpływowych naturalnych zagłębień terenu, zmiany konfiguracji i rzeźby terenu.

8. Obsługa komunikacyjna terenu z istniejących dróg oznaczonych na rysunku planu symbolami jednostek bilansowych „KDz” i „KDd” poprzez drogi wewnętrzne.

9. Dopuszcza się wprowadzenie dodatkowych dróg dla obsługi terenów rolnych - nieużytków - łąk i pastwisk.

§13. Dla terenów komunikacji – droga powiatowa nr 154 – klasy zbiorczej, jednostki bilansowej oznaczonej na rysunku planu symbolem „KDz”, ustala się obowiązujące parametry i wskaźniki kształtowania zabudowy oraz zagospodarowania terenu:

1. Przeznaczenie terenu – komunikacja – droga publiczna powiatowa nr 154 - klasy zbiorczej.

2. Przeznaczenie dopuszczalne – zieleń izolacyjna, elementy infrastruktury technicznej związane z funkcjonowaniem drogi, sieci i urządzenia infrastruktury technicznej warunkowane uzgodnieniami z zarządcą drogi, obiekty małej architektury, jako obsługi terenów zurbanizowanych zlokalizowanych poza granicami niniejszego planu.

3. Szerokość w liniach rozgraniczających docelowo zgodnie z obowiązującymi w tym zakresie przepisami szczególnymi.

4. Połączenie z układem komunikacyjnym zewnętrznym i określonym planem zgodnie z rysunkiem planu.

5. Droga jednojezdniowa, dwupasowa po jednym pasie w każdym kierunku.

6. Dopuszcza się poszerzenie pasa drogowego, prowadzenie prac remontowych i przebudowy, prowadzenie podziemnej sieci infrastruktury technicznej w pasie drogi, za zgodą zarządcy.

7. W pasie drogowym zabrania się umieszczenia reklam poza obszarami zabudowanymi.

8. Ustala się budowę ścieżki rowerowej o parametrach technicznych i użytkowych zgodnych z przepisami odrębnymi.

§14. Dla terenów komunikacji – drogi publiczne gminne – klasy lokalnej, jednostki bilansowej oznaczonej na rysunku planu symbolem „KDd”, ustala się obowiązujące parametry i wskaźniki kształtowania zabudowy oraz zagospodarowania terenu:

1. Przeznaczenie terenu – komunikacja – droga publiczna gminna klasy dojazdowej.

2. Przeznaczenie dopuszczalne – zieleń izolacyjna, elementy infrastruktury technicznej związane z funkcjonowaniem drogi, prowadzenie sieci infrastruktury technicznej warunkowane uzgodnieniami z zarządcą drogi, obiekty małej architektury.

3. Szerokość w liniach rozgraniczających docelowo zgodnie z obowiązującymi w tym zakresie przepisami szczególnymi.

4. Połączenie z układem komunikacyjnym ze-

wnętrznym i określonym planem zgodnie z rysunkiem planu.

5. Droga jednojezdniowa, dwupasowa po jednym pasie w każdym kierunku.

§15. Dla terenów wód powierzchniowych śródlądowych – cieki wodne/rowy, jednostki bilansowej oznaczonej na rysunku planu symbolem „WS”, ustala się obowiązujące parametry i wskaźniki kształtowania zabudowy oraz zagospodarowania terenu:

1. Przeznaczenie terenu – wody powierzchniowe śródlądowe – cieki wodne / rowy.

2. Przeznaczenie uzupełniające – infrastruktura techniczna.

3. Pozostawienie cieków w formie otwartej.

4. W części dopuszcza się zdrenowanie bądź/i zmianę przebiegu rowu melioracyjnego przez obszar objęty granicami planu za zgodą zarządcy.

5. Zapewnienie dostępności do cieków w celu konserwacji i utrzymania – zgodnie z przepisami odrębnymi.

Rozdział IV Ustalenia końcowe

§16. Zgodnie z art. 15 ust. 2 i art. 36 ust. 4 ustawy z dnia 27 marca 2003r. o planowaniu i zagospodarowaniu przestrzennym (Dz. U. z 2003r. Nr 80, poz. 717 ze zmianami) dla terenów o nowych funkcjach wyznaczonych w planie ustala się 1 % stawkę służącą naliczaniu opłaty z tytułu wzrostu wartości nieruchomości.

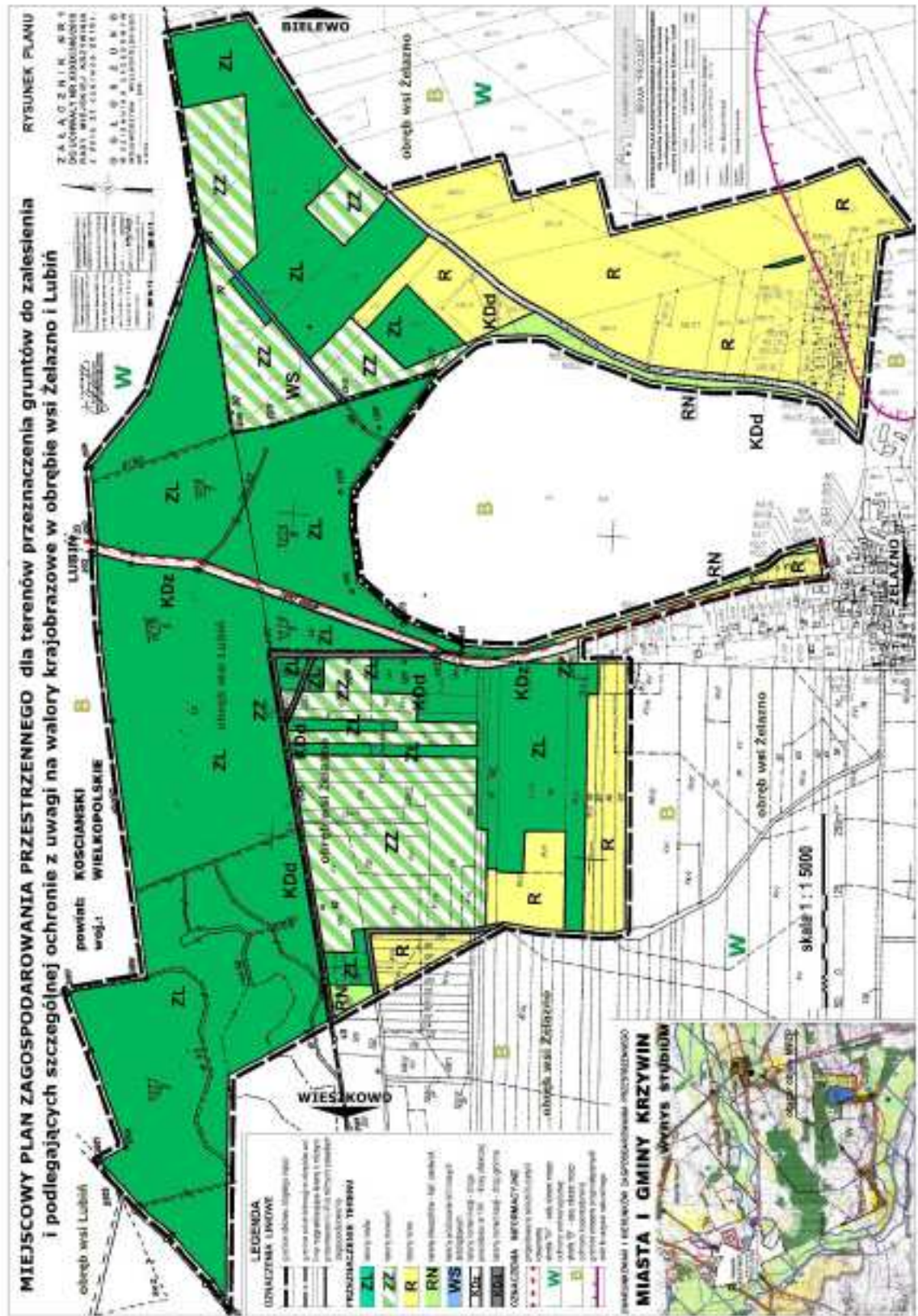
§17. Zgodnie z ustawą o ochronie gruntów rolnych i leśnych z dnia 3 lutego 1995r. (tekst jednolity Dz. U. 121 poz. 1266 z 2004r. ze zmianami) obszar niniejszego planu nie wymaga uzyskania zgody na zmianę przeznaczenia na cele nierolnicze.

§18. Wykonanie niniejszej uchwały powierza się Burmistrzowi Miasta i Gminy Krzywiń.

§19. 1. Uchwała wchodzi w życie po upływie 30 dni od daty ogłoszenia w Dzienniku Urzędowym Województwa Wielkopolskiego.

2. Uchwała, o której mowa w ust. 1, podlega również publikacji na stronie internetowej gmin.

Przewodniczący
Rady Miejskiej
(-) Roman Majorczyk



Załącznik Nr 2
do Uchwały Nr XXXIX/306/2010
Rady Miejskiej Krzywinia
z dnia 23 czerwca 2010 r.

ROZSTRZYGNIĘCIE RADY MIEJSKIEJ KRZYWINIA W SPRAWIE ROZPATRZENIA UWAG WNIESIONYCH DO WYŁOŻONEGO DO PUBLICZNEGO WGLĄDU PROJEKTU MIEJSCOWEGO PLANU ZAGOSPODAROWANIA PRZESTRZENNEGO DLA TERENÓW PRZEZNACZENIA GRUNTÓW DO ZALESIENIA I PODLEGAJĄCYCH SZCZEGÓLNEJ OCHRONIE Z UWAGI NA WALORY KRAJOBRAZOWE W OBRĘBIE WSI ŻELAZNO I LUBIŃ

Na podstawie art. 20 ust. 1 ustawy z dnia 27 marca 2003 r. o planowaniu i zagospodarowaniu przestrzennym (Dz. U. Nr 80, poz. 717 z późniejszymi zmianami) Rada Miejska Krzywinia po zapoznaniu się z wykazem uwag wniesionych do wyłożonego do publicznego wglądu projektu miejscowego pla-

nu zagospodarowania przestrzennego dla terenów przeznaczenia gruntów do zalesienia i podlegających szczególnej ochronie z uwagi na walory krajobrazowe w obrębie wsi Żelazno i Lubiń rozstrzyga o nieuwzględnieniu tych uwag.

Załącznik Nr 3
do Uchwały Nr XXXIX/306/2010
Rady Miejskiej Krzywinia
z dnia 23 czerwca 2010 r.

ROZSTRZYGNIĘCIE RADY MIEJSKIEJ KRZYWINIA W SPRAWIE SPOSOBU REALIZACJI I ZASADACH FINANSOWANIA INWESTYCJI Z ZAKRESU INFRASTRUKTURY TECHNICZNEJ ZAPISANYCH W PROJEKCIE MIEJSCOWEGO PLANU ZAGOSPODAROWANIA PRZESTRZENNEGO DLA TERENÓW PRZEZNACZENIA GRUNTÓW DO ZALESIENIA I PODLEGAJĄCYCH SZCZEGÓLNEJ OCHRONIE Z UWAGI NA WALORY KRAJOBRAZOWE W OBRĘBIE WSI ŻELAZNO I LUBIŃ

Na podstawie art. 20 ust. 1 z dnia 27 marca 2003r. o planowaniu i zagospodarowaniu (Dz. U. z 2003r. Nr 80, poz. 717 ze zmianami) Rada Miejska Krzywinia określa następujący sposób realizacji infrastruktury technicznej, należących do zadań własnych gminy oraz zasady ich finansowania:

§1. Inwestycje z zakresu infrastruktury technicznej, służące zaspokajaniu zbiorowych potrzeb mieszkańców, stanowią zgodnie z art. 7 ust. 1 ustawy z dnia 8 marca 1998r. o samorządzie gminnym (tekst jednolity Dz. U. z 2001r. Nr 142, poz. 591) zadania własne gminy.

§2. Sposób realizacji inwestycji z zakresu infrastruktury technicznej, które należą do zadań własnych gminy:

1. Realizowane będzie zbrojenie i dozbrojenie terenu zgodnie z przepisami prawa materialnego i finansowego w tym zakresie.

2. Wydatki na poszczególne zadania realizacji zbrojenia terenu będą wymagały zabezpieczenia środków finansowych w budżecie gminy pochodzących z dochodów własnych gminy i innych źródeł.

3. Poszczególne zadania będą realizowane siłami własnymi gminy z dopuszczeniem realizacji sił zewnętrznych.

4. W każdym przypadku wyłonienie wykonawcy powinno odbywać się w trybie i na zasadach określonych w ustawie – Prawo zamówień publicznych.

§3. Zasady finansowania inwestycji z zakresu infrastruktury technicznej, które należą do zadań własnych gminy:

1. Powyższe zadania finansowane będą ze środków krajowych i unijnych. Środki krajowe pochodzą będą ze środków własnych gminy i budżetu państwa, funduszy i dotacji celowych, pożyczek i kredytów, środków instytucji pozabudżetowych. Finansowanie inwestycji będzie odbywać się poprzez:

a) udział inwestorów w finansowaniu w ramach porozumień o charakterze cywilno – prawnym lub w formie partnerstwa publiczno – prywatnego – „PPP”, a także właścicieli nieruchomości.

b) wydatki z budżetu gminy,

c) współ finansowanie środkami zewnętrznymi, poprzez budżet gminy – w ramach m.in.:

- dotacji unijnych,

- dotacji samorządu województwa,

- dotacji i pożyczek z funduszy celowych,

- kredytów i pożyczek bankowych,

- innych środków zewnętrznych.

2. Dopuszcza się udział innych niż gmina inwestorów w finansowaniu inwestycji z zakresu infrastruktury technicznej.

3. Rozstrzygnięcie nie jest uchwałą budżetową w sprawie planowanych wydatków na inwestycje z zakresu infrastruktury technicznej tylko propozycją do rozważenia przy uchwalaniu budżetu gminy w tej części.