

§ 1. Uchyła się uchwałę Nr XL/345/09 Rady Miejskiej w Czaplunku z dnia 5 czerwca 2009 r. w sprawie upoważnienia Kierownika Miejsko-Gminnego Ośrodka Pomocy Społecznej w Czaplunku do podejmowania działań wobec dłużników alimentacyjnych do wydawania decyzji administracyjnych w tych sprawach (Dz. Urz. Woj. Zachodniopomorskiego Nr 65, poz. 1781).

§ 2. Uchwała wchodzi w życie po upływie 14 dni od dnia ogłoszenia w Dzienniku Urzędowym Województwa Zachodniopomorskiego.

Przewodniczący Rady Miejskiej

**Stanisław Kuczyński**

**1465**

**UCHWAŁA NR LVIII/422/2010  
RADY MIEJSKIEJ W DĘBNIE**

**z dnia 28 czerwca 2010 r.**

**w sprawie: uchwalenia miejscowego planu zagospodarowania przestrzennego stref przyodwiertowych z odwiertami eksploatacyjnymi na złożu Barnówko - Mostno - Buszewo z podłączeniem do Kopalni Ropy Naftowej i Gazu Ziemnego „Dębno”.**

Na podstawie art. 18 ust. 2 pkt 5 i art. 40 ust. 1 ustawy z dnia 8 marca 1990 r. o samorządzie gminnym (Dz. U. z 2001 r. Nr 142, poz. 1591; z 2002 r. Nr 23, poz. 220, Nr 62, poz. 558, Nr 113, poz. 984; Nr 214, poz. 1806; z 2003 r. Nr 80, poz. 717, Nr 162, poz. 1568; z 2004 r. Nr 102, poz. 1055, Nr 116, poz. 1203; z 2002 r. Nr 214, poz. 1806; z 2005 r. Nr 172, poz. 1441; z 2006 r. Nr 17, poz. 128; z 2005 r. Nr 175, poz. 1457; z 2006 r. Nr 181, poz. 1337; z 2007 r. Nr 48, poz. 327; z 2007 r. Nr 138, poz. 974; z 2007 r. Nr 173, poz. 1218; z 2008 r. Nr 180, poz. 1111; z 2008 r. Nr 223, poz. 1458; z 2009 r. Nr 52, poz. 420; z 2009 r. Nr 157, poz. 1241; z 2010 r. Nr 28, poz. 142; z 2010 r. Nr 28, poz. 146) oraz art. 20 ustawy z dnia 27 marca 2003 r. o planowaniu i zagospodarowaniu przestrzennym (Dz. U. z 2003 r. Nr 80, poz. 717; z 2004 r. Nr 141, poz. 1492; z 2005 r. Nr 113, poz. 954; z 2005 r. Nr 130, poz. 1087; z 2006 r. Nr 45, poz. 319; z 2006 r. Nr 225, poz. 1635; z 2007 r. Nr 127, poz. 880; z 2008 r. Nr 199, poz. 1227; z 2008 r. Nr 201, poz. 1237; z 2008 r. Nr 220, poz. 1413; z 2010 r. Nr 24, poz. 124; z 2010 r. Nr 75, poz. 474), po stwierdzeniu zgodności ze studium uwarunkowań i kierunków zagospodarowania przestrzennego gminy Dębno, Rada Miejska w Dębnie uchwała, co następuje:

§ 1. Uchwała się miejscowy plan zagospodarowania przestrzennego stref przyodwiertowych z odwiertami eksploatacyjnymi na złożu Barnówko-Mostno-Buszewo z podłączeniem do Kopalni Ropy Naftowej i Gazu Ziemnego „Dębno”.

§ 2. Miejscowym planem zagospodarowania przestrzennego, o którym mowa w § 1, są ustalenia będące treścią niniejszej uchwały.

§ 3. Integralną częścią planu są:

1) rysunki planu, w skali 1:1000 - załączniki nr: 1.1, 1.2, 1.3, 1.4, 1.5, 1.6; i w skali 1:500 - 1.7 i 1.8 oraz załącznik nr 1.9 stanowiący wyrys ze studium uwarunkowań i kierunków zagospodarowania przestrzennego gminy Dębno;

2) rozstrzygnięcie o sposobie rozpatrzenia uwag do projektu planu - załącznik nr 2 do niniejszej uchwały;

3) rozstrzygnięcie sposobu realizacji, zapisanych w planie, inwestycji z zakresu infrastruktury technicznej, które należą do zadań własnych Gminy oraz zasady ich finansowania, zgodnie z przepisami o finansach publicznych - załącznik nr 3 do niniejszej uchwały.

## DZIAŁ I

### Postanowienia ogólne

**§ 4.** Ilekroć w dalszych przepisach niniejszej uchwały jest mowa o:

1) planie należy przez to rozumieć ustalenia planu, o których mowa w § 2 uchwały, o ile z treści przepisu nie wynika inaczej;

2) uchwale należy przez to rozumieć niniejszą uchwałę Rady Miejskiej w Dębnie, o ile z treści przepisu nie wynika inaczej;

3) rysunku planu - należy przez to rozumieć rysunki o których mowa w § 3 pkt 1;

4) przeznaczeniu podstawowym należy przez to rozumieć takie przeznaczenie, które powinno przeważać na danym terenie, wyznaczonym liniami rozgraniczającymi;

5) terenie należy przez to rozumieć część obszaru o określonym rodzaju przeznaczenia podstawowego, wyznaczoną na rysunku planu liniami rozgraniczającymi;

6) inwestycji - należy przez to rozumieć realizację i modernizację sieci infrastruktury technicznej oraz stref przyodwiertowych stanowiących ustalenia planu;

7) uciążliwości dla środowiska - należy przez to rozumieć zjawiska fizyczne lub stany, utrudniające życie albo dokuczliwe dla otaczającego środowiska, a zwłaszcza hałas, wibracje, zanieczyszczenie powietrza, gleby, wody i zanieczyszczenie odpadami;

8) sieciach infrastruktury technicznej - należy przez to rozumieć kolektory zbiorcze, rurociągi, linie elektroenergetyczne, światłowody oraz inne sieci związane bezpośrednio z przesyłem płynów złożowych oraz prawidłowym funkcjonowaniem inwestycji, będącej przedmiotem uregulowań planu;

9) korytarzu technologicznym - należy przez to rozumieć pasy terenów pokazane na rysunkach planu, w ramach których istnieją oraz będą zlokalizowane sieci infrastruktury technicznej, a także tereny zajęte na czas realizacji inwestycji;

10) strefie przyodwiertowej - należy przez to rozumieć obszar, w którym zlokalizowany jest odwiert wraz z urządzeniami i obiektami infrastruktury technicznej, służącymi do eksploatacji złoża i prawidłowego funkcjonowania inwestycji;

11) modernizacji - należy przez to rozumieć przebudowę lub remont.

**§ 5. 1.** Przedmiotem planu jest ustalenie przeznaczenia i zasad zagospodarowania terenu na obszarze objętym planem.

2. Zakres ustaleń planu wynika z uchwały Rady Miejskiej w Dębnie z dnia 3 lipca 2008 r. XXIX/187/2008 w sprawie przystąpienia do sporządzenia miejscowego planu zagospodarowania przestrzennego dla stref przyodwiertowych z odwiertami eksploatacyjnymi na złożu Barnówko-Mostno-Buszewo z podłączeniem do Kopalni Ropy Naftowej i Gazu Ziarnego „Dębno”.

**§ 6. 1.** Planem objęto tereny o całkowitej powierzchni 22,00 ha.

2. Tereny, o których mowa w ust. 1, położone są w gminie Dębno, w obrębach geodezyjnych Barnówko i Ostrowiec.

**§ 7.** Granice obszaru objętego planem przedstawiono na rysunkach planu, o których mowa w § 3 pkt 1. Granice te stanowią granice uchwalenia.

## **DZIAŁ II**

### **Ustalenia szczegółowe**

#### **Rozdział 1**

##### **Przeznaczenie terenów oraz linie rozgraniczające tereny o różnym przeznaczeniu lub różnych zasadach zagospodarowania**

**§ 8.** 1. Na obszarze objętym planem, ustala się przeznaczenie podstawowe, stanowiące tereny infrastruktury technicznej - gazownictwo, w ramach których wydzielono:

1) strefy przyodwiertowe, oznaczone na rysunkach planu odpowiednio symbolami: Barnówko-12 - (B-12), Barnówko-13k - (B-13k), Buszewo-17 - (Bs-17), Buszewo-18k - (Bs-18k), Mostno-8 - (M-8) i Mostno-9H - (M-9H) oraz Ośrodek Grupowy Buszewo;

2) korytarze technologiczne, oznaczone na rysunkach planu symbolem G.

2. Na ww. terenach ustalono stałą i czasową zmianę przeznaczenia gruntów leśnych z produkcji leśnej i rolniczej oraz czasowe wyłączenie gruntów rolniczych z produkcji rolniczej.

**§ 9.** Niniejszym planem zmienia się przeznaczenie gruntów leśnych na cele nierolnicze i nieleśne:

1) trwałą zmianę przeznaczenia, o powierzchni 8,19 ha;

2) czasową zmianę przeznaczenia, o powierzchni 2,01 ha; w oparciu o zgody Ministra Środowiska (znaki spraw: ZS-P-2120/154/2007 z dnia 30 sierpnia 2007 r. i ZS-2120/190/2005 z dnia 22 września 2005 r.). Wyłączenie gruntów z produkcji leśnej może nastąpić po uzyskaniu decyzji Dyrektora Lasów Państwowych w Szczecinie zezwalającej na takie wyłączenie

**§ 10.** Liniami ciągłymi oznaczono na rysunku planu linie rozgraniczające tereny o różnym przeznaczeniu lub różnych zasadach zagospodarowania, określonych w uchwale.

#### **Rozdział 2**

##### **Zasady ochrony i kształtowania ładu przestrzennego**

**§ 11.** 1. Z zastrzeżeniem ust. 2 na terenach dróg leśnych położonych w granicach korytarzy technologicznych zakazuje się realizacji sieci infrastruktury technicznej za wyjątkiem kabli światłowodowych i elektroenergetycznych.

2. Zapis ust. 1 nie dotyczy sytuacji, w której dochodzi do skrzyżowania ww. dróg leśnych z sieciami infrastruktury technicznej, zgodnie z rysunkami planu.

**§ 12.** Przy projektowaniu i budowie obiektów terenowych, w sąsiedztwie sieci i obiektów infrastruktury technicznej, należy każdorazowo zachować odległości zgodne z przepisami prawa.

#### **Rozdział 3**

##### **Zasady ochrony środowiska, przyrody i krajobrazu kulturowego**

**§ 13.** 1. Na obszarze objętym planem należy zapobiegać i przeciwdziałać zmianom powierzchni, w tym celu nie należy dopuszczać do zniszczenia lub uszkodzenia powierzchni ziemi, przez niekorzystne przekształcenie jej budowy w wyniku zbierania odpadów, a także odprowadzania ścieków, z zastrzeżeniem ust. 2.

2. Warunek powyższy nie dotyczy koniecznych zmian, które występują w czasie budowy, a związanych ze zdjęciem wierzchniej warstwy humusowej oraz zmian powierzchni ziemi, wynikających z zagospodarowania terenów: Barnówko - 12, Barnówko - 13k, Buszewo - 18k, Buszewo - 17, Mostno - 8 i Mostno - 9H oraz Ośrodek Grupowy Buszewo.

3. Ustala się obowiązek selektywnego gromadzenia warstw: humusowej i mineralnej, przy czym ustala się prowadzenie bezodpadowej gospodarki masami ziemnymi.

§ 14. Obszar objęty planem położony jest w granicach Głównego Zbiornika Wód Podziemnych (GZWP 134 - Dębno) i jego obszaru wysokiej ochrony (OWO), dla którego obowiązują zapisy z § 13 ust. 1, ponadto w obszarze planu należy wykonywać roboty budowlane zgodnie z przepisami prawa.

§ 15. Obszar objęty planem położony jest na terenie obszaru specjalnej ochrony ptaków Natura 2000 „Ostoja Witnicko-Dębniańska” PLB320015. Ponadto teren strefy przyodwiertowej Buszewo-18k - (Bs-18k) położony jest również w granicach obszaru chronionego krajobrazu „B” Myślibórz. Ograniczenia wynikające z ww. form ochrony przyrody zawarte zostały w przepisach odrębnych.

§ 16. Uciążliwości dla środowiska, związane z prowadzoną eksploatacją złóż ropy naftowej i gazu ziemnego oraz przebiegiem korytarzy technologicznych nie mogą przekraczać poziomów określonych w przepisach prawa.

§ 17. Na terenach stref przyodwiertowych należy przewidzieć miejsca na pojemniki służące do gromadzenia odpadów stałych, z uwzględnieniem możliwości segregacji.

#### **Rozdział 4**

### **Zasady ochrony dziedzictwa kulturowego i zabytków oraz dóbr kultury współczesnej**

§ 18. 1. Obszar objęty planem położony jest w strefie W.III., ograniczonej ochrony konserwatorskiej stanowisk archeologicznych, polegającej na prowadzeniu interwencyjnych badań archeologicznych w przypadku podejmowania prac ziemnych, obejmuje stanowiska ujęte w ewidencji konserwatorskiej, dla której obowiązują:

1) współdziałanie w zakresie zamierzeń inwestycyjnych i innych związanych z pracami ziemnymi z odpowiednim organem ds. ochrony zabytków;

2) przeprowadzenie archeologicznych badań ratunkowych na terenie objętym realizacją prac ziemnych na zasadach określonych przepisami prawa dotyczącym ochrony zabytków.

2. W przypadku odkrycia, podczas prac ziemnych, przedmiotu, co do którego istnieje przypuszczenie, że jest on zabytkiem, należy wstrzymać roboty i powiadomić właściwe służby ochrony zabytków.

#### **Rozdział 5**

### **Wymagania wynikające z potrzeb kształtowania przestrzeni publicznych**

§ 19. Ustala się, że skrzyżowania sieci infrastruktury technicznej z urządzeniami istniejącej infrastruktury podziemnej np. rowami melioracyjnymi, sieciami telekomunikacyjnymi, elektroenergetycznymi itp., a także terenami komunikacyjnymi, należy wykonać zgodnie z przepisami prawa.

§ 20. 1. Ustala się obowiązek oznakowania infrastruktury technicznej i urządzeń związanych z prowadzoną eksploatacją złóż ropy naftowej i gazu ziemnego

2. Ustala się obowiązek zapewnienia dostępu do urządzeń, o których mowa w ust. 1, wyłącznie służbom technicznym na warunkach określonych w przepisach prawa.

3. Ustala się obowiązek zabezpieczenia urządzeń, o których mowa w ust. 1 przed dostępem niepowołanych osób.

#### **Rozdział 6**

### **Parametry i wskaźniki kształtowania zabudowy oraz zagospodarowania terenu, w tym linie zabudowy, gabaryty obiektów i wskaźniki intensywności zabudowy**

§ 21. Planem ustala się, że na terenach stref przyodwiertowych (B-12), (B-13k), (Bs-17), (Bs-18k), (M-8) i (M-9H) i Ośrodka Grupowego Buszewo, zostaną zrealizowane obiekty służące eksploatacji złóż ropy naftowej i gazu ziemnego, w sposób zapewniający zachowanie przepisów prawa oraz następujących warunków:

1) dopuszcza się lokalizację w ramach ww. terenów niezbędnych urządzeń i obiektów infrastruktury technicznej związanej z prawidłowym funkcjonowaniem inwestycji;

2) dopuszcza się modernizację lub przebudowę istniejących urządzeń i obiektów infrastruktury;

3) dopuszcza się realizację dróg wewnętrznych zgodnie z przepisami prawa.

§ 22. Z zastrzeżeniem § 11 planem ustala się, że na terenach korytarzy technologicznych oznaczonych na rysunkach planu symbolem G, istnieją i będą zlokalizowane sieci infrastruktury technicznej w sposób zapewniający zachowanie przepisów prawa oraz następujących warunków:

- 1) ustala się szerokość korytarzy technologicznych, zgodnie z rysunkami planu;
- 2) ustala się w ramach korytarzy technologicznych, dla nowych sieci szerokość strefy kontrolowanej zgodnie z przepisami prawa;
- 3) wzdłuż sieci rurociągów płynów złożowych dopuszcza się ułożenie niezbędnej infrastruktury towarzyszącej, np. kabla światłowodowego, kabla energetycznego, sieci gazu opałowego, sieci mediów eksploatacyjnych (np. metanol, glikol, glikol uwodniony itp.) oraz realizację ochrony katodowej, itp.;
- 4) dopuszcza się modernizacje lub przebudowę istniejącej infrastruktury;
- 5) dopuszcza się realizację dróg wewnętrznych zgodnie z przepisami prawa.

## **Rozdział 7**

### **Granice i sposoby zagospodarowania terenów lub obiektów podlegających ochronie, ustalonych na podstawie odrębnych przepisów, w tym terenów górniczych, a także narażonych na niebezpieczeństwo powodzi oraz zagrożonych osuwaniem się mas ziemnych**

§ 23. 1. Obszar objęty planem położony jest na obszarze i terenie górniczym „Barnówko-Mostno-Buszewo.”

2. Wszelkie prace na obszarze planu, w tym szczególnie prace ziemne, na terenach Barnówko - 12, Barnówko - 13k, Buszewo - 17, Buszewo - 18k, Mostno - 8 i Mostno - 9H, należy prowadzić przy zachowaniu określonych w przepisach prawa: warunków bezpieczeństwa powszechnego, bezpieczeństwa pożarowego, bezpieczeństwa i higieny pracy, prawidłowej oraz racjonalnej gospodarki złożem, a także ochrony środowiska.

3. Warunek powyższy dotyczy również prac prowadzonych w ramach korytarzy technologicznych, o których mowa w § 8 pkt 2 uchwały.

§ 24. 1. Odwiert położony w granicach strefy przyodwiertowej Mostno-9H - zaliczono do II kategorii zagrożenia siarkowodorowego. Pozostałe odwierty zlokalizowane w granicach planu zaliczono do III kategorii zagrożenia siarkowodorowego, wobec powyższego obowiązują ograniczenia w zabudowie, zawarte w przepisach odrębnych.

2. Zlokalizowane w ramach korytarzy technologicznych sieci infrastruktury technicznej będą przesyłały płyn złożowy z zawartością siarkowodoru większą niż 2% objętości, wobec powyższego obowiązują ograniczenia w zabudowie, zawarte w przepisach odrębnych.

## **Rozdział 8**

### **Szczegółowe zasady i warunki scalania i podziału nieruchomości objętych planem miejscowym**

§ 25. 1. Z zastrzeżeniem ust. 2 plan dopuszcza podział terenu mający na celu wydzielenie stref przyodwiertowych oraz terenów przebiegu sieci infrastruktury technicznej, w granicach terenów przeznaczonych do trwałego wyłączenia z produkcji leśnej, zgodnie z przepisami prawa.

2. Dopuszcza się realizację stref przyodwiertowych o powierzchniach mniejszych niż wskazane na rysunku planu, jeżeli będzie to wynikało z aktualnych potrzeb, zgodnie z przepisami prawa.

## **Rozdział 9**

### **Szczególne warunki zagospodarowania terenów oraz ograniczenia w ich użytkowaniu, w tym zakaz zabudowy**

§ 26. Zakazuje się prowadzenia prac budowlanych naruszających ustalenia okresów ochronnych zwierząt, ustanowionych prawem, w trakcie trwania tychże okresów.

§ 27. 1. Z zastrzeżeniem ust. 2, w strefie kontrolowanej ustala się zakaz zabudowy budynkami, a także zakaz dokonywania jakichkolwiek wieloletnich nasadzeń.

2. Przy zachowaniu przepisów prawa dopuszcza lokalizowanie, w strefie kontrolowanej, obiektów i urządzeń służących do prawidłowego funkcjonowania inwestycji zgodnie z przepisami prawa.

**§ 28.** 1. Z zastrzeżeniem ust. 2 ustala się ułożenie sieci infrastruktury technicznej, na głębokości min. 1,00 m, zachowując odpowiednie przewidziane przepisami prawa odległości pomiędzy poszczególnymi sieciami.

2. Dopuszcza się ułożenie infrastruktury technicznej na innej głębokości, jeżeli będzie to wynikało z warunków gruntowo-wodnych, przeszkód terenowych lub innych ważnych względów technicznych.

**§ 29.** 1. Po zakończeniu realizacji inwestycji o której mowa w § 4 pkt 6, ustala się:

1) leśny kierunek rekultywacji terenów przeznaczonych pod czasowe wyłączone z produkcji leśnej;

2) rolniczy kierunek rekultywacji pozostałych terenów za wyjątkiem:

a) terenów przeznaczonych na stałe wyłączenie z produkcji leśnej,

b) terenów dróg wewnętrznych,

c) terenów stref przyodwiertowych, zgodnie z ustaleniami planu i przepisami prawa.

2. Nasadzenia na terenach o których mowa w ust. 1 pkt 1 należy prowadzić zgodnie z planem urządzenia lasu.

## Rozdział 10

### Zasady modernizacji, rozbudowy i budowy systemów komunikacji i infrastruktury technicznej

**§ 30.** Obsługę komunikacyjną inwestycji określonej planem ustala się z istniejących dróg publicznych, dróg leśnych oraz poprzez drogi wewnętrzne realizowane w ramach terenów stref przyodwiertowych i korytarzy technologicznych. Korzystanie z dróg leśnych winno być uregulowane z właściwym zarządcą tych dróg zgodnie z przepisami prawa.

**§ 31.** 1. Obsługę stref przyodwiertowych: Barnówko - 12, Barnówko - 13k, Buszewo - 18k, Buszewo - 17, Mostno - 8 i Mostno - 9H oraz Ośrodka Grupowego Buszewo, w infrastrukturę techniczną ustala się zgodnie z przepisami prawa, przy czym:

1) zaopatrzenie w wodę do celów technologicznych i celów ppoż. z własnych ujęć zlokalizowanych na terenach stref przyodwiertowych lub z lokalnej sieci wykonanej na potrzeby przedmiotowej inwestycji;

2) ścieki technologiczne (np. wody złożowe, wody z procesu odsalania): ustala się zatłaczanie do zakwalifikowanego do tego celu odwiertu, przy czym dopuszcza się zlokalizowanie szczelnych zbiorników do gromadzenia ścieków technologicznych, wóczas ich transport, poza obszar objęty planem, będzie się odbywał przy użyciu cystern lub odpowiedniej instalacji; plan dopuszcza również realizację urządzeń i instalacji służących uzdatnianiu ścieków technologicznych;

3) wody opadowe i roztopowe: ustala się, że należy zastosować rozwiązania techniczne zabezpieczające grunt i wody gruntowe przed przenikaniem do nich, określonych w przepisach prawa, związków chemicznych;

4) ścieki sanitarne: dopuszcza się lokalizację zbiorników bezodpływowych;

5) odpady: ustala się obowiązek wyznaczenia miejsc do gromadzenia odpadów, które należy odpowiednio oznakować i zabezpieczyć, gospodarowanie tymi odpadami musi być prowadzone zgodnie z przepisami prawa;

6) zaopatrzenie w energię elektryczną: z istniejących i nowo projektowanych sieci, zgodnie z przepisami prawa;

7) inne elementy uzbrojenia: na warunkach określonych w przepisach prawa.

2. Przy zagospodarowaniu stref przyodwiertowych oraz korytarzy technologicznych, określonych w § 8, kolizje, z istniejącą infrastrukturą techniczną, rozwiązać zgodnie z przepisami prawa oraz z zachowaniem ustaleń planu.

§ 32. Tracą moc ustalenia zamiany miejscowego planu zagospodarowania przestrzennego gminy Dębno zatwierdzonego uchwałą Nr XXXVII/223/97 z dnia 29 kwietnia 1997 r. Rady Miejskiej w Dębnie (Dz. U. Woj. Gorz. nr 10, poz. 77) zmienionego uchwałą Nr XLVI/331/2001 Rady Miejskiej w Dębnie z dnia 13 grudnia 2007 r. w sprawie zmiany miejscowego planu zagospodarowania przestrzennego Gminy Dębno w obrębach Barnówko, Dyszno, Dolsk, Dyszno, Grzymiradz - kopalnia gazu ziemnego Dębno II (Dz. U. Woj. Zachodniopom. z 2002 r. Nr 9, poz. 176).

## **Rozdział 11**

### **Sposób i termin tymczasowego zagospodarowania, urządzania i użytkowania terenów**

**Nie ustala się**

### **DZIAŁ III**

#### **Przepisy końcowe**

§ 33. Ustala się stawkę procentową, służącą naliczeniu jednorazowej opłaty od wzrostu wartości nieruchomości, o której mowa w art. 36 ust. 4 ustawy o planowaniu i zagospodarowaniu przestrzennym, w wysokości 30%.

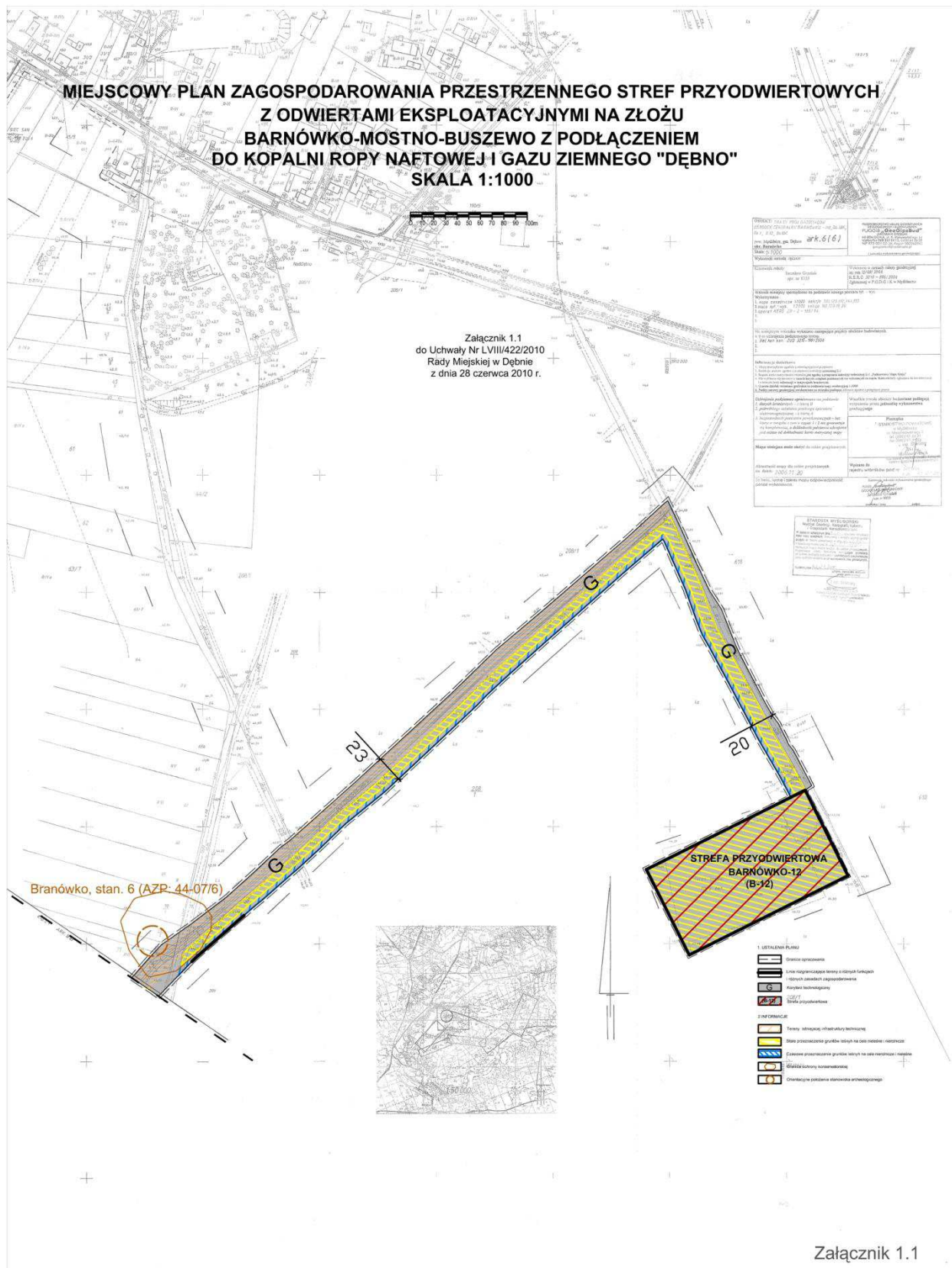
§ 34. Wykonanie uchwały powierza się Burmistrzowi Dębna.

§ 35. Uchwała wchodzi w życie po upływie 30 dni od dnia ogłoszenia w Dzienniku Urzędowym Województwa Zachodniopomorskiego.

Przewodnicząca Rady

**Helena Sługocka**

**Załącznik nr 1.1**  
do uchwały Nr LVIII/422/2010  
Rady Miejskiej w Dębnie  
z dnia 28 czerwca 2010 r.

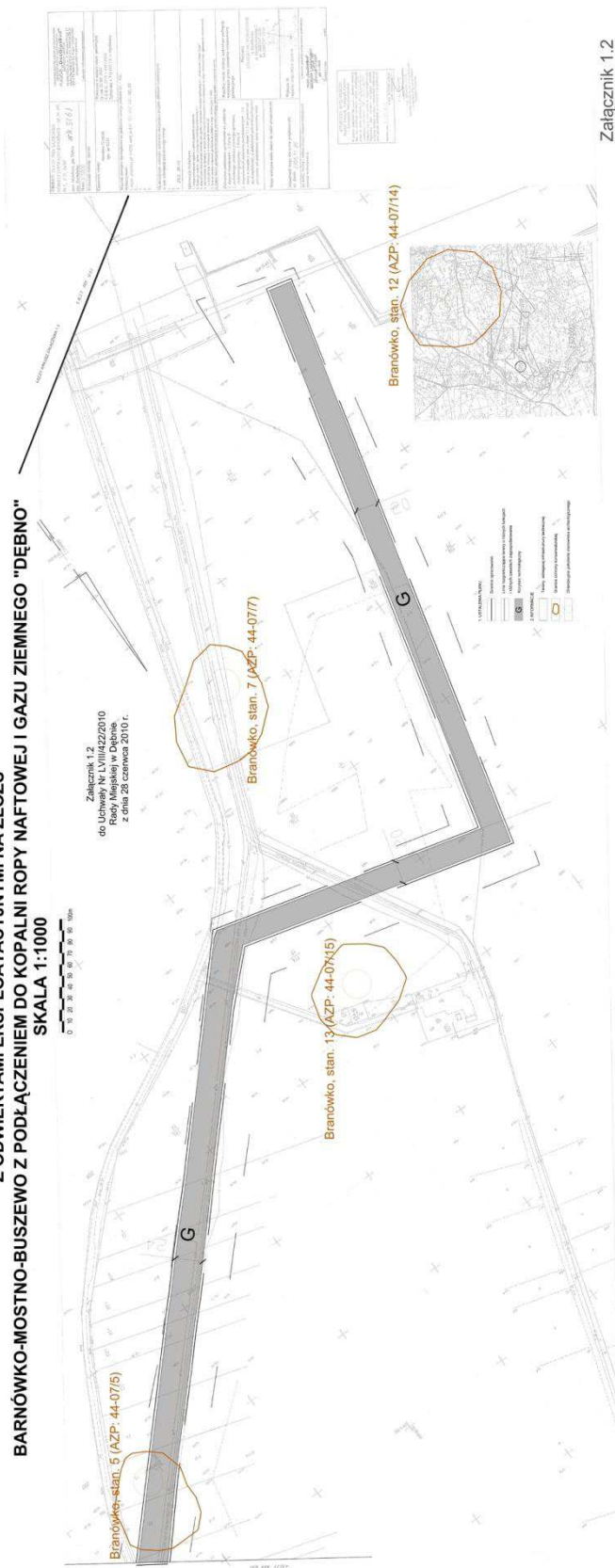


Załącznik 1.1



**Załącznik nr 1.2**  
do uchwały Nr LVIII/422/2010  
Rady Miejskiej w Dębnie  
z dnia 28 czerwca 2010 r.

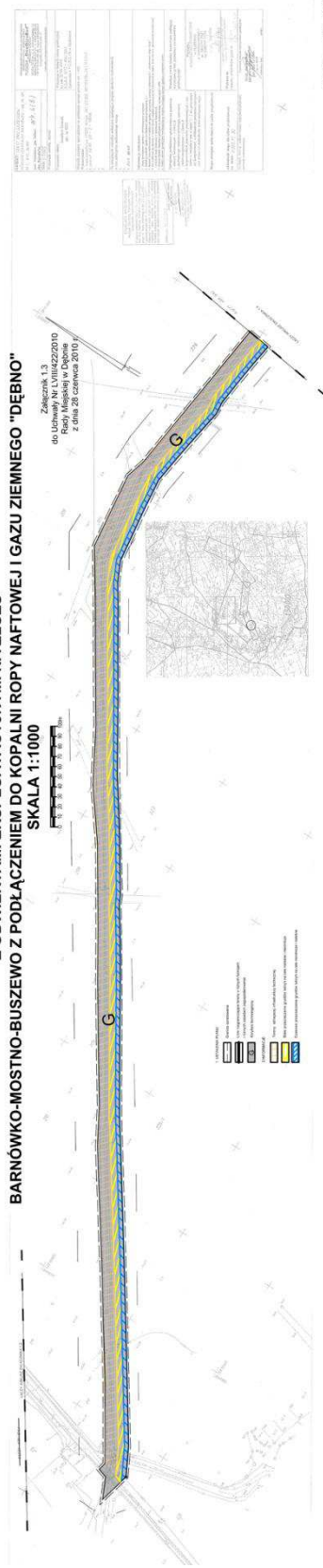
**MIEJSCOWY PLAN ZAGOSPODAROWANIA PRZESTRZENNEGO STREF PRZYODWIERIOWYCH  
Z ODWIERCIAMI EKSPLOATACYJNYMI NA ZŁOŻU  
BARNÓWKO-MOSTNO-BUSZEWO Z PODŁĄCZENIEM DO KOPALNI ROPY NAFTOWEJ I GAZU ZIEMNEGO "DĘBNO"  
SKALA 1:1000**



Załącznik 1.2

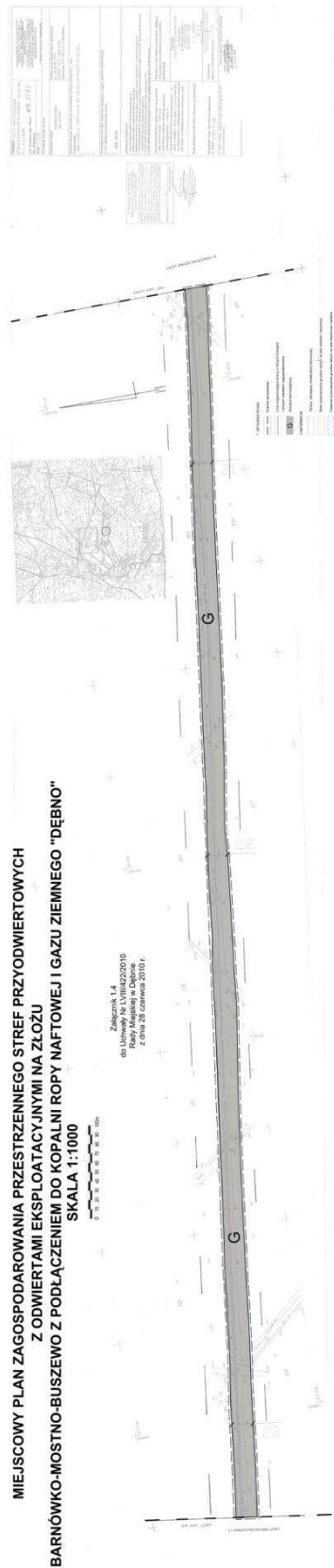
**Załącznik nr 1.3**  
do uchwały Nr LVIII/422/2010  
Rady Miejskiej w Dębnie  
z dnia 28 czerwca 2010 r.

**MIEJSCOWY PLAN ZAGOSPODAROWANIA PRZESTRZENNEGO STREF PRZYODWIERTOWYCH  
Z ODWIERTAMI EKSPLOATACYJNYMI NA ZŁOŻU  
BARNÓWKO-MOSTNO-BUSZEWO Z PODŁĄCZENIEM DO KOPALNI ROPY NAFTOWEJ I GAZU ZIEMNEGO "DĘBNO"**  
SKALA 1:1000

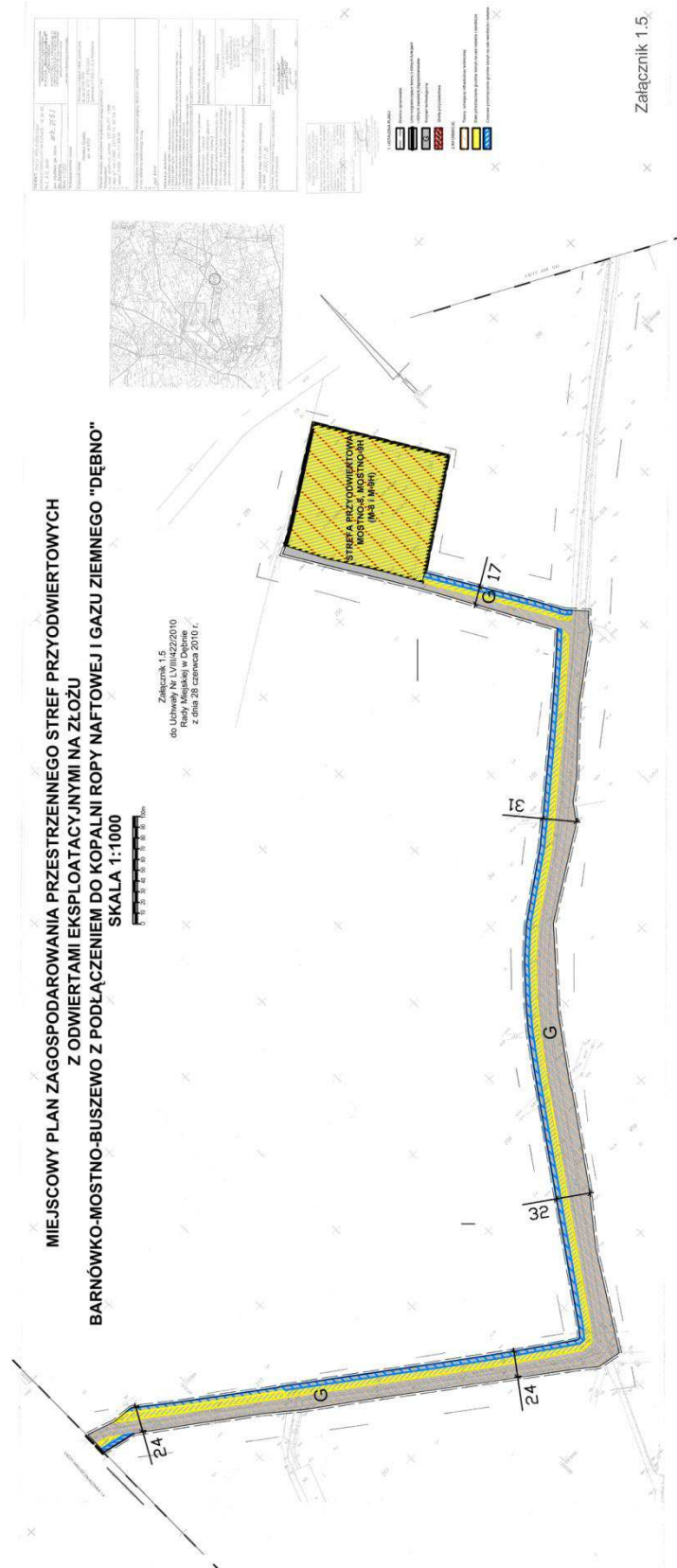


Załącznik 1.3

**Załącznik nr 1.4**  
do uchwały Nr LVIII/422/2010  
Rady Miejskiej w Dębnie  
z dnia 28 czerwca 2010 r.



**Załącznik nr 1.5**  
do uchwały Nr LVIII/422/2010  
Rady Miejskiej w Dębnie  
z dnia 28 czerwca 2010 r.

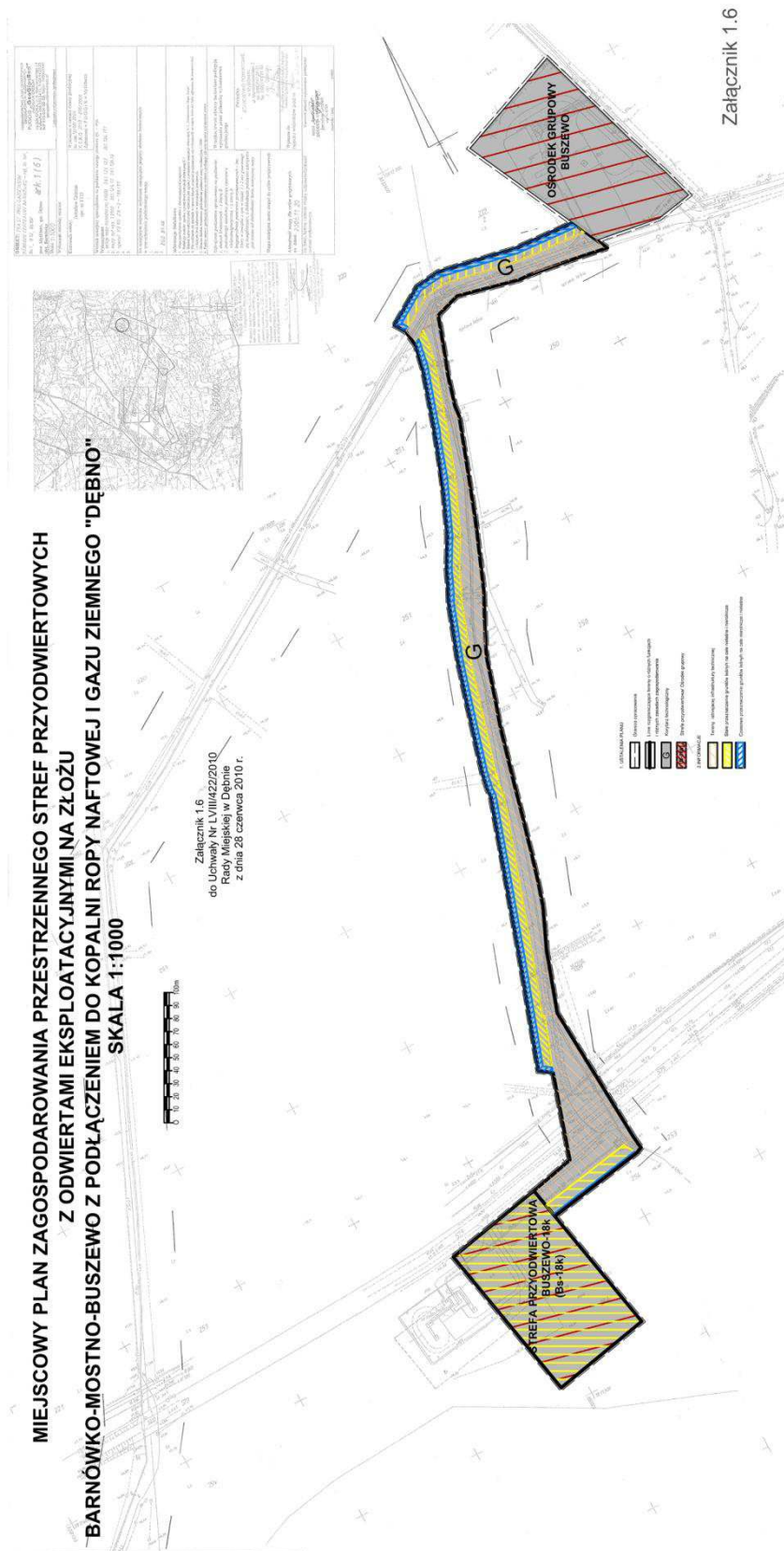


**Załącznik nr 1.6**

do uchwały Nr LVIII/422/2010

Rady Miejskiej w Dębnie

z dnia 28 czerwca 2010 r.



**MIEJSCOWY PLAN ZAGOSPODAROWANIA PRZESTRZENNEGO STREF PRZYODWIERTOWYCH  
Z ODWIERTAMI EKSPLOATACYJNYMI NA ZŁOŻU  
BARNÓWKO-MOSTNO-BUSZEWO Z PODŁĄCZENIEM DO KOPALNI  
ROPY NAFTOWEJ I GAZU ZIEMNEGO "DĘBNO"  
SKALA 1:500**



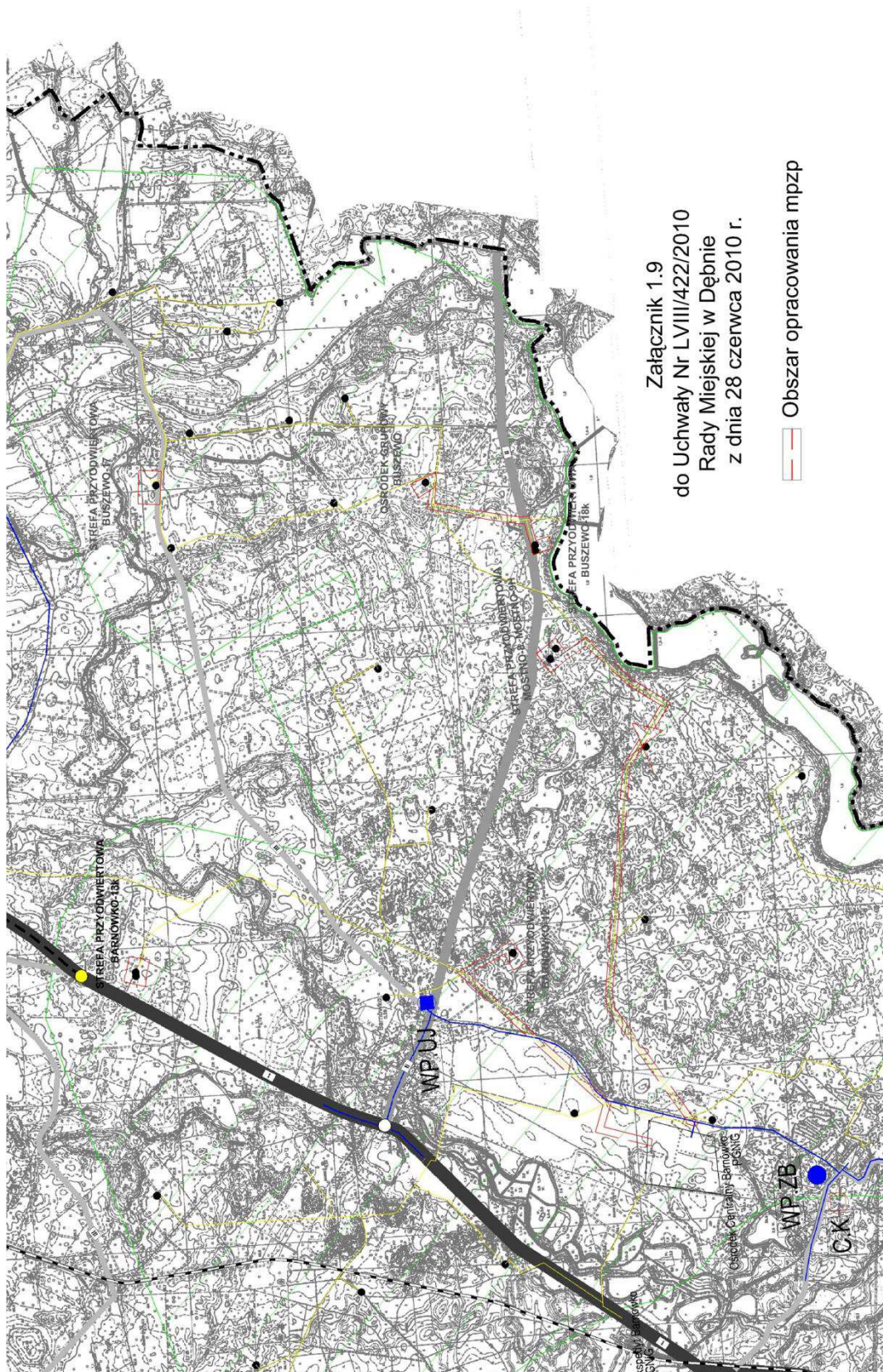
Załącznik 1.7  
do Uchwały Nr LVIII/422/2010  
Rady Miejskiej w Dębnie  
z dnia 28 czerwca 2010 r.

Załącznik nr 1.7  
do uchwały Nr LVIII/422/2010  
Rady Miejskiej w Dębnie  
z dnia 28 czerwca 2010 r.

Załącznik 1.7



**Załącznik nr 1.9**  
do uchwały Nr LVIII/422/2010  
Rady Miejskiej w Dębnie  
z dnia 28 czerwca 2010 r.



Załącznik 1.9  
do Uchwały Nr LVIII/422/2010  
Rady Miejskiej w Dębnie  
z dnia 28 czerwca 2010 r.

Obszar opracowania mpzp



**Załącznik nr 2**  
do uchwały Nr LVIII/422/2010  
Rady Miejskiej w Dębnie  
z dnia 28 czerwca 2010 r.

**Rozstrzygnięcie o sposobie rozpatrzenia uwag do projektu miejscowego planu zagospodarowania przestrzennego stref przyodwiertowych z odwiertami eksploatacyjnymi na złożu Barnówko-Mostno-Buszewo z podłączeniem do Kopalni Ropy Naftowej i Gazu Ziarnego „Dębno”**

Przedmiotowy projekt miejscowego planu zagospodarowania przestrzennego został wyłożony do publicznego wglądu w terminie od 27 stycznia 2010 r. do 17 lutego 2010 r. W dniu 9 lutego 2010 r. odbyła się dyskusja publiczna. Zgodnie z ustawą z dnia 27 marca 2003 r. o planowaniu i zagospodarowaniu przestrzennym (Dz. U. Nr 80, poz. 717 ze zmianami) uwagi były przyjmowane do 3 marca 2010 r. W ustawowym terminie, nie wniesiono żadnych uwag, w związku z tym, Rada Miejska w Dębnie nie podejmuje rozstrzygnięcia o sposobie rozpatrzenia wniesionych uwag.

**Załącznik nr 3**  
do uchwały Nr LVIII/422/2010  
Rady Miejskiej w Dębnie  
z dnia 28 czerwca 2010 r.

**Rozstrzygnięcie sposobu realizacji, zapisanych w planie, inwestycji z zakresu infrastruktury technicznej, które należą do zadań własnych Gminy oraz zasady ich finansowania, zgodnie z przepisami o finansach publicznych**

Zgodnie z art. 20 ust. 1 ustawy z dnia 27 marca 2003 r. o planowaniu i zagospodarowaniu przestrzennym (Dz. U. Nr 80, poz. 717 ze zmianami), Rada Miejska w Dębnie, w oparciu o obowiązujące przepisy, w tym: ustawę z dnia 13 listopada 2003 r. o dochodach jednostek samorządu terytorialnego (tekst jednolity z 2008 r., Dz. U. Nr 88, poz. 539); ustawę z dnia 8 marca 1990 r. o samorządzie gminnym (tekst jednolity z 2001 r. Nr 142, poz. 1591 z późniejszymi zmianami); ustawę z dnia 7 czerwca 2001 r. o zbiorowym zaopatrzeniu w wodę i zbiorowym odprowadzaniu ścieków (tekst jednolity z 2006 r., Dz. U. Nr 123, poz. 858); ustawę z dnia 10 kwietnia 1997 r. Prawo energetyczne (tekst jednolity z 2006 r., Dz. U. Nr 89, poz. 625 z późniejszymi zmianami); prognozę skutków finansowych uchwalenia przedmiotowego planu miejscowego; oraz ustalenia planu, rozstrzyga, co następuje:

§ 1. Realizacja zamierzeń inwestycyjnych, przewidzianych w przedmiotowym planie, nie obciążą budżetu gminy Dębno.

§ 2. 1. W planie nie ustala się terenów publicznych, których koszty realizacji miałyby w przyszłości obciążać gminę Dębno.

2. Kosztami zagospodarowania terenów objętych planem, zgodnie z jego zapisami, obciążony będzie inwestor.